

**NUESTRO RETO  
ERES TÚ**



**RETOS2020**  
INICIATIVAS  
POR EL **EMPLEO**

**MERCADO DE TRABAJO Y ACTIVIDAD ECONÓMICA**

**PROVINCIA DE MÁLAGA**

CUARTO TRIMESTRE  
2014

## ÍNDICE

1	INTRODUCCIÓN .....	3
2	POBLACIÓN ACTIVA.....	4
3	POBLACIÓN OCUPADA.....	10
3.1	EMPLEOS .....	10
3.2	TASA DE EMPLEO .....	11
4	POBLACIÓN PARADA .....	24
5	CONCLUSIONES.....	32

## 1 INTRODUCCIÓN

Este Informe reúne los datos disponibles más recientes del mercado laboral en España, Andalucía y Málaga, con el fin de conocer la situación actual y la coyuntura del mercado laboral en la provincia.

El informe consta de un análisis de los datos actuales del mercado de trabajo, además de una ficha metodológica y un resumen. Así, se analiza el comportamiento de las principales variables del mercado laboral, es decir, datos de la EPA y del Servicio Andaluz de Empleo, estableciéndose comparaciones, tanto con otras unidades territoriales superiores (Comunidad Autónoma y Estado), como con lo ocurrido en años anteriores (2008-2013).

Este informe está al servicio de las instituciones, administraciones, investigadores, empresas y ciudadanos, y pretende constituirse como una herramienta de conocimiento útil para todas las personas que trabajan para el empleo, el aprendizaje y el desarrollo local. Por ello, cualquier sugerencia o aportación para su mejora será siempre bienvenida.

## 2 POBLACIÓN ACTIVA

Según los últimos datos de la Encuesta de Población Activa, en el 4º trimestre de 2014, la **población de 16 y más años** en la provincia de Málaga ha **alcanzado la cifra de 1.343.400**, lo que supone 1,800 personas más que en el trimestre anterior y 14.800 más en los últimos doce meses, un 1,1%, en términos relativos. Respecto al inicio de la crisis **Málaga cuenta con 83.100 más en su mercado laboral**.

CUADRO 3. POBLACIÓN DE 16 Y MÁS AÑOS POR SEXO

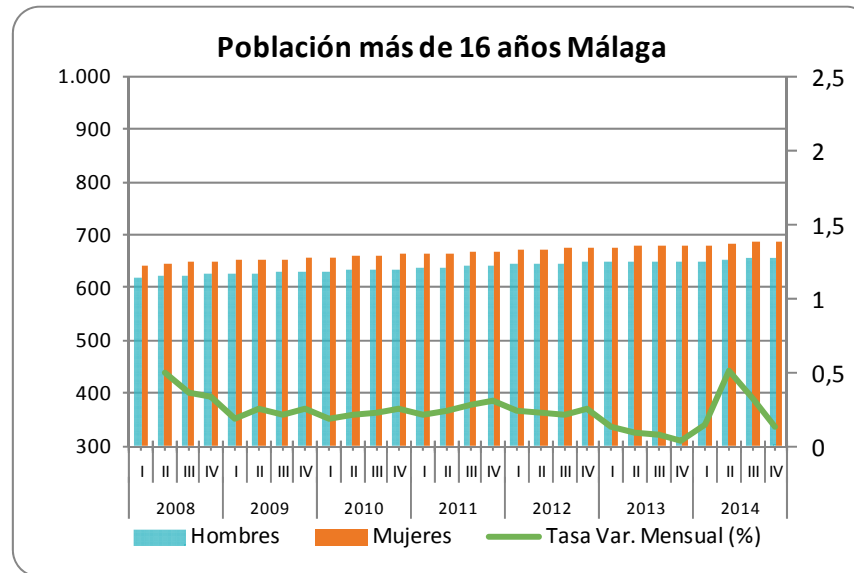
Población más 16 años	IV-2014			Variación trimestre anterior (%)			Variación trimestre año anterior (%)		
	Málaga	Andalucía	España	Málaga	Andalucía	España	Málaga	Andalucía	España
Total	1.343,40	6.870,80	38.523,40	0,13	0,08	-0,01	1,11	0,25	-0,05
Hombres	656,30	3.366,10	18.773,70	0,31	-0,02	-0,03	1,08	0,21	-0,12
Mujeres	687,10	3.504,70	19.749,60	0,16	0,03	0,03	1,15	0,29	0,01

Fuente: EPA, INE

Valores en miles de personas

Este incremento, tal y como se observa en el siguiente gráfico, no ha sido ni homogéneo, ni con la misma intensidad, así la población masculina ha aumentado moderadamente, es más, en algunos trimestres se ha reducido. Sin embargo, la población potencialmente activa femenina se ha incrementado de una forma más notable, solo en estos últimos trimestres se observa un menor ritmo en el crecimiento registrado.

GRÁFICO 1. EVOLUCIÓN DE LA POBLACIÓN DE 16 Y MÁS AÑOS



Fuente: EPA.INE

En cuanto a la **población activa**, en este trimestre los activos suben y alcanzan la cifra de **816.800 personas** en el mercado laboral malagueño, un 1,8% más que el trimestre pasado, y aumenta respecto al año anterior un 4,7%. En el conjunto del periodo analizado, Málaga cuenta con 90.100 activos más que hace seis años, que supone un variación acumulada del 12,4%, más alta en relación a Andalucía (7,3%) y España (0,9%).

Andalucía este trimestre incrementa el volumen de activos respecto al trimestre anterior (1,2%) y sube en relación a la situación de hace un año (1,1%), así entre el 2008 y 2014 ha agregado 278.000 activos, aunque lo ha hecho con menor intensidad que la provincia malagueña (tasa de variación acumulado del 7,3%).



CUADRO 4. POBLACIÓN ACTIVA POR SEXO

Población activa	IV-2014			Variación trimestre anterior			Variación trimestre año anterior		
	Málaga	Andalucía	España	Málaga	Andalucía	España	Málaga	Andalucía	España
Total	816,80	4.077,50	23.026,80	1,76	1,18	0,41	4,65	1,09	-0,19
Hombres	438,30	2.229,00	12.382,00	0,85	0,32	-0,14	3,13	0,99	-0,27
Mujeres	378,40	1.848,40	10.644,90	2,77	2,23	1,07	6,44	1,20	-0,10

Fuente: EPA, INE

Valores en miles de personas

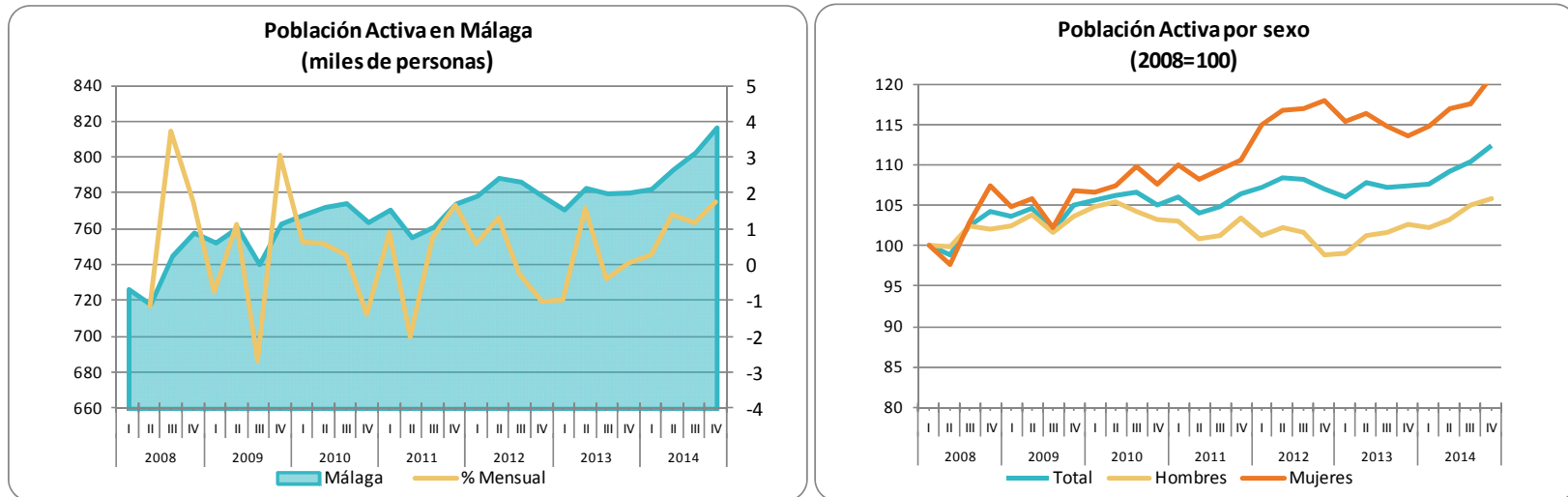
6

En España también se incrementan ligeramente los activos en el último trimestre (0,4%), aunque disminuye un 0,2% respecto a hace un año. Se ha registrado un incremento en estos años de la población activa (+216.400 personas), lo que supone una tasa de variación acumulada desde 2008 de un 0,9%, muy inferior a la de la provincia, que como se ha indicado en los párrafos anteriores es del 12,4%.

Por sexo, la **población activa femenina** se sitúa en la provincia en **378.400**, un 2,8% más que el trimestre anterior y se confirma un ascenso respecto al 2013 (+6,4%). Este crecimiento se repite en la **población activa masculina** con un incremento de 3.700 hombres (0,8% en términos relativos), lo que sitúa en **438.300** activos; en términos interanuales, se incrementa en 13.300 activos más, lo que supone un 3,1% en términos relativos.

Asimismo los datos muestran cómo en estos años no se ha perdido población activa, todo lo contrario, el número ha incrementado y en particular es la población activa femenina la que lo ha hecho en mayor medida, mientras que la población masculina, aunque se ha recuperado en los últimos trimestres, en 2013, llegó a tener volúmenes inferiores a los registrados en 2008 (Ver gráfico población activa por sexo 2008=100).

## GRÁFICO 2. EVOLUCIÓN DE LA POBLACIÓN ACTIVA



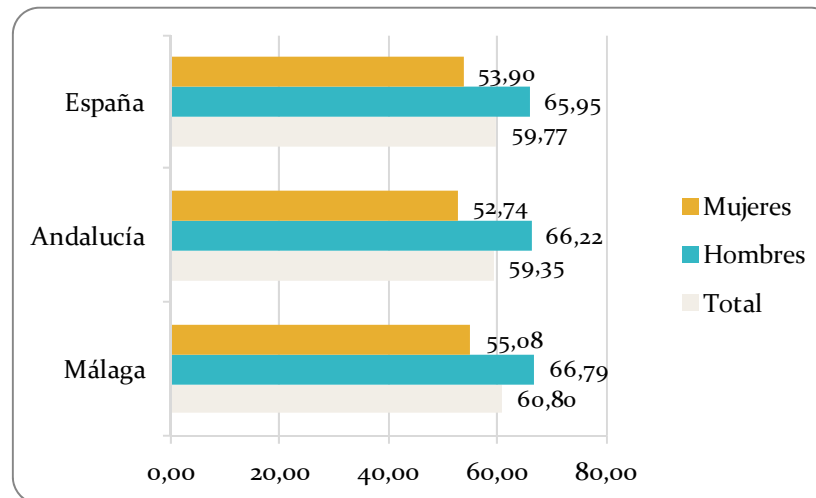
Fuente: EPA.INE

Por lo que respecta a la **tasa de actividad se sitúa en 60,8%**, por encima de la tasa andaluza en 1,6 puntos porcentuales y 1,1 puntos por encima de la tasa española.

Por sexo, en la provincia la **tasa de actividad masculina (66,8%) es mayor que la tasa de actividad femenina (55,1%)**, igual que en Andalucía y en España. Al compararla con estos territorios se aprecia como ambas tasas, la masculina y la femenina son más elevadas en la provincia en este trimestre. Con respecto al trimestre anterior, la tasa masculina aumenta medio punto porcentual, mientras que la femenina disminuye casi un punto. Respecto al mismo trimestre del año anterior, la tasa masculina aumenta 2,0 puntos mientras que la femenina se incrementa en 5,2 puntos.

Si se compara con una perspectiva más amplia en el tiempo, desde 2008 a 2014, la tasa de actividad masculina ha disminuido ligeramente (-0,1 p.p.) respecto al cuarto trimestre de 2014. En el caso de la tasa femenina, se produce el efecto contrario, aumenta significativamente (6,3 puntos más que hace 6 años). Esto se repite tanto en Andalucía como en España<sup>1</sup>, siendo la bajada en el caso de la tasa masculina más intensa en Andalucía y España, mientras que la femenina crece, pero es mayor en Andalucía.

GRÁFICO 3. TASA DE ACTIVIDAD



8

Fuente: EPA.INE

<sup>1</sup> La tasa andaluza de actividad masculina ha pasado de 66,0% a 66,2%, mientras que la femenina de 51,6% a 52,7%. La tasa española de actividad masculina ha pasado de 66,0% a 65,9% y la femenina de 53,4% a 53,9%



Un análisis de la tasa de actividad por grupos de edad, permite observar como la tasa de actividad se encuentra sobre el 75% en la población de 16 a 64 años de edad, mientras que disminuye a un 51% en la población de 55 a 64 años de edad. Esto significa que en este grupo solo 51 personas de cada 100 trabajan o están buscando trabajo. Al comparar con Andalucía, la tasa de actividad de 16-64 años es algo superior al promedio regional, mientras que en el otro grupo la tasa andaluza es idéntica.

**CUADRO 5. TASAS DE ACTIVIDAD POR GRUPOS DE EDAD Y SEXO**

	IV-2014			Diferencia porcentual mismo trimestre año anterior			Diferencia porcentual respecto IV-2007		
	Total	De 16 a 64 años	De 55 a 64 años	Total	De 16 a 64 años	De 55 a 64 años	Total	De 16 a 64 años	De 55 a 64 años
<b>Málaga</b>									
Ambos sexos	60,80	74,55	50,86	3,5	3,0	4,3	3,3	4,9	12,3
Hombres	66,79	80,07	58,65	2,0	1,3	5,5	-0,9	-0,1	6,7
Mujeres	55,08	69,06	43,85	5,2	5,1	1,7	7,5	10,0	18,2
<b>Andalucía</b>									
Ambos sexos	59,35	73,13	50,86	0,85	1,0	1,1	2,5	4,8	10,6
Hombres	66,22	79,53	62,65	0,78	1,0	2,3	-1,6	0,2	7,4
Mujeres	52,74	66,66	39,46	0,92	1,0	-0,8	6,6	9,5	13,5

Fuente: EPA, INE

Al centrarnos en la desagregación por sexo, en la provincia de Málaga, se pone de manifiesto que:

- La tasa de actividad de los hombres de 16-64 años es más elevada que la de las mujeres en ese grupo, con algo más de 11 puntos de diferencia
- Y, en el caso de la tasa de actividad de 55-64 años esta diferencia es aún mayor, llegando casi a los 15 puntos porcentuales.

Este hecho es similar en Andalucía. Si cabe destacar cómo en el caso de Málaga la tasa de actividad femenina es superior a la andaluza en 2,4 p.p. en el grupo de 16-64 años, y también algo mayor en el caso de 55-64 años (4,4 p.p.)

Respecto a la evolución de las tasas:

- La tasa de actividad en la provincia ha mejorado en el colectivo de 16 a 64 años respecto al trimestre anterior, al igual que ocurre para el grupo de 55 a 64 años, en ambos sexos.
- Respecto al inicio de la crisis, el colectivo de hombres ha visto disminuir la tasa de actividad en conjunto, si bien es preciso señalar que se ha incrementado en el grupo de mayor edad. En el caso de las mujeres se observa un aumento, siendo más significativo el de las mayores de 55 años

### 3 POBLACIÓN OCUPADA

#### 3.1 EMPLEOS

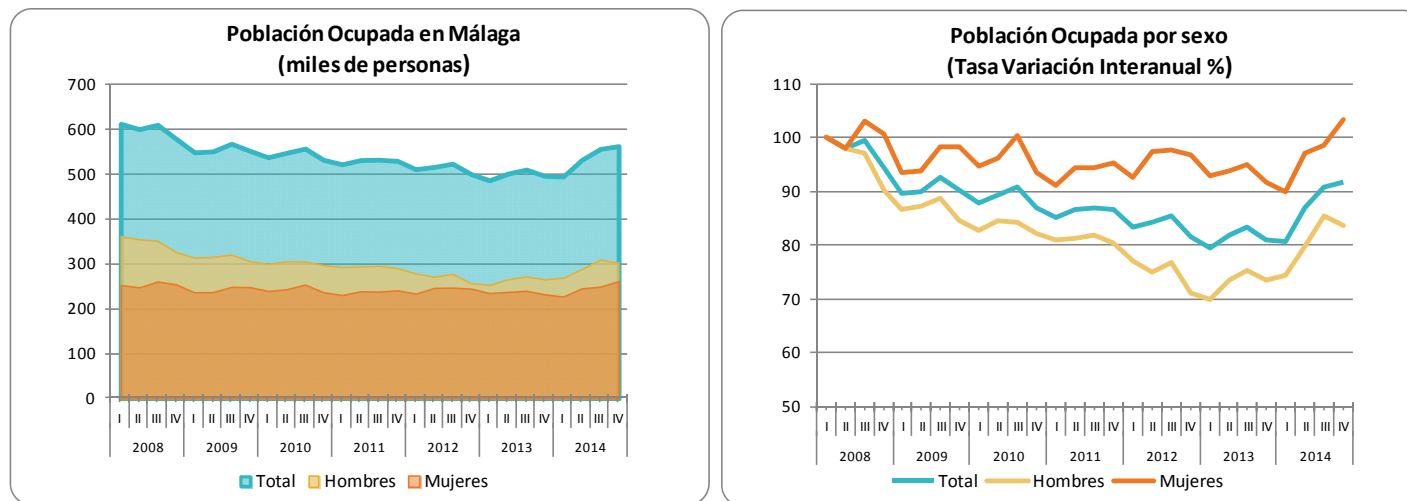
La ocupación en la provincia de Málaga experimenta un incremento del 1,1% en el trimestre, quedando la cifra en **564.700 personas ocupadas**, con 6.300 ocupados más respecto al trimestre anterior. De hecho, se registra un ascenso más elevado que en el conjunto de España (0,4%), aunque menor que en Andalucía (2,7%).

De hecho, en los últimos 6 años se han perdido en la provincia unos 49.800 empleos (-7,7%) menor cuantía a lo que ha sucedido en el conjunto regional y estatal: Andalucía ha reducido en 555.900 los empleos (-14,8%) y España en 3.050.900 empleos (-13,3%).

Por sexo, en este último trimestre, la población ocupada masculina ha visto disminuir el número de ocupados en 5.900 empleados, mientras que la población ocupada femenina presenta un incremento de 12.200 mujeres más en la provincia.

Con respecto a hace un año, se mantiene la tendencia, así desde el cuarto trimestres de 2013 se han incorporado 37.500 hombres y 29.300 mujeres al mercado laboral. Si bien cabe destacar que este es el tercer trimestre en el que la ocupación femenina registra una tasa positiva desde principio del 2013, tal y como se observa en el gráfico 4, aunque es más moderada que la del trimestre anterior.

**GRÁFICO 4. POBLACIÓN OCUPADA**



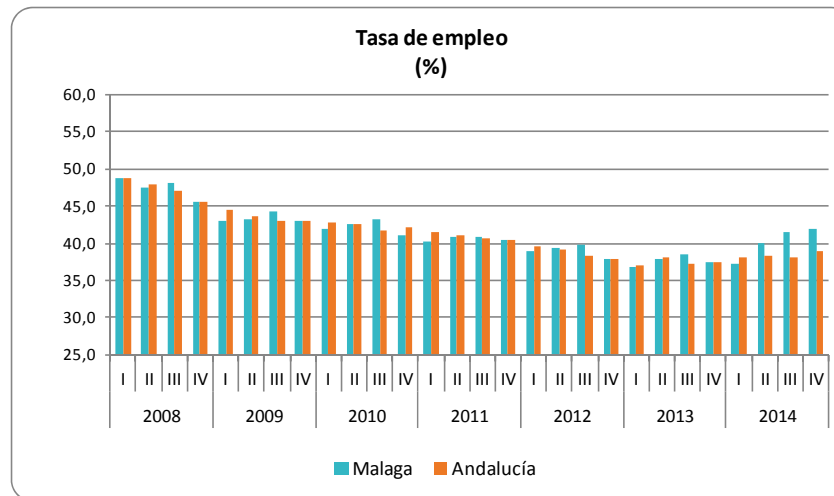
Fuente: EPA.INE

### 3.2 TASA DE EMPLEO

La mayor ocupación registrada en el cuarto trimestre ha permitido que la tasa de empleo mejore, así respecto al trimestre anterior se ha incrementado 0,4 puntos porcentuales y respecto al año 2013, 4,5 puntos porcentuales, situándose en un 42,0%. Por tanto, esta tasa significa que la economía malagueña proporciona trabajo para unas 42 personas de cada 100 que están en edad de trabajar.

Comparándola con el entorno más inmediato, el valor de esta tasa es más elevada que al promedio andaluz (39,0%) e inferior a la española (45,6%). Desde el comienzo de la crisis se observa una disminución en este indicador en ambos territorios, que queda lejos de los valores que se alcanzaron en 2008 (48,8% y 48,7% para Málaga y Andalucía, respectivamente).

**GRÁFICO 5. EVOLUCIÓN DE LA TASA DE EMPLEO**



Fuente: EPA.INE

Por sexo y edad, los datos ponen de manifiesto que la tasa de empleo es mayor en los hombres que en las mujeres (46,2% frente a 38,0%), y aumenta con el tramo de 16 a 64 años. Así la tasa de empleo en los hombres de 16 a 64 años es de 55,2% mientras que en las mujeres es de 47,6%. En el tramo de edad más avanzada de 55 a 64 años la tasa de empleo es menor, en concreto la tasa masculina es 37,0%, mientras que la femenina es 34,2%. Al comparar con Andalucía, es preciso destacar que las tasas de ocupación de la provincia son más elevadas en su computo total, así como diferenciando por sexo.

Por último, en lo referente a la evolución por sexo y edad, la tasa de empleo respecto al trimestre anterior aumenta en todos los casos, excepto en el caso de los hombres de la provincia comprendidos en el tramo de 16 a 64 años, que disminuye 1,2 puntos. Cuando se analiza respecto al mismo trimestre del año anterior se constata igualmente un incremento en términos globales, manteniendo tan solo constante el dato para la provincia de los hombres de 55 a 64 años, mientras que este tramo de edad en el caso de las mujeres andaluzas disminuye ligeramente.

**CUADRO 6. TASAS DE OCUPACIÓN POR GRUPOS DE EDAD Y SEXO**

	IV-2014			Diferencia porcentual anterior trimestre			Diferencia porcentual mismo trimestre año anterior		
	Total	De 16 a 64 años	De 55 a 64 años	Total	De 16 a 64 años	De 55 a 64 años	Total	De 16 a 64 años	De 55 a 64 años
<b>Málaga</b>									
Ambos sexos	42,0	51,4	35,5	0,42	0,49	2,64	4,56	5,31	2,01
Hombres	46,2	55,2	37,0	-0,94	-1,18	0,75	5,28	5,83	0,00
Mujeres	38,0	47,6	34,2	1,72	2,14	4,40	3,87	4,76	3,60
<b>Andalucía</b>									
Ambos sexos	39,0	48,0	35,3	1,02	1,29	0,75	1,52	1,91	0,50
Hombres	45,3	54,2	43,7	0,93	1,18	0,89	1,94	2,43	1,08
Mujeres	33,1	41,7	27,1	1,13	1,41	0,62	1,12	1,40	-0,06

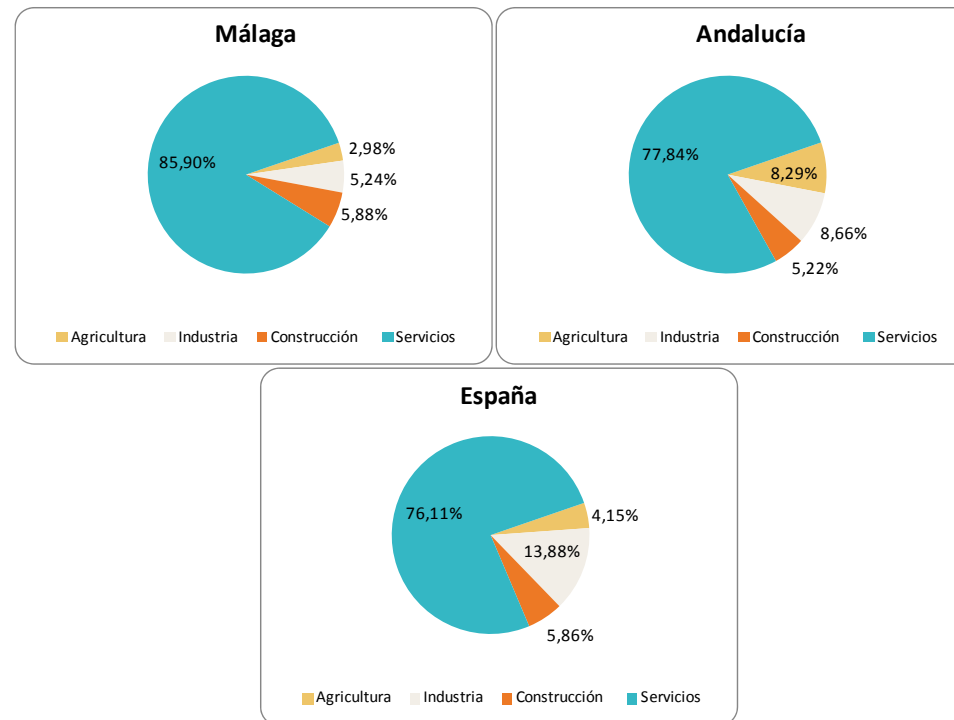
Fuente: EPA, INE

### *Empleos por sectores de actividad*

La provincia de Málaga concentra el 85,9% del empleo en el sector servicios, casi 10 puntos más que España, que emplea al 76,1% de la población ocupada, en consonancia con la economía de la provincia, muy relacionada con el sector servicios, y en

particular el turismo, motor de la economía. Por el lado contrario, se encuentra la agricultura que es el sector con menor cuota de empleo, solo el 2,9%, mientras que en Andalucía representa del 8,3%, y en España el 4,2%. Por su parte, la construcción, en este momento, representa el 5,9%, dato similar al porcentaje que representa en Andalucía y España (5,2% y 5,9%, respectivamente). Por último, la industria ostenta el 5,2% de los empleos, muy por debajo de lo que ocupa este sector en Andalucía (8,7%) o España (13,9%).

**GRÁFICO 6. DISTRIBUCIÓN DEL EMPLEO POR SECTORES. (2014-4T)**



**CUADRO 7. OCUPADOS POR SECTORES DE ACTIVIDAD  
(MILES DE PERSONAS)**

Ocupados por sectores	IV-2014			Variación trimestre anterior (%)			Variación trimestre año anterior (%)		
	Málaga	Andalucía	España	Málaga	Andalucía	España	Málaga	Andalucía	España
Agricultura	16,8	222,3	728,9	46,09	40,61	9,43	23,53	-2,03	-6,23
Industria	29,6	232,2	2.438,8	11,28	2,34	0,48	28,14	7,55	4,19
Construcción	33,2	139,9	1.030,4	6,75	0,87	0,77	22,51	7,12	4,04
Servicios	485,1	2.087,5	13.371,0	-0,84	0,01	-0,13	11,75	4,50	2,64
<b>Total</b>	564,7	2.681,9	17.569,1	1,13	2,72	0,37	13,39	4,32	2,53

Fuente: EPA, INE

Fuente: EPA.INE

Con respecto al trimestre anterior, el empleo ha aumentado en todos los sectores, excepto en Servicios, que registra un ligero descenso algo menor de un punto. Por el lado contrario, destaca en términos relativos el incremento de la Agricultura (46,1%) y del sector Industria (11,3%), que en valor absoluto es de 3.000 personas más.

Respecto a 2013, el empleo aumenta en todos los sectores en términos absolutos, destacando los sectores Servicios (51.000) e Industria con (6.500). En términos relativos, el mayor ascenso se produce en la Industria (28,1%).

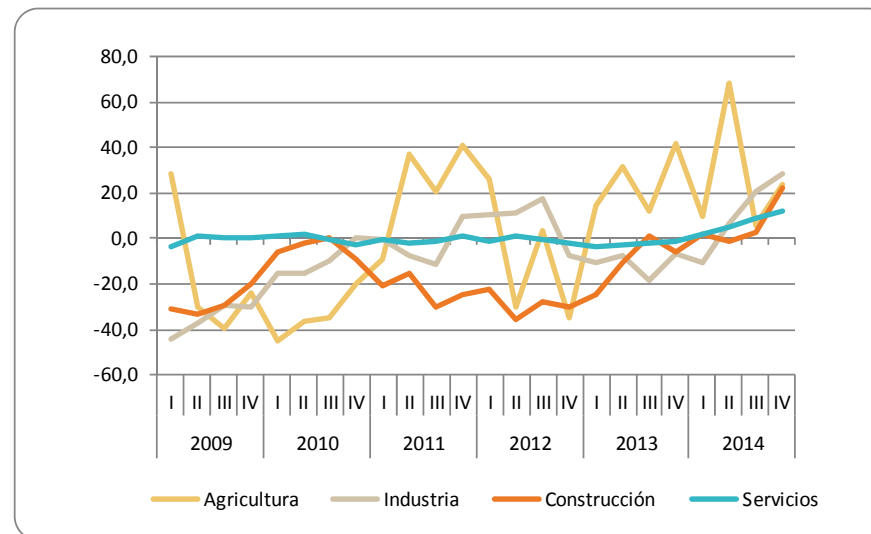
Un análisis de la evolución de las tasas de variación nos muestra que desde que comenzó la crisis:

- El sector que más empleos ha perdido y ha registrado tasas más negativas ha sido el de la **construcción**, de manera especial desde el 2010 hasta mitad del 2013 con elevadas tasas negativas. No obstante, los últimos trimestres presenta

tasas positivas o tasas negativas de menor cuantía. Desde el primer trimestre de 2008 este sector ha **perdido más de 62.000 empleos** en la provincia, el **65% del empleo existente a principios de 2008**.

- El sector **servicios** es el que mejor parece haber soportado la crisis, sus variaciones han sido más moderadas, y cuando las tasas interanuales han resultado negativas, éstas estaban por debajo del 3,5%. Desde el primer trimestre de 2008 el sector ha **aumentado el empleo en 32.800 personas** en la provincia, un 7% del empleo existente en 1er trimestre de 2008, a diferencia de lo que ocurre en Andalucía y España, que han visto reducir el empleo en este sector (80.500 y 346.600 personas menos, respectivamente).

**GRÁFICO 7. TASA DE VARIACIÓN INTERANUAL DEL EMPLEO POR SECTORES 2008-2014(%)**



Fuente: EPA.INE



- El sector **agrario** es más fluctuante debido en parte a su idiosincrasia particular y a la estacionalidad que tiene “per se”. No obstante, a comienzos de la crisis registró tasas negativas muy elevadas y en estos últimos trimestres ha registrado incluso tasas positivas, registrando un ascenso considerable en este trimestre. Si se compara con principios de 2008 ha incrementado el número de personas que emplea: **1.500 personas más**. Sin embargo en el conjunto de Andalucía y España el sector ha presentado unas pérdidas de 32.400 y 141.200 empleos, respectivamente.
- La **industria**, en cambio, ha presentado en este ciclo tasas negativas excepto a finales de 2011 y 2012 que aumentó y ahora vuelve a registrar tasas positivas, observándose un ligero repunte en los últimos trimestres. Todo ello ha hecho que el sector en este periodo analizado, 2008-2014, **pierda 21.200 empleos, el 42% del empleo existente a principios de 2008**.

### Asalariados

El número de **asalariados** en la provincia malagueña en el cuarto trimestre se situó en **456.600 personas**, registrando un ascenso respecto al trimestre anterior (3,4%), similar al ocurrido a nivel andaluz (3,9%) y superior con respecto al conjunto de la nación (0,5%).

Este incremento, ha permitido que, en términos anuales, se haya registrado un aumento de 56.810 asalariados en la provincia, un 14,2% más que hace un año. De nuevo, Málaga vuelve a presentar mejores resultados que Andalucía y España que registran tasas positivas no tan superiores (4,3% y 2,8%, respectivamente). Estos buenos resultados, no compensan todavía la **pérdida de asalariados** desde que comenzó la crisis, que suman **56.550 asalariados menos**.

Este aumento de los asalariados, se ha visto reflejado en un aumento de los **contratos temporales**, que en este trimestre han registrado una tasa de variación del 5,9% respecto al tercer trimestre, mientras que los contratos indefinidos crecen en menor medida, con una tasa del 2,4%. Con respecto a hace un año los contratos indefinidos presentan tasas positivas (8,4%), mientras que los temporales siguen aumentando con tasas próximas al 30%.

CUADRO 8. ASALARIADOS POR TIPO DE CONTRATO (MILES DE PERSONAS)

Asalariados	IV-2014			Variación trimestre anterior (%)			Variación trimestre año anterior (%)		
	Málaga	Andalucía	España	Málaga	Andalucía	España	Málaga	Andalucía	España
Indefinido	308,5	1.407,8	10.972,0	2,36	1,62	1,02	8,14	1,34	1,98
Temporal	148,2	770,0	3.551,1	5,86	8,39	-0,03	29,41	10,20	6,50
<b>Total</b>	<b>456,6</b>	<b>2.177,8</b>	<b>14.483,1</b>	<b>3,44</b>	<b>3,92</b>	<b>0,49</b>	<b>14,21</b>	<b>4,30</b>	<b>2,77</b>

Fuente: EPA, INE

Desde 2008 los contratos temporales se han reducido en más de 33.600, el 18% de los empleos temporales existentes hace 6 años, mientras que los contratos indefinidos se han reducido en 22.800 desde esa fecha.

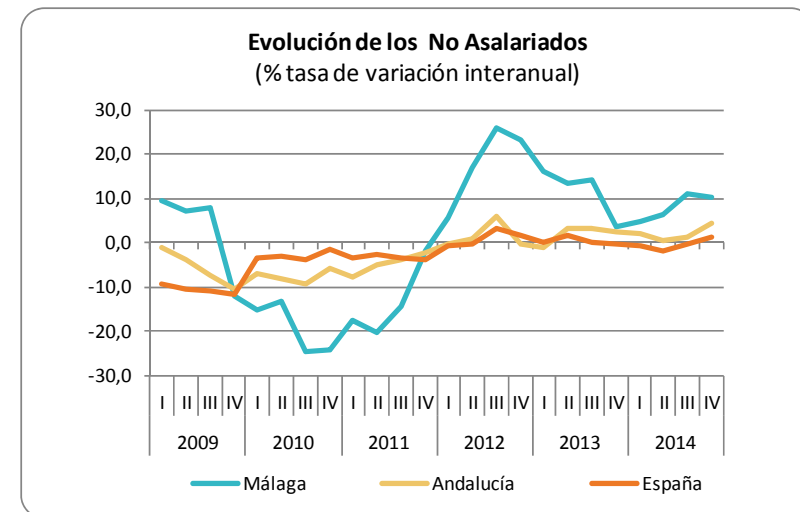
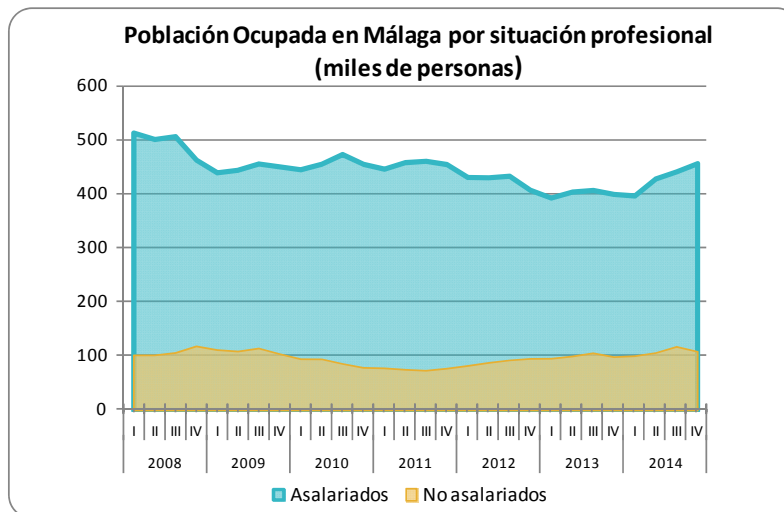
### No asalariado

El empleo no asalariado ha aumentado en los últimos trimestres, lo que venía compensando, en parte, los descensos de los asalariados en el conjunto de los empleos. Sin embargo, en este cuarto trimestre ha disminuido un 7,6%, por lo que la provincia cuenta con **108.100 personas**, 8.900 menos que el trimestre anterior.

En términos anuales, entre los no asalariados, el balance ha sido positivo, con 9.886 ocupados más, un 10,1% más que en el mismo trimestre de 2013. Aunque en los dos primeros trimestres del año el crecimiento ha sido más moderado, esta mitad del año el incremento ha sido mayor, incluso alcanzando tasas similares a las registradas el año anterior.

### GRÁFICO 8. EVOLUCIÓN DE LOS OCUPADOS POR SITUACIÓN PROFESIONAL

19



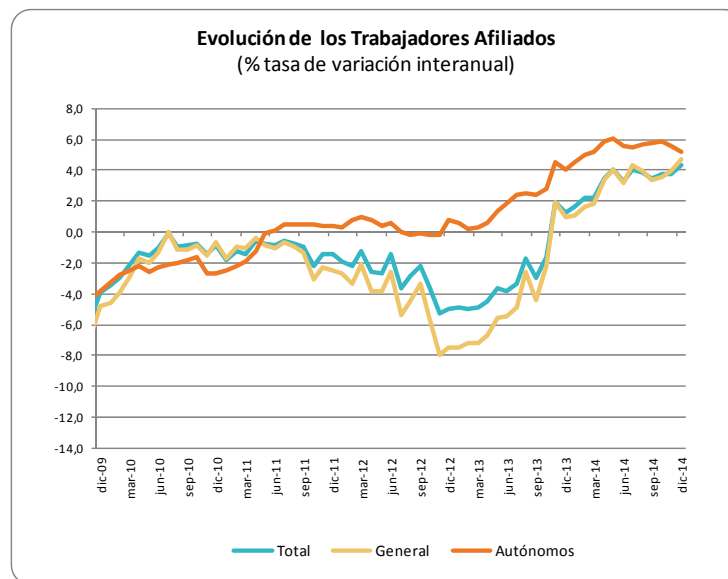
Fuente: EPA.INE

Si se compara con otros ámbitos la evolución seguida en la provincia en los últimos trimestres, se observa como la provincia presenta tasas positivas y más elevadas. Por su parte, el conjunto nacional y regional ha mostrado un comportamiento similar aunque más moderado. Es más, en el caso de España, en los últimos trimestres la tasa interanual ha sido negativa, aunque en este cuarto trimestre la tasa ha recuperado 1,15 puntos.

### Afiliación a la seguridad social

El **número de trabajadores afiliados a la Seguridad Social** en situación de alta a fin de mes de diciembre en la provincia de Málaga es **509.500** personas, un 0,1% menos que el mes anterior, que en términos absolutos supone 618 trabajadores menos. Respecto a hace un año se da un saldo positivo de 21.215 personas más afiliadas, es decir un 4,3% más.

GRÁFICO 9. EVOLUCIÓN DE TRABAJADORES AFILIADOS



Fuente: Seguridad Social. Ministerio de Empleo

Un análisis de la evolución de esta variable pone de manifiesto cómo desde octubre de 2011 se observa una tendencia decreciente, que se intensificó a finales de 2012, y se mantuvo a lo largo del 2013. Desde el verano de 2014 se observa un cambio de tendencia que tiene su reflejo en las tasas positivas de los últimos meses disponibles.

Por tipos de afiliados, hay **356.786 trabajadores en el régimen general** y **102.458 personas en autónomos**. En el mes de diciembre, los afiliados al régimen general han disminuido ligeramente respecto al mes de noviembre en 0,7%, mientras que el régimen de autónomo ha registrado un aumento prácticamente irrelevante (0,07%).

En términos interanuales, son los afiliados al régimen autónomo los que han crecido en mayor medida, con un 5,2%. Por su parte, el número de afiliados del régimen general se ha visto incrementado un 4,7%, respecto a hace un año.

**CUADRO 9. TRABAJADORES AFILIADOS A LA SEGURIDAD SOCIAL (PERSONAS)**

Afiliados Seguridad Social	dic-14			Variación mes anterior (%)			Variación mes año anterior (%)		
	Málaga	Andalucía	España	Málaga	Andalucía	España	Málaga	Andalucía	España
Total	509.500	2.739.133	16.651.884	-0,12	0,04	-0,47	4,34	1,84	2,42
General	356.786	1.718.545	12.262.304	-0,70	-0,24	-0,62	4,73	3,70	2,81
Autónomos	102.458	487.436	3.126.593	0,07	0,16	0,10	5,23	3,52	2,45

Fuente: Seguridad Social

General	dic-14			Variación mes anterior (%)			Variación mes año anterior (%)		
	Málaga	Andalucía	España	Málaga	Andalucía	España	Málaga	Andalucía	España
Hombres	181.642	900.171	6.326.496	-1,82	-1,44	-1,35	5,27	3,95	2,94
Mujeres	175.144	818.373	5.935.797	0,13	0,06	0,16	4,18	3,42	2,67
Total	356.786	1.718.545	12.262.304	-0,70	-0,24	-0,62	4,73	3,70	2,81

Fuente: Seguridad Social

Autónomos	dic-14			Variación mes anterior (%)			Variación mes año anterior (%)		
	Málaga	Andalucía	España	Málaga	Andalucía	España	Málaga	Andalucía	España
Hombres	65.878	319.564	2.028.867	0,02	0,02	0,00	4,61	2,99	2,04
Mujeres	36.580	167.872	1.097.717	0,16	0,43	0,28	6,36	4,54	3,21
Total	102.458	487.436	3.126.593	0,07	0,16	0,10	5,23	3,52	2,45

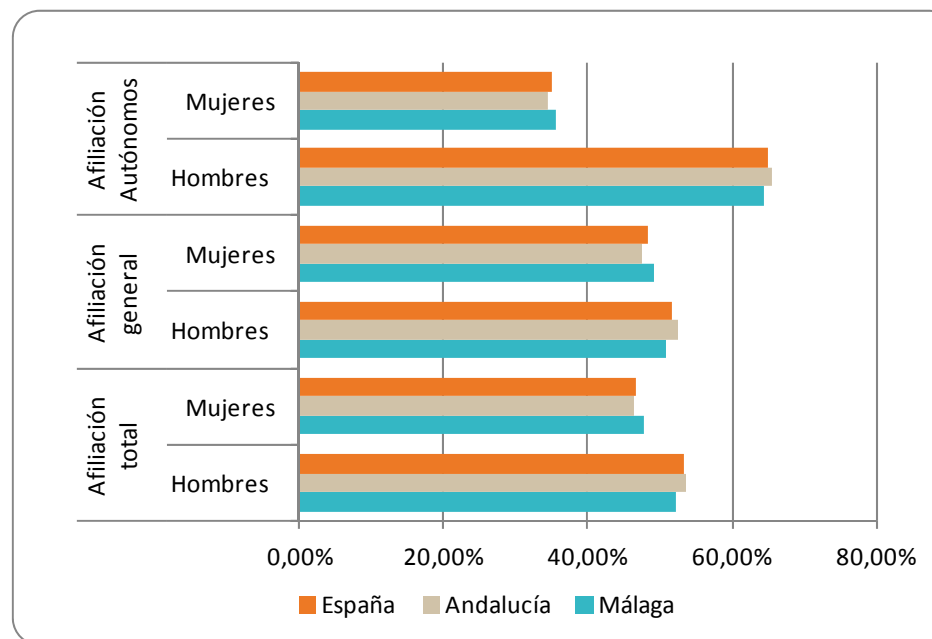
Fuente: Seguridad Social

Destacar, que en cuanto al régimen de autónomos, se observa que, pese a que las tasas durante 2009 y parte de 2010, se sitúan en valores negativos, es a partir de 2011 cuando se consolida una tendencia creciente que perdurará hasta mediados de 2012, donde se observa un leve decrecimiento, aunque a lo largo de 2013 se vuelve a recuperar hasta este momento.

En cuanto al género, con los últimos datos disponibles publicados en diciembre de 2014, destacar cómo se observan diferencias en el caso de los autónomos de la provincia, donde predominan claramente los hombres, que representan una cuota del 64,3% frente al 35,7 de las mujeres.

En los afiliados al régimen general, aunque los trabajadores predominan, solo existe una diferencia de 1,8 puntos porcentuales respecto a las trabajadoras, diferencia que se ha atenuado durante estos últimos meses por la pérdida de afiliados.

GRÁFICO 10. AFILIADOS POR SEXO



Fuente: Seguridad Social. Ministerio de Empleo

Respecto a Andalucía y España, se mantiene la composición observada en la provincia malagueña, predominan los trabajadores del sexo masculino, pero es en los autónomos donde se aprecia una mayor diferencia entre ambos sexos. Reseñar que, en los dos ámbitos, existe una cuota algo más elevada de hombres en el régimen general, que en la provincia malagueña.

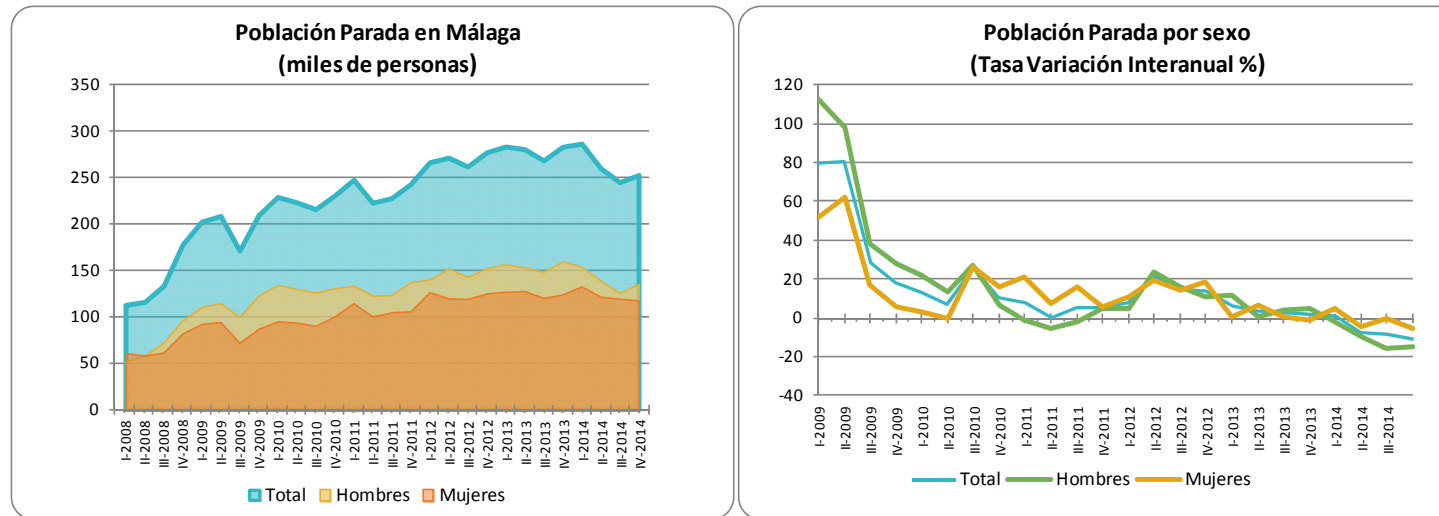
## 4 POBLACIÓN PARADA

El total de **personas paradas es de 252.100**, lo que ha supuesto un incremento con respecto al trimestre anterior del 3,2%, ofreciendo un balance negativo este trimestre para nuestra provincia. Así, el paro ha ascendido en 7.700 personas, siendo más intenso el incremento en la provincia que en España donde el número de personas paradas aumentó un 0,6%, mientras que en el conjunto de la comunidad andaluza ha disminuido un -1,6%. Señalar que, la tasa de variación interanual desciende un -10,8%, resultado superior al registrado en Andalucía (-4,6%) y España (-8,1%). Respecto a 2008, el paro ha aumentado en 139.900 personas más, duplicándose el número de parados en la provincia.

En cuanto al paro por sexos, en este trimestre la población **parada masculina se situó en 134.900 personas**, mientras que la **población parada femenina fue de 117.200 personas**. En el caso de los hombres, se produce un incremento del número de parados en términos relativos del 7,7%, mientras que en las mujeres se ha registrado un descenso del -1,6%. En España ha aumentado el paro masculino, pero en menor intensidad (1,1%), mientras que la tasa de variación trimestral del paro femenino se ha mantenido constante. Sin embargo, en Andalucía disminuye el paro masculino (-3,3%) mientras que no existe variación de mujeres paradas con respecto al trimestre anterior.



## GRÁFICO 11. EVOLUCIÓN DE POBLACIÓN PARADA POR SEXO EN MÁLAGA



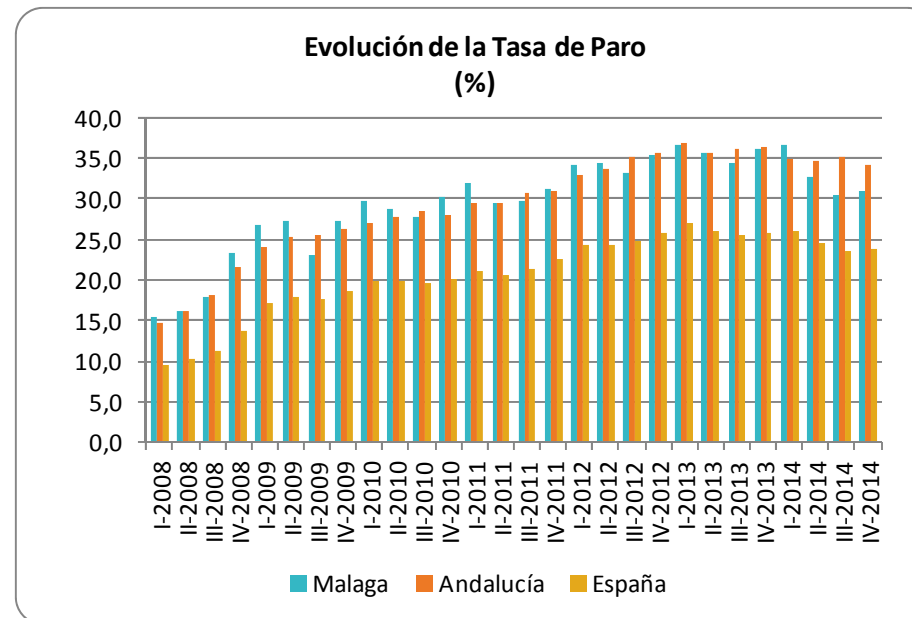
Fuente: EPA.INE

Respecto al año 2013, se registra una tasa interanual negativa, reflejo de que ha descendido el paro en términos generales, siendo más intenso este descenso en la provincia, especialmente en el caso de los hombres, con respecto a Andalucía y España. En el caso de las mujeres, el descenso es mayor en la provincia que en Andalucía, aunque menor que el que se produce en el conjunto de la nación.

La tasa de paro en la provincia malagueña se ha situado en un 30,9%, 0,4 puntos porcentuales por encima del trimestre anterior, aunque con respecto a 2013, la tasa se ha reducido en 5,3 puntos porcentuales menos que el año anterior. En Andalucía la tasa de paro es del 34,2%, prácticamente 4 puntos por encima de la provincia, mientras que la de España es de 23,7%, la tasa más baja, inferior a la malagueña en 7 puntos porcentuales.

En los últimos trimestres se observa una mejora de este indicador, que sin embargo empeora este cuarto trimestre. Si se observa la evolución de la tasas de paro desde 2008, se aprecia la tendencia creciente, aunque parece ralentizarse desde finales de 2013. Desde el inicio de la crisis la tasa de paro ha pasado del 15,4% al 30,9%, por tanto ha aumentado algo más de 15 puntos porcentuales en la provincia.

**GRÁFICO 12. EVOLUCIÓN DE LA TASA DE PARO**



Fuente: EPA.INE

CUADRO 10. POBLACIÓN PARADA POR SEXO

Parados	IV-2014			Variación trimestre anterior			Variación trimestre año anterior		
	Málaga	Andalucía	España	Málaga	Andalucía	España	Málaga	Andalucía	España
Total	252,1	1.395,8	5.457,7	3,2	-1,6	0,6	-10,8	-4,6	-8,1
Hombres	134,9	706,0	2.823,7	7,7	-3,3	1,1	-15,2	-6,1	-9,2
Mujeres	117,2	689,6	2.634,0	-1,6	0,0	0,0	-5,1	-2,9	-6,8

Fuente: EPA, INE

Un análisis por género, muestra como la tasa de paro es más alta en las mujeres que en los hombres, siendo la tasa de los hombres de 30,8%, mientras que la tasa de paro femenina es de 31,0%.

CUADRO 11. TASA DE PARO POR SEXO Y EDAD

	IV-2014			Diferencia porcentual anterior trimestre			Diferencia porcentual mismo trimestre año anterior		
	Total	De 16 a 64 años	De 55 a 64 años	Total	De 16 a 64 años	De 55 a 64 años	Total	De 16 a 64 años	De 55 a 64 años
<b>Málaga</b>									
Ambos sexos	30,9	31,1	30,2	0,4	0,4	0,0	-5,3	-5,2	-1,1
Hombres	30,8	30,2	37,0	1,9	1,9	3,2	-6,7	-6,5	3,5
Mujeres	31,0	31,1	22,0	-1,4	-1,4	-3,6	-3,8	-3,7	-7,0
<b>Andalucía</b>									
Ambos sexos	34,2	34,4	30,7	-1,0	-1,0	-0,4	-2,0	-2,0	-0,3
Hombres	31,7	31,8	30,2	-1,2	-1,2	0,0	-2,4	-2,4	-0,2
Mujeres	37,3	37,5	31,4	-0,8	-0,8	-1,0	-1,6	-1,5	-0,4

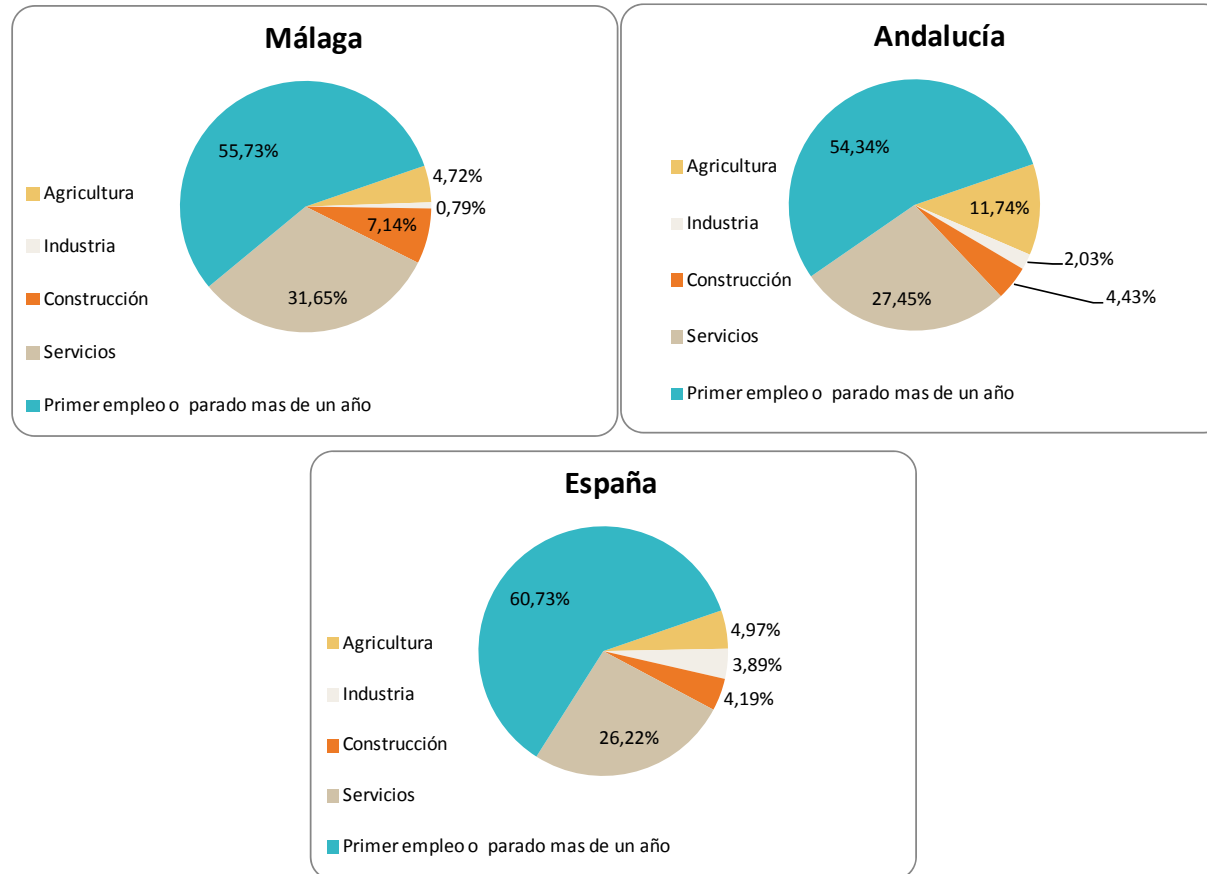
Fuente: EPA, INE

Distinguiendo la tasa de paro por grupos de edad, destaca el grupo de 16 a 64 años, cuya tasa es más elevada en su conjunto, pero desagregando por sexo, se observa cómo en el grupo de 55-64 años aumenta la tasa de paro en los hombres, siendo en las mujeres esta tasa más baja. Respecto a la evolución reciente, tanto en el último trimestre como en el último año, se ha reducido en los diferentes grupos de edad en el caso de las mujeres, lo que muestra una evolución más favorable, mientras que la tasa de paro masculina se ha visto incrementada en el último trimestre y sin embargo, presenta un balance interanual más favorable al verse reducida en algo más de 6 puntos, tanto en conjunto como para el grupo de 16 a 64 años.

Por sectores, lo más significativo es que el 55,7% de los parados se encuentran en el grupo de primer empleo o parados de más de un año, que en valores absolutos son 140.500 personas. Le sigue el sector servicios que aglutina el 31,7% de las personas paradas.

Este comportamiento del paro distribuido por sectores se manifiesta de igual forma para el análisis de la región andaluza y para el conjunto de la nación, con porcentajes del 54,3% y 60,7%, respectivamente, para el caso de personas que encuentran su primer empleo o parados de más de un año. Igualmente, tanto en Andalucía como en el conjunto de España, el segundo de los sectores con mayor carga de paro es el sector Servicios (27,5% en Andalucía y 26,2% en España).

**GRÁFICO 13. DISTRIBUCIÓN DE LOS PARADOS POR SECTORES**



Fuente: EPA.INE

Respecto a un año antes, se observa que en el sector de la Agricultura aumenta el paro (36,8%), mientras que en el resto se observa una bajada, siendo más significativas en los sectores de Industria (-70,6%) y Construcción (-25,9%). En valores absolutos es Sin empleo anterior, con una bajada de 21.000 personas paradas menos, el que mejor comportamiento muestra. Advertir que el paro imputable al colectivo de desempleados Sin empleo anterior aglutina a todos aquellos que al perder su empleo hace más de un año no es imputable, estadísticamente, a ningún sector de actividad.

**CUADRO II. PARADOS POR SECTORES (MILES DE PERSONAS)**

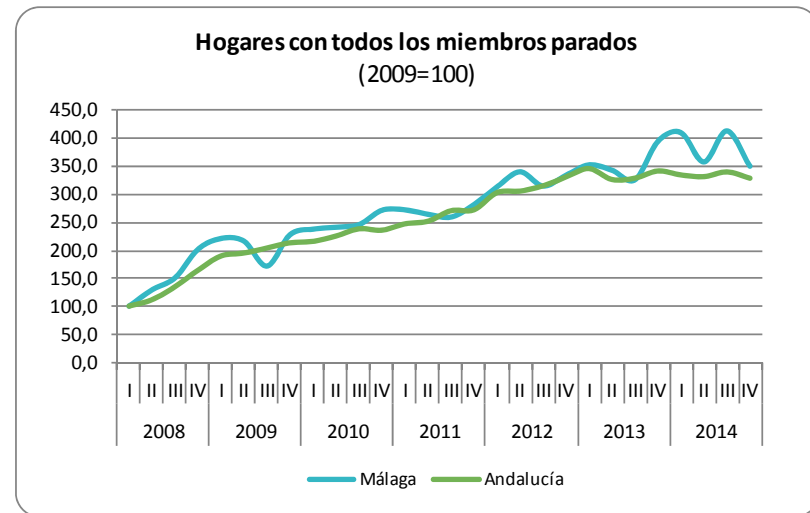
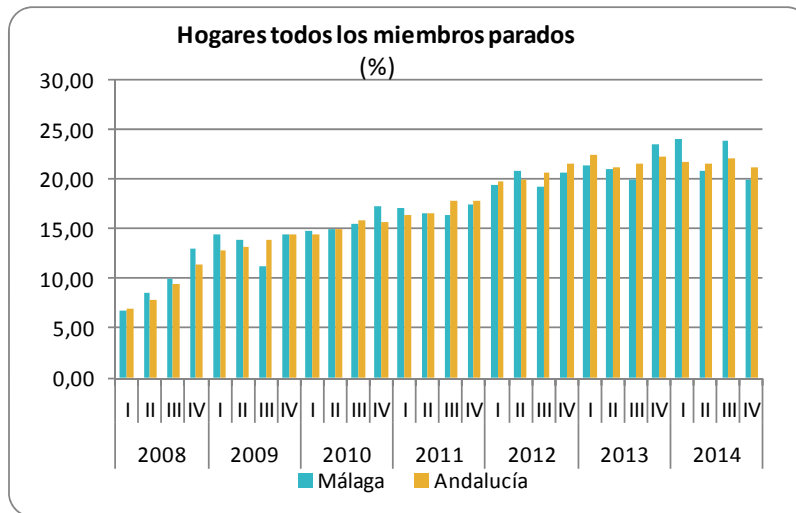
Parados por sectores	IV-2014			Variación trimestre anterior (%)			Variación trimestre año anterior (%)		
	Málaga	Andalucía	España	Málaga	Andalucía	España	Málaga	Andalucía	España
Agricultura	11,9	163,9	271,4	8,2	-6,8	-5,0	36,8	17,5	9,8
Industria	2,0	28,3	212,1	-41,2	-22,3	7,9	-70,6	-23,5	-14,6
Construcción	18,0	61,8	228,9	29,5	8,8	2,2	-25,9	-29,0	-23,3
Servicios	79,8	383,2	1.430,9	4,3	4,2	2,5	-1,8	-2,8	-10,8
Primer empleo o parado mas de un año	140,5	758,5	3.314,5	0,6	-3,1	2,4	-13,0	-5,7	-6,3
<b>Total</b>	252,1	1.395,8	5.457,7	3,2	-1,6	0,6	-10,8	-4,6	-8,1

Fuente: EPA, INE

Por último, respecto a los hogares con todos los miembros desempleados destaca la tendencia al alza desde el comienzo de la crisis, aunque a diferencia del trimestre anterior, en el cuarto trimestre se ha mejorado la situación, y se ha reducido en un 15,2% el número de hogares con todos sus miembros en paro. En concreto, en esta situación se encuentran en la provincia 96.000 hogares, el 20% del total de hogares de la provincia.

**GRÁFICO 14. EVOLUCIÓN DE LOS HOGARES CON TODOS LOS MIEMBROS PARADOS**

31



Fuente: EPA,INE

## 5 CONCLUSIONES

Tras un análisis detenido de los datos aportados por la Encuesta de Población Activa podemos identificar los siguientes **rasgos principales del mercado de trabajo** en la provincia de Málaga:

1. Frente a lo que está ocurriendo en el conjunto de España, **en Málaga** (como en Andalucía) **no está decreciendo la población activa**, lo cual es una buena noticia, aunque haga más difícil no obstante la reducción de la tasa de desempleo. Esto es así, fundamentalmente porque:
  - a. La **mano de obra femenina no deja de incorporarse** al mercado de trabajo y
  - b. los **mayores de 45 años también** están elevando sus tasas de participación.

Ambos fenómenos están relacionados entre sí y responden al fenómeno del "trabajador añadido" que indica como en épocas de crisis más miembros hasta ahora inactivos en la familia se incorporan al mercado de trabajo para cubrir los riesgos de pérdida de empleo del cabeza de familia.

2. **Las tasas de empleo de la provincia de Málaga** son algo **superiores** a las observadas en el conjunto de **Andalucía** y algo menor respecto a las del estado Español (42% frente al 39% en Andalucía y el 45,6% en España).
3. **La crisis económica ha dado como resultado la destrucción de más de 49.800 puestos de trabajo en Málaga**, no obstante como positivo este trimestre ha



ayudado a mermar esta cantidad, con 6.300 empleos.

4. En cuanto a la tipología de contratos, aunque en el último trimestre son más los indefinidos que los temporales (67,6% frente al 32,5%), las nuevas contrataciones que se realizan se sustentan más en empleos temporales que indefinidos. Con respecto a 2013, se han realizado 33.683 contratos temporales frente a los 23.230 indefinidos
5. La tasa de paro supera el 30%, en concreto el 30,9%, siendo más elevada la femenina que

la masculina. A pesar de incrementarse el número de mujeres que se incorporan al mercado laboral, este colectivo está sufriendo la crisis con una mayor intensidad.

6. En cuanto a los sectores, donde más parados se encuentran en la provincia sigue siendo *Sin empleo anterior* o hace más de un año, que cuenta con más de 140.500 parados, de los cuales muchos de ellos son parados de larga duración.

(miles de personas)	IV-2014	% Tasas	Variación absoluta respecto (miles de personas o p.p.)		Variación relativa respecto (%)		Comentarios
			Periodo anterior	Periodo año anterior	Periodo anterior	Periodo año anterior	
<b>Población más 16 años</b>	1,343,40		1,80	14,80	0,13	1,11	Aumenta la población de más de 16 años
<b>Activos</b>	816,80	60,80	14,10	36,30	1,76	4,65	El número de activo asciende
Hombres	438,30	66,79	3,70	13,30	0,85	3,13	La actividad masculina aumenta en 2013 en 3,1% en el último año
Mujeres	378,40	55,08	10,20	22,90	2,77	6,44	y la femenina asciende en un 6,4%
<b>Ocupados</b>	564,70	42,04	6,30	66,70	1,13	13,39	La ocupación aumenta respecto a 2013 en 66,700 ocupados
Hombres	303,40	46,23	-5,90	37,50	-1,91	14,10	La ocupación masculina sube en 37.500
Mujeres	261,30	38,03	12,20	29,30	4,90	12,63	el empleo femenino, aumenta en 29.300 respecto al año anterior
<b>Por sector de actividad</b>							
Agricultura	16,80	3,0%	5,30	3,20	46,09	23,53	aumenta el empleo agrario en el tercer trimestre del año
Industria	29,60	5,2%	3,00	6,50	11,28	28,14	aumenta el empleo en la industria
Construcción	33,20	5,9%	2,10	6,10	6,75	22,51	La construcción aumenta un 6,8% respecto al trimestre anterior y un 22,5% el año anterior
Servicios	485,10	85,9%	-4,10	51,00	-0,84	11,75	en los servicios decrece el empleo en 4.100 personas respecto al trimestre anterior, mientras que en el año aumenta en 51.000
<b>Situación profesional</b>							
Asalariados	456,60	80,9%	15,20	56,81	3,44	14,21	La ocupación por cuenta ajena aumenta un 3,4% este trimestre
No asalariados	108,10	19,1%	-8,90	9,89	-7,61	10,07	... y los de por cuenta propia disminuyen este trimestre un 7,6%
<b>Situación profesional</b>							
Indefinido	308,50	67,6%	7,10	23,23	2,36	8,14	Los asalariados con contrato indefinido aumentan en este trimestre un 2,4%
Temporal	148,20	32,5%	8,20	33,68	5,86	29,41	y los temporales un 5,9%, respecto a hace un año han aumentado un 29,4%

(miles de personas)	IV-2014	% Tasas	Variación absoluta respecto (miles de personas o p.p.)		Variación relativa respecto (%)		Comentarios
			Periodo anterior	Periodo año anterior	Periodo anterior	Periodo año anterior	
<b>Parados</b>	252,10	30,86	7,70	-30,40	3,15	-10,76	Los parados aumentan en 3,15% en el trimestre, mientras que disminuyen un 10,8% en el año
Hombres	134,90	53,5%	9,60	-24,20	7,66	-15,21	El paro masculino aumenta un 7,7% en este trimestre y disminuye un 15,2% respecto a 2013
Mujeres	117,20	46,5%	-1,90	-6,30	-1,60	-5,10	..., mientras el paro femenino disminuye un 1,6% y un 5,1% respecto a 2013
<b>Por edad (Tasa de paro)</b>							
De 16 y más		30,9	0,42	-5,34			La tasa de paro aumenta en 0,4 puntos, situándose en 30,9%
De 16 a 64 años		31,1	0,39	-5,24			De 16 a 64 años aumenta a 31,1%, 0,39 p.p. más que el trimestre anterior
De 55 a 64 años		30,2	0,02	-1,14			mientras que más de 55 años es del 30,2%, 0,02 p.p. más que el III Trim., pero 1,1 menos que 2013
<b>Parados por sectores</b>							
Agricultura	11,90	4,7%	0,90	3,20	8,18	36,78	En la agricultura el paro ha aumentado en 900 personas respecto al trimestre anterior
Industria	2,00	0,8%	-1,40	-4,80	-41,18	-70,59	En la industria el paro ha descendido en 1.400 personas
Construcción	18,00	7,1%	4,10	-6,30	29,50	-25,93	En la Construcción ha aumentado en 4.100 personas
Servicios	79,80	31,6%	3,30	-1,50	4,31	-1,85	En servicios aumenta en 3.300 personas y disminuye en un 1,9% respecto a hace un año
Sin empleo anterior o más de 1 año	140,50	55,7%	0,90	-21,00	0,64	-13,00	aumenta un 0,6% respecto al trimestre anterior, en terminos absolutos 900 personas más
<b>Hogares</b>							
1 o mas activos	480,00		4,80	18,82	1,01	4,08	aumenta el número de hogares en un 4.800
Todos ocupados	278,70	58,1%	-16,10	33,42	-5,46	13,62	Con todos ocupados disminuye en 16.100 los hogares en esa situación
Todos parados	96,00	20,0%	-17,30	-12,17	-15,27	-11,25	Disminuyen en 17.300 los hogares con todos sus miembros parados

#### SEGURIDAD SOCIAL

(miles de personas)	dic-14	% Tasas	Variación absoluta respecto (personas o p.p.)		Variación relativa respecto (%)		Comentarios
			Periodo anterior	Periodo año anterior	Periodo anterior	Periodo año anterior	
<b>Afiliados</b>							
Total	509.500		-618	21.215	-0,12	4,34	El total de afiliados disminuye un 0,12% en este último mes
General	356.786	70,0%	-2.503	16.116	-0,70	4,73	... el regimen general disminuye un 0,7%
Autónomos	102.458	20,1%	71	5.088	0,07	5,23	mientras que los autónomos aumentaron un 0,1% en el trimestre y un 5,23% respecto 2013



**UNIÓN EUROPEA**  
Fondo Social Europeo

*El FSE invierte en tu futuro*



**RETOS2020**



**COSTA DEL SOL**  
MÁLAGA