

**NUESTRO RETO
ERES TÚ**



RETOS2020
INICIATIVAS
POR EL **EMPLEO**

MERCADO DE TRABAJO Y ACTIVIDAD ECONÓMICA

PROVINCIA DE MÁLAGA

TERCER TRIMESTRE
2015

ÍNDICE

1	INTRODUCCIÓN.....	3
2	POBLACIÓN ACTIVA.....	4
3	POBLACIÓN OCUPADA.....	11
3.1	EMPLEOS.....	11
3.2	TASA DE EMPLEO.....	13
4	POBLACIÓN PARADA.....	25
5	CONCLUSIONES.....	32

1 INTRODUCCIÓN

Este Informe reúne los datos disponibles más recientes del mercado laboral en España, Andalucía y Málaga, con el fin de conocer la situación actual y la coyuntura del mercado laboral en la provincia.

El informe consta de un análisis de los datos actuales del mercado de trabajo, además de una ficha metodológica y un resumen. Así, se analiza el comportamiento de las principales variables del mercado laboral, es decir, datos de la EPA y del Servicio Andaluz de Empleo, estableciéndose comparaciones, tanto con otras unidades territoriales superiores (Comunidad Autónoma y Estado), como con lo ocurrido en años anteriores (2008-2015).

Este informe está al servicio de las instituciones, administraciones, investigadores, empresas y ciudadanos, y pretende constituirse como una herramienta de conocimiento útil para todas las personas que trabajan para el empleo, el aprendizaje y el desarrollo local. Por ello, cualquier sugerencia o aportación para su mejora será siempre bienvenida.

2 POBLACIÓN ACTIVA

Según los últimos datos de la Encuesta de Población Activa, en el 3º trimestre de 2015, la **población de 16 y más años** en la provincia de Málaga se ha **elevado a 1.350.000**, lo que supone 3.400 personas más que en el trimestre anterior y 8.400 más con respecto a hace un año, que en términos relativos supone un incremento del 0,6%. Respecto al inicio de la crisis **Málaga cuenta con 89.700 personas más en su mercado laboral**.

CUADRO 1. POBLACIÓN DE 16 Y MÁS AÑOS POR SEXO

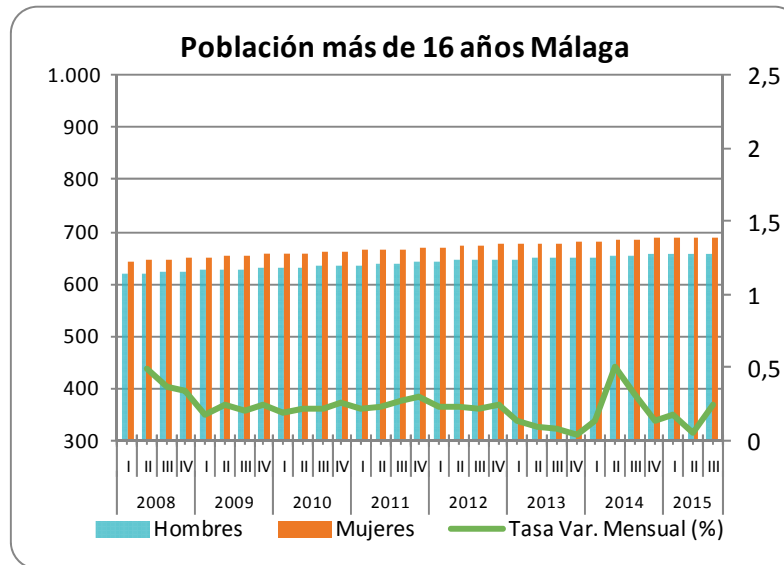
Población más 16 años	III-2015			Variación trimestre anterior (%)			Variación trimestre año anterior (%)		
	Málaga	Andalucía	España	Málaga	Andalucía	España	Málaga	Andalucía	España
Total	1.350,00	6.883,40	38.486,80	0,25	0,08	-0,05	0,63	0,19	-0,09
Hombres	659,50	3.371,80	18.747,20	0,06	0,04	-0,05	0,59	0,15	-0,18
Mujeres	690,50	3.511,60	19.739,60	0,25	0,06	0,00	0,66	0,23	-0,02

Fuente: EPA, INE

Valores en miles de personas

Este incremento, tal y como se observa en el siguiente gráfico, no ha sido ni homogéneo, ni con la misma intensidad, así la población masculina ha aumentado moderadamente, es más, en algunos trimestres se ha reducido. Sin embargo, la población potencialmente activa femenina se ha incrementado de una forma más notable, solo en estos últimos trimestres se observa un menor ritmo en el crecimiento registrado, aunque en este tercer trimestre ambos sexos han tenido el mismo crecimiento.

GRÁFICO 1. EVOLUCIÓN DE LA POBLACIÓN DE 16 Y MÁS AÑOS



Fuente: EPA.INE

En cuanto a la **población activa malagueña**, este trimestre se produce un descenso, situándose el volumen de activos en **814.600 personas**, un 0,8% menos que el trimestre anterior (630 activos menos), aunque respecto a hace un año, mantiene una tasa positiva del 1,5%. En el conjunto del periodo analizado, Málaga cuenta con 87.900 activos más que al inicio de 2008, lo que supone un variación acumulada del 12,1%, más alta en relación a Andalucía (6,3%) y España (0,4%).

Andalucía, también en este trimestre disminuye su volumen de activos respecto al trimestre anterior (-0,7%) y en relación a la situación de hace un año aumenta un 0,25%, así entre el 2008 y 2015 ha sumado 240.500 activos, aunque lo ha hecho con menor intensidad que la provincia malagueña.

CUADRO 2. POBLACIÓN ACTIVA POR SEXO

Población activa	III-2015			Variación trimestre anterior			Variación trimestre año anterior		
	Málaga	Andalucía	España	Málaga	Andalucía	España	Málaga	Andalucía	España
Total	814,60	4.040,00	22.899,50	-0,77	-0,71	-0,50	1,48	0,25	-0,14
Hombres	446,00	2.211,30	12.355,30	2,27	-0,25	0,04	2,62	-0,48	-0,35
Mujeres	368,60	1.828,70	10.544,20	-4,21	-1,26	-1,14	0,11	1,14	0,11

Fuente: EPA, INE

Valores en miles de personas

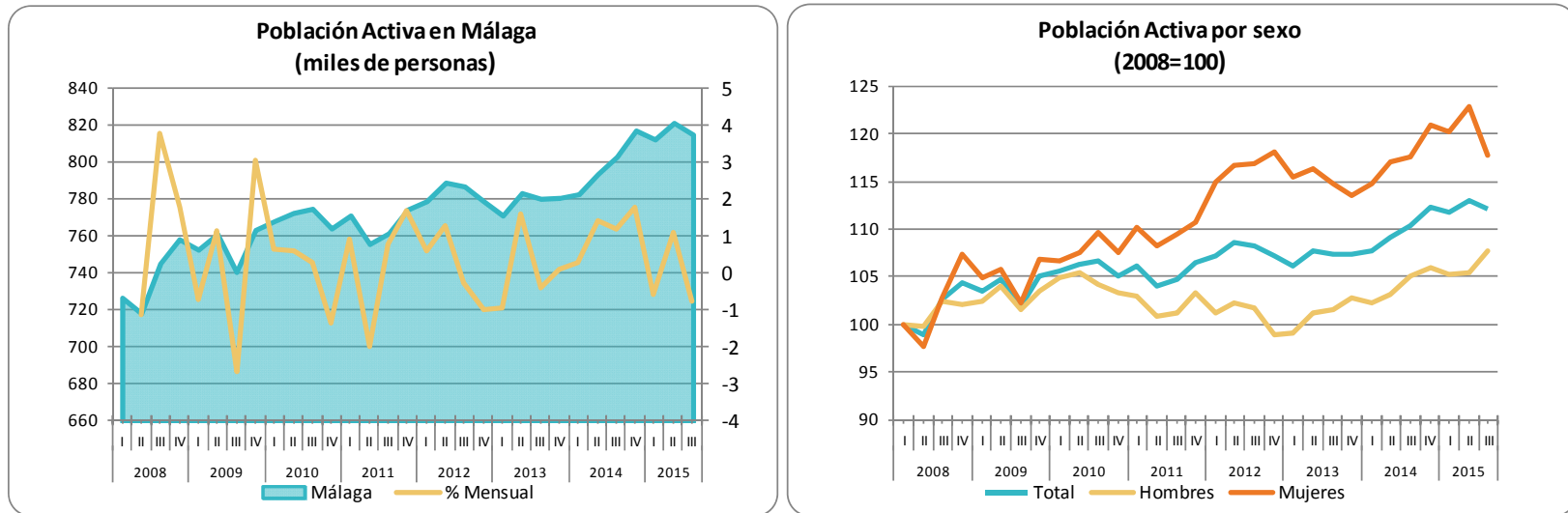
6

España es de los tres ámbitos analizados, la que registra el menor descenso de activos en este trimestre (-0,5%), sin embargo respecto a hace un año también presenta una tasa negativa del 0,1%, lo que en términos absolutos significa 32.200 activos menos. Desde el 2008 ha registrado un incremento de la población activa cifrado en 89.100 personas, lo que supone una tasa de variación acumulada desde 2008 de un 0,1%, muy inferior a la de la provincia, que como se ha indicado en los párrafos anteriores es del 12,1%.

Por sexo, la **población activa femenina** se sitúa en la provincia en **368.600**, un 4,2% menos que el trimestre anterior, aunque mantiene una tasa de variación interanual positiva, situándose en un 0,1%. Sin embargo, la **población activa masculina** crece un 2,3%, lo que sitúa la cifra de activos en **446.000** hombres; en términos interanuales, se produce un incremento de 11.400 activos más, un crecimiento del 2,6%.

Los datos muestran cómo en estos años no se ha perdido población activa en la provincia, todo lo contrario, el número ha incrementado y, en particular, es la población activa femenina la que lo ha hecho en mayor medida (aunque en el último trimestre se observa una reducción), mientras que la población masculina, aunque se está recuperado en los últimos trimestres, en 2012, llegó a tener volúmenes inferiores a los registrados en 2008 (Ver gráfico población activa por sexo 2008=100).

GRÁFICO 2. EVOLUCIÓN DE LA POBLACIÓN ACTIVA EN MÁLAGA



Fuente: EPA.INE

Por lo que respecta a la **tasa de actividad**, ésta se sitúa en **60,3%**, por encima de la tasa andaluza en 1,65 puntos porcentuales y 0,8 puntos por encima de la tasa española.

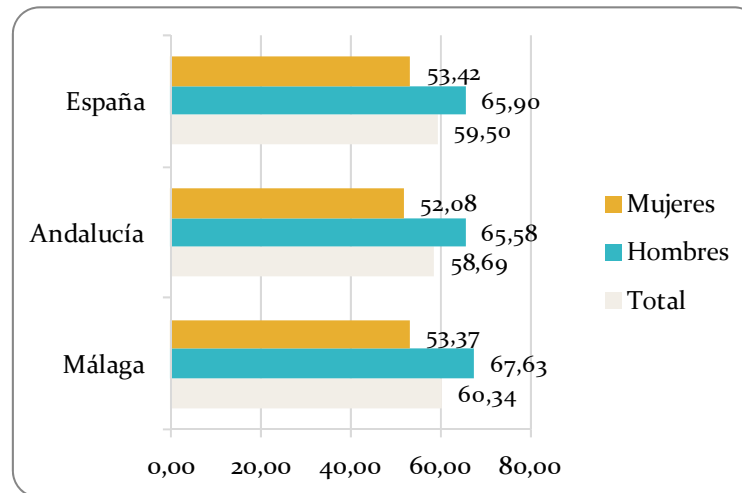
Por sexo, en la provincia la **tasa de actividad masculina (67,6%) es mayor que la tasa de actividad femenina (53,4%)**, al igual que sucede en Andalucía y en España, aunque en la provincia la tasa de actividad femenina es más alta que la media andaluza, y similar a la de España.

Con respecto a la evolución, en este trimestre ha disminuido en 0,6 puntos porcentuales la tasa de actividad total, aunque por género, se observa un descenso en la tasa de actividad femenina de 3,8 pp. mientras, que la masculina aumenta un 1,3%. Al

compararlo con el año anterior, la situación es similar, aunque más atenuada, así la tasa de actividad masculina crece 2 p.p., mientras que la femenina se reduce 0,6 p.p.

Si se compara con una perspectiva más amplia en el tiempo, desde 2008 a 2015, la tasa de actividad masculina ha aumentado en algo más de medio punto (0,7 p.p.). En el caso de la tasa femenina la evolución ha sido más favorable, registrándose un incremento de 4,6 puntos respecto a 2008).

GRÁFICO 3. TASA DE ACTIVIDAD



Fuente: EPA.INE

Un análisis de la tasa de actividad por grupos de edad, permite observar como la tasa de actividad de la población de 16 a 64 años de edad de la provincia se encuentra sobre el 74,9% en, mientras que se sitúa en el 54,0% en la población de 55 a 64 años de edad. Esto significa que en este grupo solo 54 personas de cada 100 trabajan o están buscando trabajo. Al comparar con la

región, la tasa de actividad provincial de 16-64 años es algo superior al promedio regional, mientras que en el otro grupo las tasas son similares en ambos territorios.

CUADRO 3. TASAS DE ACTIVIDAD POR GRUPOS DE EDAD Y SEXO

	III-2015			Diferencia porcentual mismo trimestre año anterior			Diferencia porcentual respecto I-2008		
	Total	De 16 a 64 años	De 55 a 64 años	Total	De 16 a 64 años	De 55 a 64 años	Total	De 16 a 64 años	De 55 a 64 años
Málaga									
Ambos sexos	60,34	74,95	53,98	0,8	2,1	14,7	2,7	4,8	15,4
Hombres	67,63	82,80	62,90	2,0	4,1	14,9	0,7	3,7	12,3
Mujeres	53,37	67,18	46,09	-0,6	-0,2	15,1	4,6	6,2	19,5
Andalucía									
Ambos sexos	58,69	72,49	52,04	0,05	0,3	4,0	1,5	3,7	11,1
Hombres	65,58	79,00	61,96	-0,64	-0,2	1,0	-2,6	-0,8	5,3
Mujeres	52,08	65,91	42,45	0,91	1,1	8,5	5,5	8,3	16,5

Fuente: EPA, INE

Al centrarnos en la desagregación por sexo, en la provincia de Málaga, se pone de manifiesto que:

- La tasa de actividad de los hombres de 16-64 años es más elevada que la de las mujeres en ese grupo, 15 puntos de diferencia
- Y, en el caso de la tasa de actividad de 55-64 años esta diferencia es aún mayor, superando los 16 puntos porcentuales.

Este hecho es similar en Andalucía. Si bien cabe destacar cómo en el caso de Málaga la tasa de actividad femenina es superior a la andaluza en 1,3 p.p. en el grupo de 16-64 años y de 3,6 p.p. en el caso de 55-64 años

Respecto a la evolución de las tasas:

- La tasa de actividad en la provincia ha mejorado en el colectivo de 16 a 64 años respecto al trimestre anterior, aunque con menor intensidad a lo que ocurre para el grupo de 55 a 64 años.
- Respecto al inicio de la crisis, el colectivo de hombres ha registrado un leve incremento de la tasa de actividad en conjunto, si bien es preciso señalar que se ha incrementado en mayor medida en el grupo de mayor edad. En el caso de las mujeres se observa un aumento en conjunto, siendo más significativo también para el grupo de las mayores de 55 años

3 POBLACIÓN OCUPADA

3.1 EMPLEOS

La ocupación en la provincia de Málaga experimenta un incremento del 0,6% en el trimestre, quedando la cifra en **578.600 personas ocupadas**, con 3.600 ocupados más respecto al trimestre anterior. En comparación con España y Andalucía, la provincia registra un aumento más elevado que en el conjunto de Andalucía, que además presenta una tasa negativa del 1,8% y menor a la de España, que crece un 1,0%.

Ocupados	III-2015			Variación trimestre anterior			Variación trimestre año anterior		
	Málaga	Andalucía	España	Málaga	Andalucía	España	Málaga	Andalucía	España
Total	578,6	2.758,1	18.048,7	0,63	-1,79	1,02	3,62	5,63	3,11
Hombres	322,1	1.559,0	9.896,5	3,54	-1,44	1,38	4,14	4,49	3,03
Mujeres	256,4	1.199,1	8.152,2	-2,84	-2,25	0,58	2,93	7,18	3,22

Fuente: EPA, INE

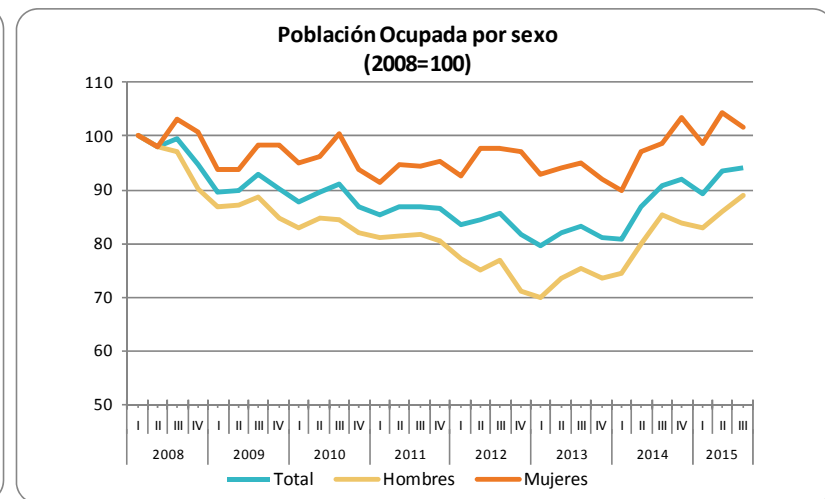
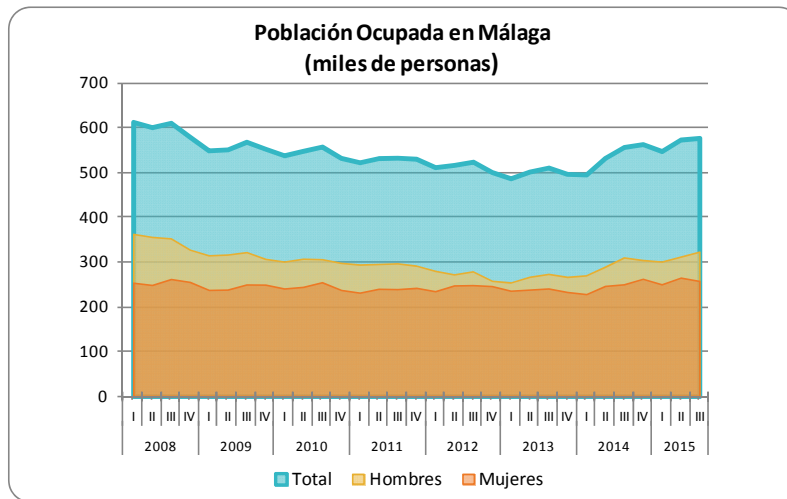
Respecto a la evolución interanual, destacar que ya se llevan siete trimestres seguidos con tasas de variación interanual positiva, por lo que se presenta un crecimiento sostenido en el número de ocupados. Este último trimestre la tasa presenta un incremento del 3,6%, menor que Andalucía (5,6%) y mayor que España (3,1%), aunque, si bien cabe destacar que el ritmo de crecimiento es algo más moderado que en los trimestres anteriores, que se alcanzaron tasas por encima del 10%

Aunque el balance es positivo en estos trimestres, al analizar la evolución de los últimos 7 años se observa que en la provincia se han perdido unos 35.900 empleos (-5,4%), aunque este porcentaje ha sido menor al registrado en el conjunto regional y estatal: Andalucía ha visto desaparecer en este periodo 479.700 empleos, que en términos relativos representa una tasa de variación acumulada negativa del 12,4% y en España se han destruido 2.571.000 empleos (-10,9%).

Respecto a la evolución de los ocupados de este tercer trimestre, los datos muestran como la ocupación femenina se ha reducido en 7.500 ocupadas, registrándose un decremento del 2,8%; mientras que los ocupados se han incrementado en 11.000 empleados más, lo que supone un incremento del 2,9%. De este modo en el tercer trimestre los ocupados suman 322.100 hombres y las ocupadas 256.400 mujeres.

Con respecto a hace un año se han incorporado 12.800 hombres y 7.300 mujeres al mercado laboral, manteniendo ocho trimestres seguidos tasas positivas en el caso de los hombres y seis trimestres en el caso de las mujeres, tal y como se puede observar en el siguiente gráfico. También destacar que en el caso de las ocupadas, éstas en este trimestres superan el nivel de empleo de antes de la crisis.

GRÁFICO 4. POBLACIÓN OCUPADA



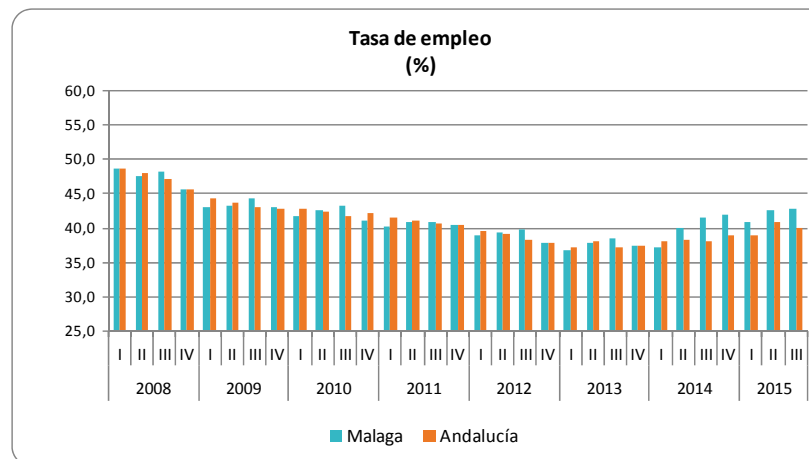
Fuente: EPA.INE

3.2 TASA DE EMPLEO

El aumento de la ocupación en este trimestre también se ha traducido en un aumento de la tasa de empleo, así respecto al trimestre anterior se ha incrementado en 0,2 puntos porcentuales y en términos interanuales el aumento se cifra en 1,2 puntos porcentuales, situándose en un 42,9%. Por tanto, la economía malagueña proporciona trabajo para unas 43 personas de cada 100 que están en edad de trabajar.

Comparándola con el entorno más inmediato, el valor de esta tasa es más elevada que el promedio andaluz que presenta una tasa de 40,1% e inferior a la española (46,9%). Desde el comienzo de la crisis se observa una disminución en este indicador hasta finales de 2013 en ambos territorios. A partir del segundo trimestre de 2014, y sobre todo en la provincia, se observa un incremento continuo, aunque sigue estando por debajo de los valores que se alcanzaron en 2008 (48,8% y 48,7% para Málaga y Andalucía, respectivamente).

GRÁFICO 5. EVOLUCIÓN DE LA TASA DE EMPLEO



Fuente: EPA.INE

Por sexo y edad, los datos ponen de manifiesto que la tasa de empleo es mayor en los hombres que en las mujeres (48,8% frente a 37,1%), siendo similar esta diferencia en los diferentes tramos de edad. Así la tasa de empleo en los hombres de 16 a 64 años es de 59,7% mientras que en las mujeres es de 46,5%. En el tramo de edad más avanzada de 55 a 64 años la tasa de empleo es menor, en concreto la tasa masculina es 49,1%, mientras que la femenina es 34,5%. Al comparar con Andalucía, es preciso destacar que las tasas de ocupación de la provincia son más elevadas tanto por sexo como por tramos de edad.

Por último, en lo referente a la evolución por sexo y edad, la tasa de empleo respecto al trimestre anterior mejora en su conjunto, con un aumento de 0,2 puntos porcentuales, como se ha comentado antes, pero al analizar por sexos, se aprecia como la tasa masculina crece 1,6 p.p y la femenina se reduce en 1,2 p.p, cuanto más edad más aumenta la tasa de empleo en el caso de los hombres y se reduce menos en el caso de las mujeres.

CUADRO 4. TASAS DE OCUPACIÓN POR GRUPOS DE EDAD Y SEXO

	III-2015			Diferencia porcentual anterior trimestre			Diferencia porcentual mismo trimestre año anterior		
	Total	De 16 a 64 años	De 55 a 64 años	Total	De 16 a 64 años	De 55 a 64 años	Total	De 16 a 64 años	De 55 a 64 años
Málaga									
Ambos sexos	42,9	53,1	41,4	0,16	0,49	2,38	1,24	2,17	8,48
Hombres	48,8	59,7	49,1	1,55	2,13	5,07	1,67	3,33	12,88
Mujeres	37,1	46,5	34,5	-1,17	-1,15	-0,09	0,83	1,05	4,70
Andalucía									
Ambos sexos	40,1	49,4	37,7	-0,75	-0,88	-0,41	2,06	2,72	3,20
Hombres	46,2	55,7	45,4	-0,69	-0,72	-1,06	1,92	2,60	2,55
Mujeres	34,2	43,1	30,3	-0,80	-1,04	0,21	2,22	2,85	3,82

Fuente: EPA, INE

Cuando se analiza respecto al mismo trimestre del año anterior se constata, sin embargo, un incremento en términos globales para todos los tramos de edad y sexo.

Empleos por sectores de actividad

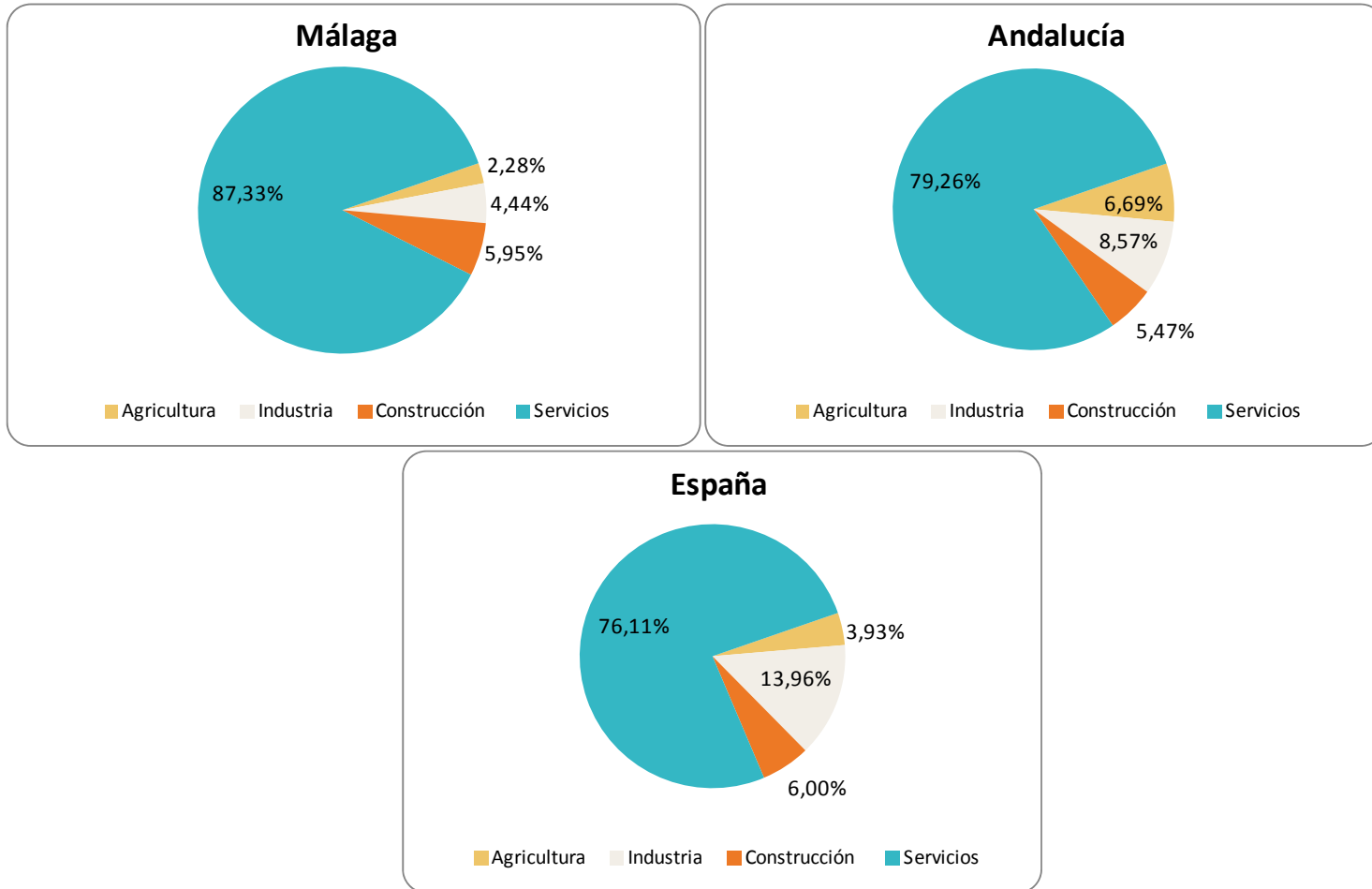
La provincia de Málaga concentra el 87,3% del empleo en el sector servicios, 11 puntos más que España, que emplea al 76,1% de la población ocupada, en consonancia con la economía de la provincia, muy relacionada con el sector servicios, y en particular el turismo, motor de su economía. Por el lado contrario, se encuentra la agricultura que es el sector con menor cuota de empleo, solo el 2,2%, mientras que en Andalucía representa del 6,7%, y en España el 3,9%. Por su parte, la construcción, en este momento, representa el 5,95%, dato similar al porcentaje que representa en Andalucía y España (5,4% y 6,0%, respectivamente). Por último, la industria ostenta el 4,4% de los empleos, muy por debajo de lo que ocupa este sector en Andalucía (8,5%) o España (14,0%).

CUADRO 5. OCUPADOS POR SECTORES DE ACTIVIDAD (MILES DE PERSONAS)

Ocupados por sectores	III-2015			Variación trimestre anterior (%)			Variación trimestre año anterior (%)		
	Málaga	Andalucía	España	Málaga	Andalucía	España	Málaga	Andalucía	España
Agricultura	13,2	184,6	709,5	10,00	-11,63	-4,17	14,78	16,76	6,52
Industria	25,7	236,4	2.518,9	-5,17	-0,92	0,52	-3,38	4,19	3,78
Construcción	34,4	150,9	1.082,6	-1,99	0,60	-0,94	10,61	8,80	5,88
Servicios	505,2	2.186,2	13.737,6	0,88	-1,12	1,55	3,27	4,74	2,61
Total	578,5	2.758,1	18.048,6	0,63	-1,79	1,02	3,62	5,63	3,11

Fuente: EPA, INE

GRÁFICO 6. DISTRIBUCIÓN DEL EMPLEO POR SECTORES. (2015-2T)

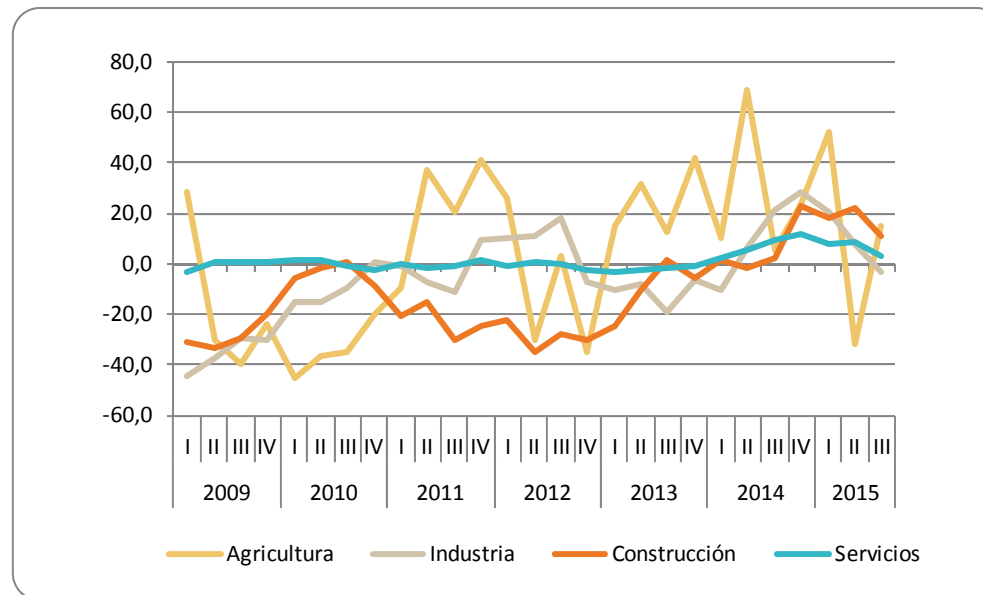


Fuente: EPA.INE

Con respecto al trimestre anterior, el empleo ha aumentado en Agricultura, que ha registrado un aumento del 10,0% y Servicios con una tasa de variación trimestral del 0,9%. Por el lado contrario, desciende en Industria (-5,2%) y en Construcción (-2,0%).

Respecto a 2014, el empleo aumenta en todos los sectores, excepto en la industria que desciende un 5,2%, destacando el incremento del 14,7% de la Agricultura (1.700 personas más) y de la Construcción, con un 10,6% (3.300 personas más). El sector servicios con un incremento del 0,9%, elevando los empleos en este sector en 16.000 personas.

GRÁFICO 7. TASA DE VARIACIÓN INTERANUAL DEL EMPLEO POR SECTORES 2008-2015(%)



Fuente: EPA.INE

Un análisis de la evolución de las tasas de variación nos muestra que desde que comenzó la crisis:

- El sector que más empleos ha perdido y ha registrado tasas más negativas ha sido el de la **construcción**, de manera especial desde el 2010 hasta mitad del 2013 con elevadas tasas negativas. No obstante, los últimos trimestres presenta tasas positivas o tasas negativas de menor cuantía, aunque este tercer trimestre ha registrado un descenso. Desde el primer trimestre de 2008 este sector ha **perdido más de 61.700 empleos** en la provincia, el **61,8% del empleo existente a principios de 2008**.
- El sector **servicios** es el que mejor parece haber soportado la crisis, sus variaciones han sido más moderadas, y cuando las tasas interanuales han resultado negativas, éstas estaban por debajo del 3,5%. Desde el primer trimestre de 2008 el sector ha **aumentado el empleo en 52.900 personas** en la provincia, un 9,8% del empleo existente en 1er trimestre de 2008. En el caso de España, este sector todavía no ha recuperado el empleo de 2008, registrando una pérdida de 0,4% del empleo de entonces.
- El sector **agrario** es más fluctuante debido en parte a su idiosincrasia particular y a la estacionalidad que tiene “per se”. No obstante, a comienzos de la crisis registró tasas negativas muy elevadas y en estos últimos trimestres ha registrado incluso tasas muy positivas, en concreto este trimestre ha aumentado. Si se compara con principios de 2008 ha perdido **2.100 empleos**, que en términos relativos representa el 26,6%. Sin embargo en el conjunto de Andalucía y España el sector ha presentado unas pérdidas de 70.100 y 160.600 empleos, respectivamente.
- La **industria**, en cambio, ha presentado en este ciclo tasas negativas, excepto a finales de 2011 y 2012 que aumentó y ahora vuelve a registrar tasas positivas, aunque se observa en los dos últimos trimestre una cierta desaceleración, que este trimestre se ha reflejado en una tasa negativa. Todo ello ha hecho que el sector en este periodo analizado, 2008-2015, **pierda 25.100 empleos, prácticamente el 41,6% del empleo existente a principios de 2008**.

Asalariados

El número de **asalariados** en la provincia malagueña en el tercer trimestre de 2015 asciende a **465.800 personas**, registrando un descenso respecto al trimestre anterior del 1,1%, menor al de Andalucía (-2,0%) y mayor que España, que registra una tasa positiva del 1,3%.

En términos anuales, se observa un aumento del 5,5% en el caso de Málaga, y del 7,80 de Andalucía, mientras que España presenta el menor incremento, con un 3,7%. Estos resultados, no han compensado la **pérdida de asalariados** desde que comenzó la crisis, que suman **47.350 asalariados menos**.

CUADRO 6. ASALARIADOS POR TIPO DE CONTRATO (MILES DE PERSONAS)

Asalariados	III-2015			Variación trimestre anterior (%)			Variación trimestre año anterior (%)		
	Málaga	Andalucía	España	Málaga	Andalucía	España	Málaga	Andalucía	España
Indefinido	311,7	1.474,4	11.039,2	0,45	-0,81	-0,17	3,42	6,43	1,64
Temporal	154,1	784,8	3.909,7	-4,05	-4,22	5,55	10,07	10,47	10,07
Total	465,8	2.259,1	14.948,9	-1,08	-2,03	1,26	5,53	7,80	3,72

Fuente: EPA, INE

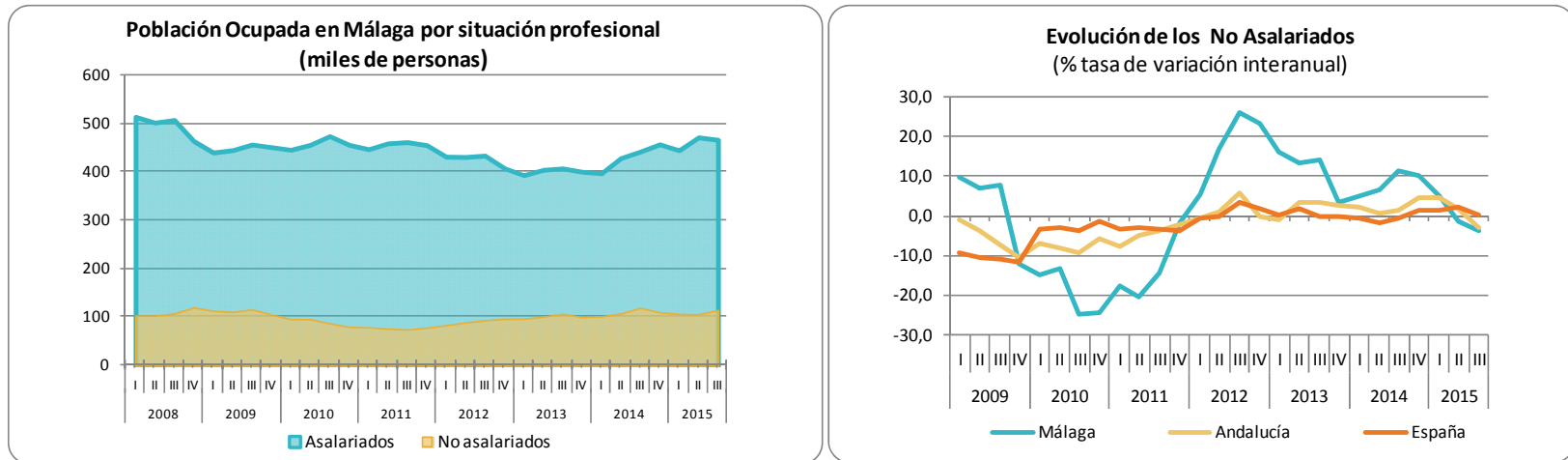
Por tipología de asalariados, los indefinidos han aumentado, un 0,5%, mientras que los temporales han descendido un 4%. En Andalucía, en ambos casos se han registrado descensos, siendo más significativa la caída de los temporales (-4,2%) frente a los indefinidos (-0,8%). Señalar que en el caso de España, los ocupados asalariados temporales aumentan un 1,3%, mientras los asalariados indefinidos lo hacen en un 5,6%.

Con respecto a hace un año todas las tipologías de contratos presentan tasa positivas, destacar que los asalariados indefinidos en el caso de la provincia de Málaga presentan una tasa de variación interanual del 3,4%, mientras que los contratos temporales registran una tasa del 10,1%. Con respecto a los ámbitos analizados, las tasas de contratos temporales son similares

en todos los territorios estudiados, si que se observan algunas diferencias en las tasas de variación de los indefinidos, donde Andalucía presenta la tasa más elevada, con un 6,4%, seguida de Málaga, con un 3,4% y , por último, España con la tasa más baja 1,6%.

Desde 2008 se han reducido en más de **27.740 los ocupados temporales**, el 15% de los empleos temporales existentes hace 7 años, mientras que los **ocupados indefinidos** se han reducido en **19.600** desde esa fecha.

GRÁFICO 8. EVOLUCIÓN DE LOS OCUPADOS POR SITUACIÓN PROFESIONAL



Fuente: EPA.INE

No asalariado

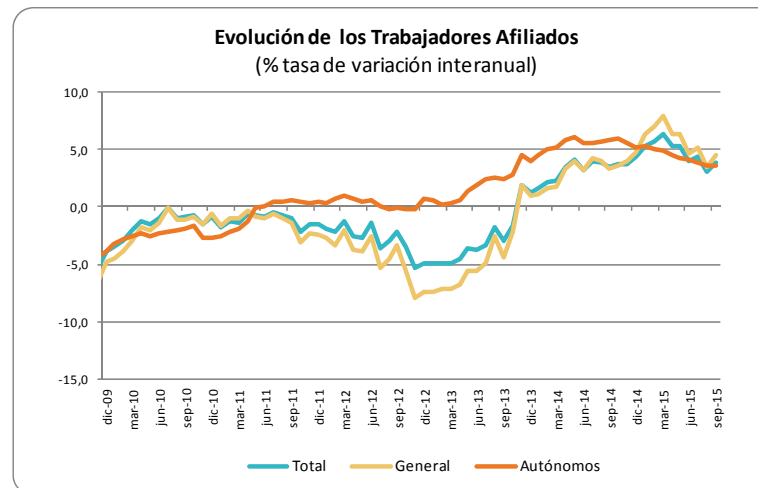
Con respecto al empleo no asalariado, en este tercer trimestre de 2015, se registra una tasa de variación trimestral positiva (8,4%), por lo que la provincia cuenta 8.700 no asalariados más, lo que eleva la cifra a **112.800 personas en esta situación**.

En términos anuales, entre los no asalariados, el balance ha sido negativo por segunda vez, después de 13 trimestres seguidos de tasas positivas, con 4.200 ocupados menos no asalariados, un 3,6% menos que en el mismo trimestre de 2014. Si se compara con otros ámbitos la evolución seguida en la provincia en los últimos trimestres, se observa como la provincia presenta tasas negativas al igual que el regional (-3,2%), mientras que el conjunto nacional registra una tasa positiva (0,3%), si bien es preciso señalar que baja.

Afiliación a la seguridad social

El **número de trabajadores afiliados a la Seguridad Social** en situación de alta a fin de mes de septiembre de 2015 en la provincia de Málaga es **532.021** personas, un 1,3% menos que el mes anterior, que en términos absolutos supone 6.772 trabajadores menos. Respecto a hace un año se da un saldo positivo de 19.700 personas más afiliadas, es decir un 3,9% más.

GRÁFICO 9. EVOLUCIÓN DE TRABAJADORES AFILIADOS



Fuente: Seguridad Social. Ministerio de Empleo

Un análisis de la evolución de esta variable pone de manifiesto cómo desde mediados de 2011 se observa una tendencia decreciente, que se intensificó a finales de 2012, y se mantuvo a lo largo del 2013. Desde el 2014 se observa un cambio de tendencia, que tiene su reflejo en las tasas positivas de los últimos meses disponibles, aunque se observa una moderación en este crecimiento, es decir, se registran tasas con valores cada vez más pequeños, aunque en concreto el de septiembre es algo mayor que el de agosto.

Por tipos de afiliados, hay **379.688 trabajadores en el régimen general** y **105.958 personas en autónomos**. En el mes de septiembre, los afiliados al régimen general han disminuido respecto al mes de agosto en 1,9%, mientras que el régimen de autónomo ha registrado un aumento del 0,1%.

En términos interanuales, son los afiliados al régimen general los que han crecido en mayor medida, con un 4,6%. Por su parte, el número de afiliados del régimen de autónomos se ha visto incrementado un 3,6%, respecto a hace un año.

Destacar, que en cuanto al régimen de autónomos, se observa que, pese a que las tasas durante 2009 y parte de 2010, se sitúan en valores negativos, es a partir de 2011 cuando se consolida una tendencia creciente que perdurará hasta mediados de 2012, donde se observa un leve decrecimiento. A lo largo de 2013 se vuelve a recuperar hasta este momento, aunque en los últimos meses se observa un crecimiento más moderado.

CUADRO 7. TRABAJADORES AFILIADOS A LA SEGURIDAD SOCIAL (PERSONAS)

Afiliados Seguridad Social	sep-15			Variación mes anterior (%)			Variación mes año anterior (%)		
	Málaga	Andalucía	España	Málaga	Andalucía	España	Málaga	Andalucía	España
Total	532.021	2.723.512	17.072.551	-1,26	-0,02	0,53	3,85	2,40	3,06
General	379.688	1.737.476	12.663.034	-1,91	-0,86	0,33	4,57	3,42	3,72
Autónomos	105.958	496.742	3.163.612	0,09	0,02	0,07	3,62	2,44	1,56

Fuente: Seguridad Social

General	sep-15			Variación mes anterior (%)			Variación mes año anterior (%)		
	Málaga	Andalucía	España	Málaga	Andalucía	España	Málaga	Andalucía	España
Hombres	195.991	927.101	6.632.580	-2,98	-1,88	-0,71	4,97	3,67	4,05
Mujeres	183.697	810.374	6.030.441	-0,30	0,00	1,50	4,14	3,14	3,35
Total	379.688	1.737.476	12.663.034	-1,91	-0,86	0,33	4,57	3,42	3,72

Fuente: Seguridad Social

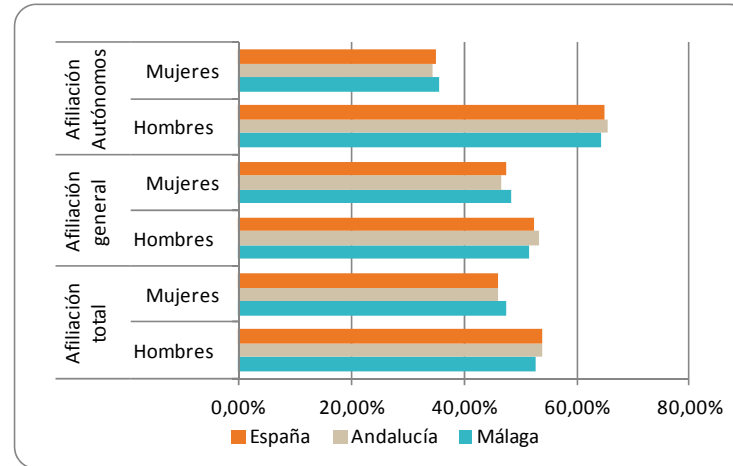
Autónomos	sep-15			Variación mes anterior (%)			Variación mes año anterior (%)		
	Málaga	Andalucía	España	Málaga	Andalucía	España	Málaga	Andalucía	España
Hombres	68.253	326.054	2.054.478	0,18	0,01	0,04	3,76	2,26	1,40
Mujeres	37.705	170.688	1.109.122	0,16	0,04	0,14	3,37	2,79	1,86
Total	105.958	496.742	3.163.612	0,09	0,02	0,07	3,62	2,44	1,56

Fuente: Seguridad Social

En cuanto al género, con los últimos datos disponibles publicados en septiembre de 2015, destacar cómo se observan diferencias en el caso de los autónomos de la provincia, donde predominan claramente los hombres, que representan una cuota del 64,6% frente al 34,4% de las mujeres.

En los afiliados al régimen general, aunque los trabajadores predominan, existe una diferencia de 3,2 puntos porcentuales respecto a las trabajadoras.

GRÁFICO 10. AFILIADOS POR SEXO



Fuente: Seguridad Social. Ministerio de Empleo

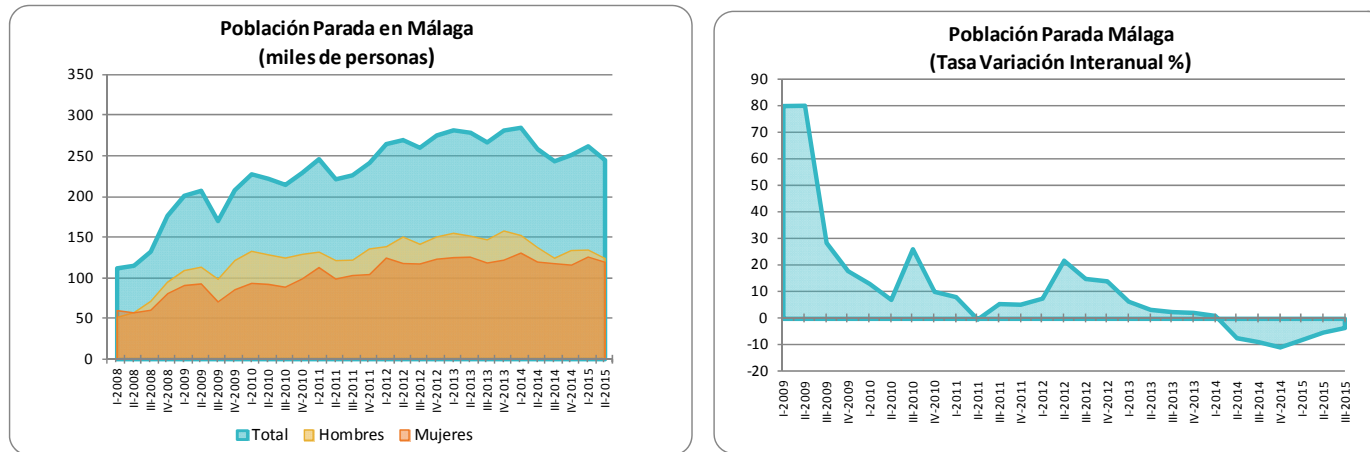
Respecto a Andalucía y España, se mantiene la composición observada en la provincia malagueña, predominan los trabajadores del sexo masculino, pero es en los autónomos donde se aprecia una mayor diferencia entre ambos sexos (31,3 puntos de diferencia en el caso de Andalucía y 29,9 p.p. en el caso de España). Reseñar que, en España, existe una cuota algo más elevada de hombres en el régimen general, que en la provincia malagueña.

4 POBLACIÓN PARADA

El total de **personas paradas es de 236.000**, lo que ha supuesto una disminución respecto al trimestre anterior del 4,0%, ofreciendo un balance positivo este trimestre para nuestra provincia, lo que equivale a 9.900 personas menos. En España el paro también se ha reducido, siendo esta más alta que la provincia del -5,8%, mientras que en Andalucía ha aumentado un 1,7%.

Señalar que, la tasa de variación interanual de parados en la provincia de Málaga desciende un 3,4%, resultado inferior a la tasa de variación registrada en Andalucía (-9,7%) y en conjunto del territorio nacional (-10,6%). No obstante, destacar como se muestra en el gráfico que la tasa de variación interanual lleva 6 trimestres seguidos siendo negativa, lo que está reduciendo el volumen de personas paradas, aunque todavía queda lejos del nivel de paro de 2008, existe todavía 133.700 personas más.

GRÁFICO 11. EVOLUCIÓN DE POBLACIÓN PARADA EN MÁLAGA



Fuente: EPA.INE

En cuanto al paro por sexos, en este trimestre la **población parada masculina se sitúa en 123.900 personas**, mientras que la **población parada femenina alcanza la cifra de 112.100 personas**. En el caso de los hombres, se produce un descenso del número de parados en términos relativos del 0,9%, mientras que en las mujeres el decremento es más intenso (-7,3%). En España, al igual que en la provincia disminuyen ambos sexos, siendo más notable el descenso del paro femenino frente al masculino (-6,6% frente a -5,0%), mientras que en la comunidad andaluza se registra tasas positivas, siendo más alta en el paro masculino (2,7% frente a 0,7% respectivamente).

CUADRO 8. POBLACIÓN PARADA POR SEXO

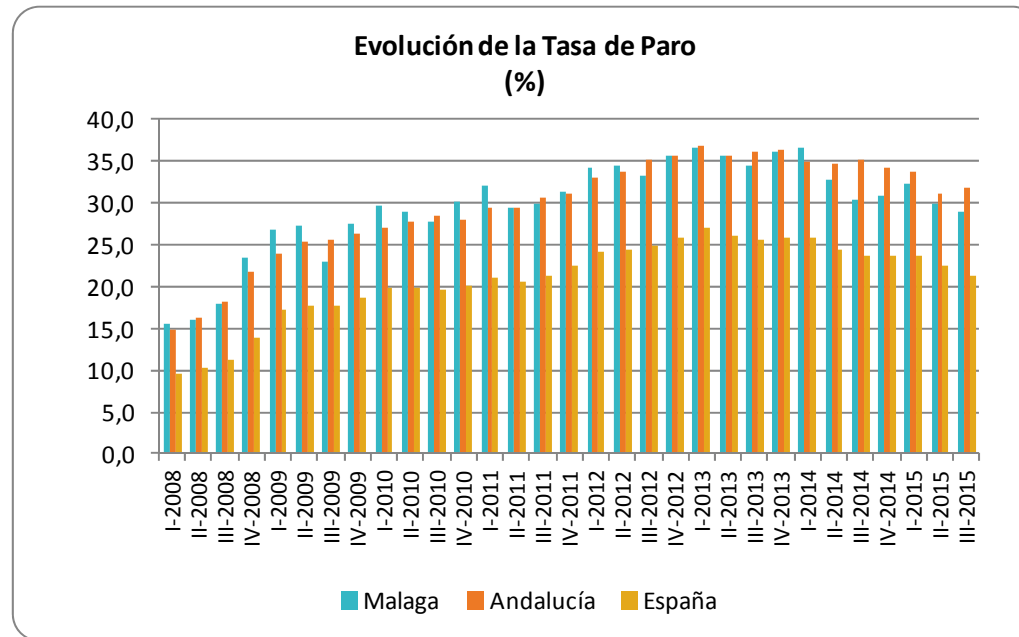
Parados	III-2015			Variación trimestre anterior			Variación trimestre año anterior		
	Málaga	Andalucía	España	Málaga	Andalucía	España	Málaga	Andalucía	España
Total	236,0	1.281,9	4.850,8	-4,0	1,7	-5,8	-3,4	-9,7	-10,6
Hombres	123,9	652,3	2.458,8	-0,9	2,7	-5,0	-1,1	-10,6	-12,0
Mujeres	112,1	629,7	2.392,0	-7,3	0,7	-6,6	-5,9	-8,6	-9,2

Fuente: EPA, INE

Respecto al año 2014, se registra una tasa interanual negativa, reflejo de que ha descendido el paro en términos generales, siendo menos intenso este descenso en la provincia, especialmente en el caso de los hombres con respecto a Andalucía y España (-1,1% en Málaga frente a -10,6% y -12,0% en Andalucía y España, respectivamente).

La tasa de paro en la provincia malagueña se ha situado por debajo del 30,0%, en concreto en el 29,0%, 1,0 punto porcentual menos que el trimestre anterior, aunque con respecto a 2014, la tasa se ha reducido en 1,5 puntos porcentuales. En Andalucía la tasa de paro es del 31,7%, 0,8 puntos más que el mes anterior, y 1,7 puntos por encima de la provincia, mientras que la de España es de 21,2%, la tasa más baja, inferior a la malagueña en 7,8 puntos porcentuales. En los últimos trimestres se observa una mejora de este indicador, aunque todavía está 13,4 puntos porcentuales por encima de la tasa de paro de 2008 (15,4%).

GRÁFICO 12. EVOLUCIÓN DE LA TASA DE PARO



Fuente: EPA.INE

Un análisis por género, muestra como la tasa de paro es más alta en las mujeres que en los hombres, siendo la tasa de los hombres de 27,8%, mientras que la tasa de paro femenina supera el 30%, en concreto el 30,4%.

CUADRO 9. TASA DE PARO POR SEXO Y EDAD

	III-2015			Diferencia porcentual anterior trimestre			Diferencia porcentual mismo trimestre año anterior		
	Total	De 16 a 64 años	De 55 a 64 años	Total	De 16 a 64 años	De 55 a 64 años	Total	De 16 a 64 años	De 55 a 64 años
Málaga									
Ambos sexos	29,0	29,2	23,4	-1,0	-1,0	-2,0	-1,5	-1,5	-6,8
Hombres	27,8	26,8	21,9	-0,9	-0,9	-5,8	-1,1	-1,3	-11,9
Mujeres	30,4	30,8	25,2	-1,0	-1,0	2,6	-1,9	-1,7	-0,4
Andalucía									
Ambos sexos	34,7	31,9	27,6	0,8	0,8	0,8	-3,5	-3,5	-3,5
Hombres	29,5	29,6	26,8	0,9	0,8	0,7	-3,3	-3,5	-3,4
Mujeres	34,4	34,6	28,7	0,7	0,7	0,9	-3,7	-3,7	-3,7

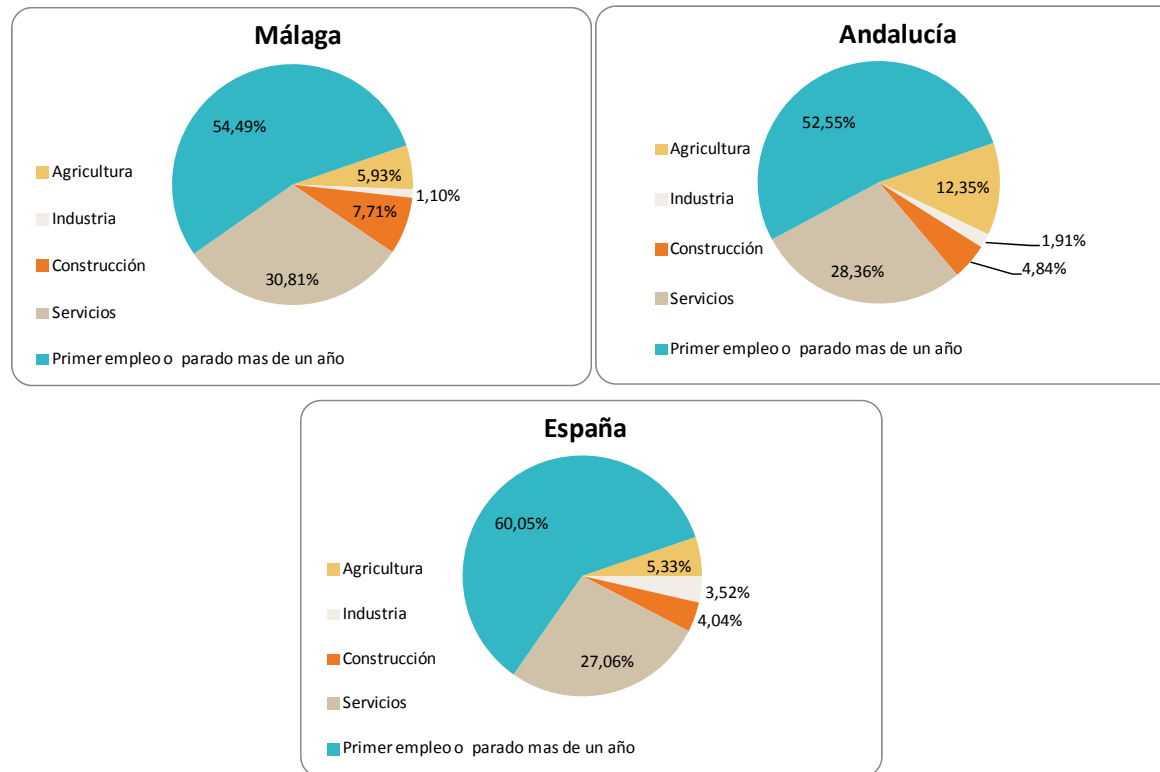
Fuente: EPA, INE

Distinguiendo la tasa de paro por grupos de edad, destaca el grupo de 16 a 64 años, cuya tasa es más elevada en su conjunto, pero desagregando por sexo, se observa cómo en el grupo de 55-64 años es menor la tasa de paro en los hombres (21,9%), siendo en las mujeres esta tasa algo más elevada (25,2%). Respecto a la evolución reciente, tanto en el último trimestre como en el último año, se ha reducido en el cómputo general y por sexo pero al desagregar por edad, se observa como en la provincia respecto al trimestre anterior aumenta las tasas de paro del colectivo de 55 a 64 años de las mujeres, en el resto baja.

En el caso de Andalucía, respecto al trimestre anterior tanto por sexo como por grupo de edad sube, dado que se ha elevado este trimestre el paro, mientras que respecto al año anterior se mantiene el descenso.

Por sectores, lo más significativo es que el 54,5% de los parados se encuentran en el grupo de primer empleo o parados de más de un año, que en valores absolutos son 128.600 personas. Le sigue el sector servicios que aglutina el 30,8% de las personas paradas.

GRÁFICO 13. DISTRIBUCIÓN DE LOS PARADOS POR SECTORES



Fuente: EPA.INE

Este comportamiento del paro distribuido por sectores se manifiesta de igual forma para el análisis de la región andaluza y para el conjunto de la nación, con porcentajes del 52,6% y 60%, respectivamente, para el caso de personas que encuentran su primer

empleo o parados de más de un año. Igualmente, tanto en Andalucía como en el conjunto de España, el segundo de los sectores con mayor carga de paro es el sector Servicios (28,4% en Andalucía y 27,1% en España).

Respecto al mismo trimestre de 2014, se observa en el computo total un decremento del 3,4%, los sectores que registran un mayor descenso son Industria (-23,5%), seguido de Primer empleo o parado de más de un año (-7,9%) y Servicios (-4,4%), mientras que el sector Agrario y la Construcción aumenta en un 27,3% y 30,9%, respectivamente. En valores absolutos es Sin empleo anterior, con una bajada de 11.000 personas paradas menos, el que mejor comportamiento muestra. Advertir que el paro imputable al colectivo de desempleados Sin empleo anterior aglutina a todos aquellos que al perder su empleo hace más de un año no es imputable, estadísticamente, a ningún sector de actividad.

CUADRO 10. PARADOS POR SECTORES (MILES DE PERSONAS)

Parados por sectores	III-2015			Variación trimestre anterior (%)			Variación trimestre año anterior (%)		
	Málaga	Andalucía	España	Málaga	Andalucía	España	Málaga	Andalucía	España
Agricultura	14,0	158,3	258,4	-19,1	7,2	2,5	27,3	-10,0	-9,5
Industria	2,6	24,5	170,9	-25,7	-1,6	-3,5	-23,5	-32,7	-13,1
Construcción	18,2	62,1	195,9	11,7	10,1	-4,0	30,9	9,3	-12,5
Servicios	72,7	363,5	1.312,8	3,0	6,6	-4,4	-5,0	-1,1	-5,9
Primer empleo o parado mas de un año	128,6	673,6	2.912,8	-6,5	-2,4	-7,3	-7,9	-13,9	-10,0
Total	236,0	1.281,9	4.850,8	-4,0	1,7	-5,8	-3,4	-9,7	-10,6

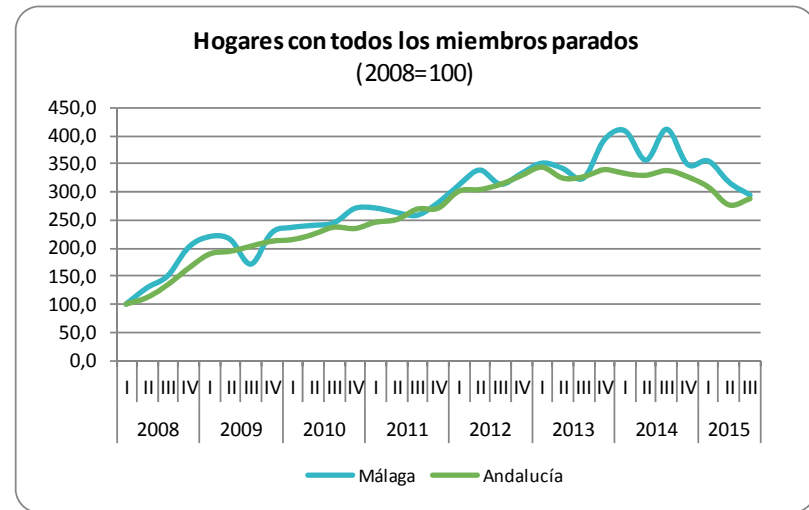
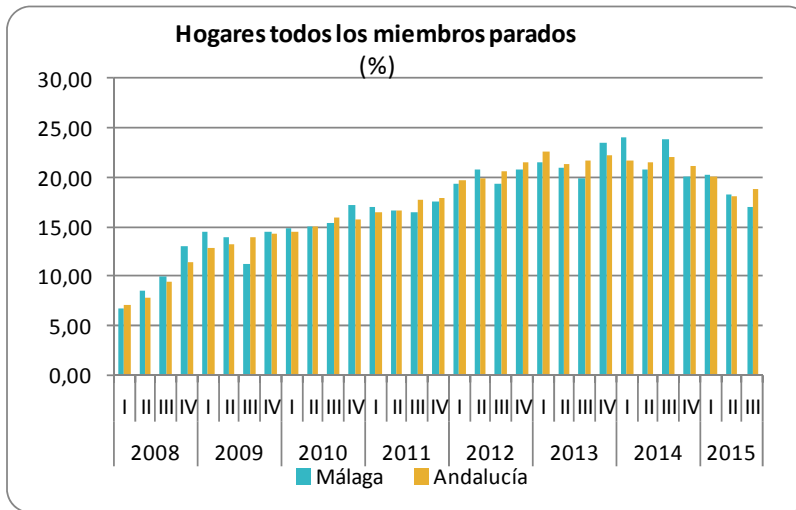
Fuente: EPA, INE

Por último, respecto a los hogares con todos los miembros desempleados destaca la tendencia al alza desde el comienzo de la crisis, aunque a diferencia de otros trimestres, por segunda vez seguida se está mejorando la situación, y ha disminuido en un 7,1%



el número de hogares con todos sus miembros en paro. En concreto, en esta situación se encuentran en la provincia 81.100 hogares, el 18,8% del total de hogares de la provincia.

GRÁFICO 14. EVOLUCIÓN DE LOS HOGARES CON TODOS LOS MIEMBROS PARADOS



Fuente: EPA,INE

5 CONCLUSIONES

Tras un análisis detenido de los datos aportados por la Encuesta de Población Activa podemos identificar los siguientes **rasgos principales del mercado de trabajo** en la provincia de Málaga:

1. El tercer trimestre de 2015 muestra, en Málaga, **un descenso de la población activa** (-0,8%), similar a Andalucía, (-0,7%) y superior a España, (-0.5%)
2. Los ocupados han aumentado un 0,6% en la provincia situándose en 578.600 las personas empleadas, mientras que Andalucía desciende en 1,8% y España asciende algo más, un 1,0%.
3. La tasa de variación interanual de los ocupados vuelve a registrar una tasa positiva (3,6%), acumulando siete trimestres seguidos de saldo positivo.
4. La ocupación femenina en la provincia en el tercer trimestre de 2015 es superior a la ocupación de 2008.
5. **Las tasa de empleo de la provincia de Málaga** es superior a la andaluza, pero menor a la de España (42,9% frente al 40,1% en Andalucía y el 46,9% en España).
6. En cuanto a la tipología de contratos, son más los empleos que se crean indefinidos que temporales en la provincia (0,4% los indefinidos frente a la caída de los temporales, que se eleva a -4,0%, respecto al trimestre anterior).
7. Los parados se han reducido respecto al trimestre anterior en un 4,5%, situándose el volumen de parados en 236.000. Como dato favorable a destacar, la tasa de variación interanual lleva 6 trimestres consecutivos disminuyendo.

8. La tasa de paro se sitúa en un 29,0%, siendo más elevada la femenina que la masculina.
9. En cuanto a los sectores, donde más parados se encuentran en la provincia sigue siendo

Sin empleo anterior o parados de más de un año, que cuenta con más de 128.600 parados.

(miles de personas)	III-2015	% Tasas	Variación absoluta respecto (miles de personas o p.p.)		Variación relativa respecto (%)		Comentarios
			Periodo anterior	Periodo año anterior	Periodo anterior	Periodo año anterior	
Población más 16 años	1.350,00		3,40	8,40	0,25	0,63	Aumenta la población de más de 16 años
Activos	814,60	60,34	-6,30	11,90	-0,77	1,48	El porcentaje de activos desciende respecto al trimestre anterior y asciende respecto a 2014
Hombres	446,00	67,63	9,90	11,40	2,27	2,62	La actividad masculina aumenta en 2015 en 2,6% en el último año
Mujeres	368,60	53,37	-16,20	0,40	-4,21	0,11	...y la femenina asciende un 0,1%
Ocupados	578,60	42,86	3,60	20,20	0,63	3,62	La ocupación aumenta respecto a 2014 en 12.800 ocupados
Hombres	322,10	48,84	11,00	12,80	3,54	4,14	La ocupación masculina sube en 12.800 respecto a 2014
Mujeres	256,40	37,14	-7,50	7,30	-2,84	2,93	el empleo femenino, aumenta en 7.300 respecto al año anterior
Por sector de actividad							
Agricultura	13,20	2,3%	1,20	1,70	10,00	14,78	aumenta el empleo agrario en el tercer trimestre del año
Industria	25,70	4,4%	-1,40	-0,90	-5,17	-3,38	desciende el empleo en la industria tanto respecto al trimestre anterior como al año
Construcción	34,40	5,9%	-0,70	3,30	-1,99	10,61	La construcción desciende un 2,0% respecto al trimestre anterior y asciende un 10,6% el año anterior en los servicios aumenta el empleo en 4.400 personas respecto al trimestre anterior, mientras que en el año aumenta en 16.000
Servicios	505,20	87,3%	4,40	16,00	0,88	3,27	
Situación profesional							
Asalariados	465,80	80,5%	-5,10	24,40	-1,08	5,53	La ocupación por cuenta ajena disminuye un 1,1% este trimestre, pero se incrementa un 5,5% respecto a 2014
No asalariados	112,80	19,5%	8,70	-4,20	8,36	-3,59	... y los de por cuenta propia aumentan un 8,4% este trimestre y descienden un 3,6% respecto al mismo trimestre del año anterior
Situación profesional							
Indefinido	311,70	66,9%	1,40	10,30	0,45	3,42	Los asalariados con contrato indefinido aumentan este trimestre un 0,5%
Temporal	154,10	33,1%	-6,50	14,10	-4,05	10,07	...y los temporales descienden un 4,0%, aumentando respecto a hace un año un 10,1%

Fuente: Encuesta de Población Activa, INE, 2015

Informe del Mercado de Trabajo de la Provincia de Málaga



(miles de personas)	III-2015	% Tasas	Variación absoluta respecto (miles de personas o p.p.)		Variación relativa respecto (%)		Comentarios
			Periodo anterior	Periodo año anterior	Periodo anterior	Periodo año anterior	
			Parados	236,00	28,97	-9,90	
Hombres	123,90	52,5%	-1,10	-1,40	-0,88	-1,12	El paro masculino disminuye un 0,9% en este trimestre y un 1,1% respecto a 2014
Mujeres	112,10	47,5%	-8,80	-7,00	-7,28	-5,88	..., mientras que el paro femenino disminuye menos: un 7,3% este trimestre y un 5,9% respecto a 2014
Por edad (Tasa de paro)							
De 16 y más		29,0	-0,98	-1,47			La tasa de paro disminuye en 1 punto en este trimestre, situándose en 29,0%
De 16 a 64 años		29,2	-1,01	-1,50			De 16 a 64 años disminuye a 29,2%, 1,0 p.p. menos que el trimestre anterior
De 55 a 64 años		23,4	-1,97	-6,77			...mientras que más de 55 años es del 23,4%, 2,0 p.p. más que el trimestre anterior y 6,8 menos que 2014
Parados por sectores							
Agricultura	14,00	5,9%	-3,30	3,00	-19,08	27,27	En la agricultura el paro ha disminuido en 3.300 personas respecto al trimestre anterior
Industria	2,60	1,1%	-0,90	-0,80	-25,71	-23,53	En la industria el paro ha disminuido en 900 personas respecto al trimestre anterior
Construcción	18,20	7,7%	1,90	4,30	11,66	30,94	En la Construcción ha aumentado en 1.900 personas respecto al trimestre anterior
Servicios	72,70	30,8%	2,10	-3,80	2,97	-4,97	En servicios disminuye en 2.100 personas y se reduce en un 5,0% respecto a hace un año
Sin empleo anterior o más de 1 año	128,60	54,5%	-9,00	-11,00	-6,54	-7,88	Sin empleo anterior disminuye un 6,6% respecto al trimestre anterior (9.000 personas menos)
Hogares							
1 o más activos	477,30		0,30	2,10	0,06	0,44	Aumenta el número de hogares con algún activo, 300 hogares
Todos ocupados	285,30	59,8%	5,00	-9,50	1,78	-3,22	Con todos ocupados aumenta en 5.000 los hogares en esa situación respecto al trimestre anterior
Todos parados	81,00	17,0%	-6,20	-32,30	-7,11	-28,51	Disminuye en 6.200 los hogares con todos sus miembros parados respecto al trimestre anterior y en 32.300 respecto a 2014

Fuente: Encuesta de Población Activa, INE, 2015

(miles de personas)	sep-15	% Tasas	Variación absoluta respecto (personas o p.p.)		Variación relativa respecto (%)		Comentarios
			Periodo anterior	Periodo año anterior	Periodo anterior	Periodo año anterior	
			Afiliados				
Total	532.021		-6.772	19.700	-1,26	3,85	El total de afiliados disminuye un 1,3% en este último mes, pero aumenta un 3,9% respecto a 2014
General	379.688	71,4%	-7.376	16.577	-1,91	4,57	... el regimen general disminuye un 1,9% respecto al mes anterior y aumenta un 4,6% respecto a septiembre de 2014
Autónomos	105.958	19,9%	99	3.704	0,09	3,62	mientras que los autónomos aumentaron un 0,1% respecto al mes anterior y un 3,6% respecto a 2014

Fuente: Seguridad Social, Ministerio de Empleo y Seguridad Social



UNIÓN EUROPEA
Fondo Social Europeo

El FSE invierte en tu futuro



RETOS2020



COSTA DEL SOL
MÁLAGA