

NUESTRO RETO
ERES TÚ

RETOS2020

INICIATIVAS
POR EL **EMPLEO**

MERCADO DE TRABAJO Y ACTIVIDAD ECONÓMICA

PROVINCIA DE MÁLAGA

CUARTO TRIMESTRE
2015

ÍNDICE

1	INTRODUCCIÓN	3
2	POBLACIÓN ACTIVA.....	4
3	POBLACIÓN OCUPADA	10
3.1	EMPLEOS	10
3.2	TASA DE EMPLEO	11
4	POBLACIÓN PARADA	24
5	CONCLUSIONES.....	31

1 INTRODUCCIÓN

Este Informe reúne los datos disponibles más recientes del mercado laboral en España, Andalucía y Málaga, con el fin de conocer la situación actual y la coyuntura del mercado laboral en la provincia.

El informe consta de un análisis de los datos actuales del mercado de trabajo, además de una ficha metodológica y un resumen. Así, se analiza el comportamiento de las principales variables del mercado laboral, es decir, datos de la EPA y del Servicio Andaluz de Empleo, estableciéndose comparaciones, tanto con otras unidades territoriales superiores (Comunidad Autónoma y Estado), como con lo ocurrido en años anteriores (2008-2015).

Este informe está al servicio de las instituciones, administraciones, investigadores, empresas y ciudadanos, y pretende constituirse como una herramienta de conocimiento útil para todas las personas que trabajan para el empleo, el aprendizaje y el desarrollo local. Por ello, cualquier sugerencia o aportación para su mejora será siempre bienvenida.

2 POBLACIÓN ACTIVA

Según los últimos datos de la Encuesta de Población Activa, en el 4º trimestre de 2015, la **población de 16 y más años** en la provincia de Málaga ha **disminuido ligeramente**, 500 personas menos respecto al trimestre anterior, lo que sitúa la cifra en 1.349.500 personas. Con respecto a la situación de hace un año, la población potencialmente activa ha aumentado un 0,45%, mientras que al comienzo de la crisis **Málaga cuenta con 89.200 personas más en su mercado laboral**.

CUADRO 1. POBLACIÓN DE 16 Y MÁS AÑOS POR SEXO

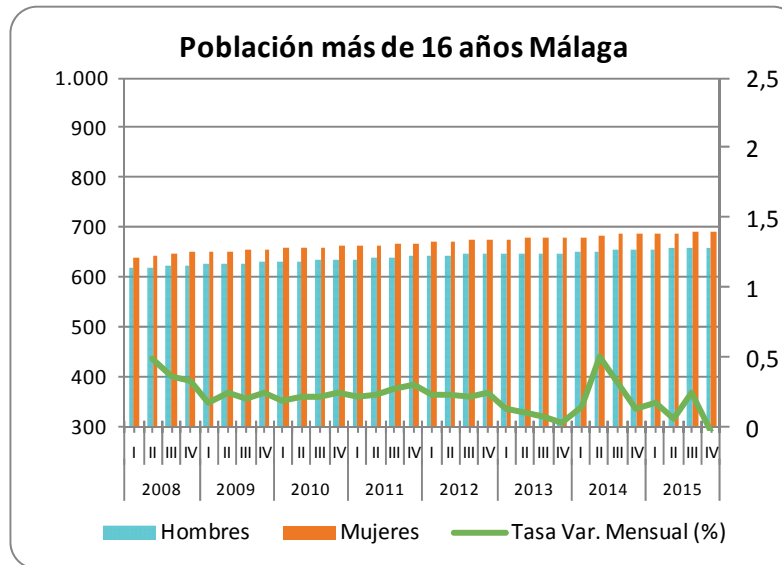
Población más 16 años	IV-2015			Variación trimestre anterior (%)			Variación trimestre año anterior (%)		
	Málaga	Andalucía	España	Málaga	Andalucía	España	Málaga	Andalucía	España
Total	1.349,50	6.879,80	38.489,60	-0,04	0,05	-0,03	0,45	0,13	-0,09
Hombres	659,10	3.370,00	18.741,30	0,26	-0,05	-0,03	0,43	0,12	-0,17
Mujeres	690,40	3.509,80	19.748,30	-0,01	-0,05	0,04	0,48	0,15	-0,01

Fuente: EPA, INE

Valores en miles de personas

Esta situación, como se observa en el siguiente gráfico, no ha sido ni homogénea, ni con la misma intensidad, así la población masculina ha aumentado moderadamente, es más, en algunos trimestres se ha reducido. Sin embargo, la población potencialmente activa femenina se ha incrementado de una forma más notable, solo en estos últimos trimestres se observa un menor ritmo en el crecimiento registrado, y en este trimestre desciende ligeramente mientras la población potencialmente masculina aumenta.

GRÁFICO 1. EVOLUCIÓN DE LA POBLACIÓN DE 16 Y MÁS AÑOS



Fuente: EPA.INE

En cuanto a la **población activa malagueña**, este trimestre se produce un descenso, situándose el volumen de activos en **795.000 personas**, un 2,4% menos que el trimestre anterior (19.600 activos menos) y respecto a la variación interanual esta también es negativa y registra un descenso del 21.800 personas menos (-2,7%). En los trimestres anteriores lo que se ha observado ha sido un incremento siendo este el primer trimestre en el que se registra esta situación desde el inicio de la crisis, y se puede deber a varias causas, por un lado una parte de la población activa que vino atraída a Málaga por la actividad económica, se ha marchado a su lugar de origen por una recuperación de la economía de esos lugares, por otro lado se ha elevado el colectivo de jóvenes que estudian unido al aumento del colectivo de personas jubiladas y de personas dedicadas al cuidado del hogar.

Andalucía, también en este trimestre disminuye su volumen de activos respecto al trimestre anterior (-0,6%) y en relación a la situación de hace un año disminuye un 1,5%, aunque todavía está por encima de los niveles de 2008 y 2015 ha sumado 218.200 activos, aunque lo ha hecho con menor intensidad que la provincia malagueña.

CUADRO 2. POBLACIÓN ACTIVA POR SEXO

Población activa	IV-2015			Variación trimestre anterior			Variación trimestre año anterior		
	Málaga	Andalucía	España	Málaga	Andalucía	España	Málaga	Andalucía	España
Total	795,00	4.017,70	22.873,70	-2,41	-0,55	-0,11	-2,67	-1,47	-0,66
Hombres	426,00	2.191,30	12.250,90	-4,48	-0,90	-0,84	-2,81	-1,69	-1,06
Mujeres	369,00	1.826,40	10.622,80	0,11	-0,13	0,75	-2,48	-1,19	-0,21

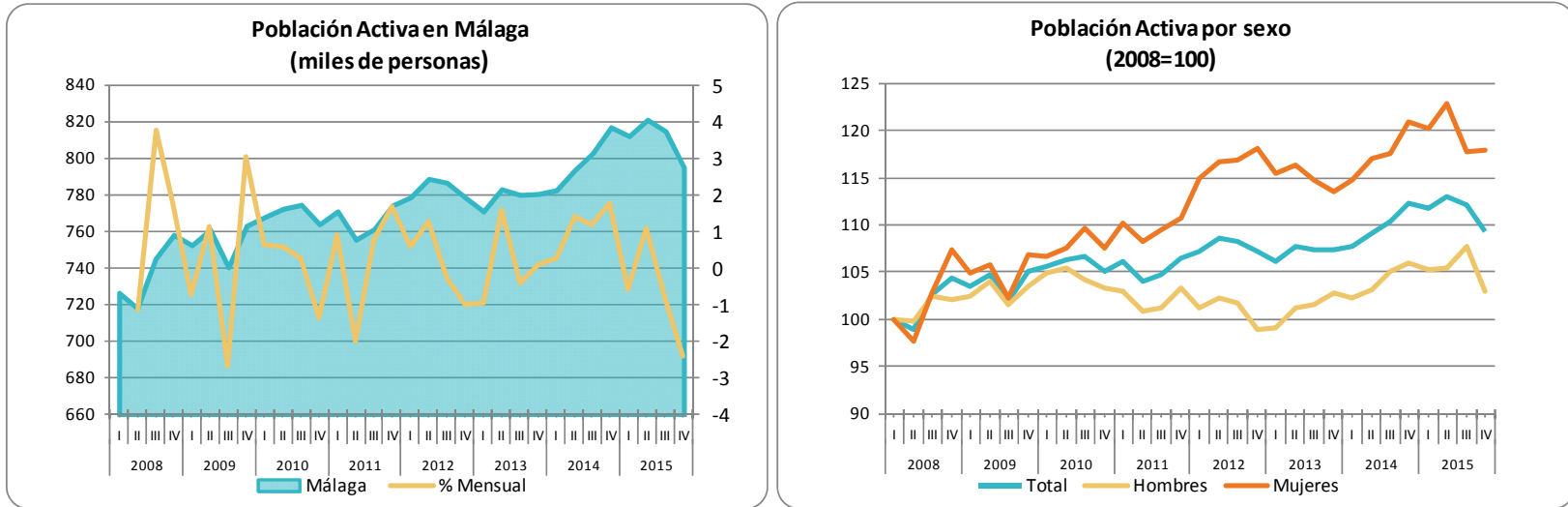
Fuente: EPA, INE

Valores en miles de personas

España es de los tres ámbitos analizados, la que registra el menor descenso de activos en este trimestre (-0,1%), y con respecto al cuarto trimestre de 2014 (-0,7%), lo que en términos absolutos significa 153.100 activos menos. Desde el 2008 ha registrado un incremento de la población activa cifrado en 63.300 personas, lo que supone una tasa de variación acumulada desde 2008 de un 0,3%, muy inferior a la de la provincia, que es del 9,4%.

Por sexo, la **población activa femenina** se sitúa en la provincia en **369.000**, un 0,1% más que el trimestre anterior, aunque mantiene una tasa de variación interanual negativa, situándose en un -2,5%. Sin embargo, la **población activa masculina** disminuye un 4,5%, lo que sitúa la cifra de activos en **426.000** hombres; en términos interanuales, se produce un descenso del 2,8%.

GRÁFICO 2. EVOLUCIÓN DE LA POBLACIÓN ACTIVA EN MÁLAGA



Fuente: EPA.INE

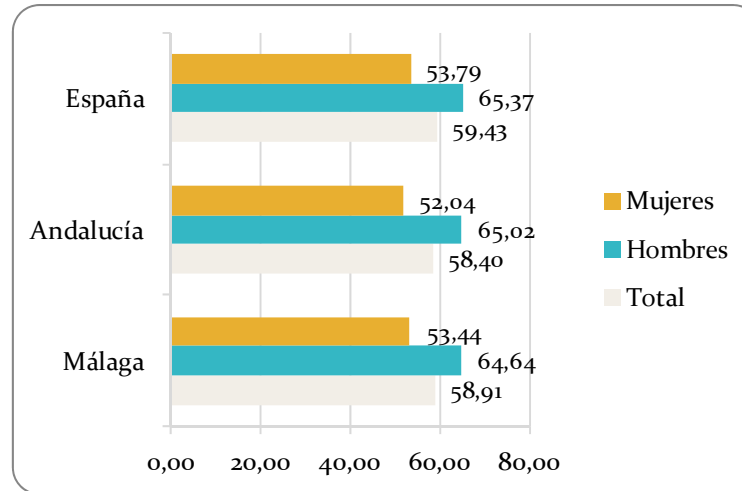
Por lo que respecta a la **tasa de actividad**, ésta se sitúa en **59,9%**, por encima de la tasa andaluza en 0,5 puntos porcentuales y 0,5 puntos por debajo de la tasa española.

Por sexo, en la provincia la **tasa de actividad masculina (64,6%) es mayor que la tasa de actividad femenina (53,4%)**, al igual que sucede en Andalucía y en España, aunque en la provincia la tasa de actividad femenina es más alta que la media andaluza, y similar a la de España.

Con respecto a la evolución, en este trimestre ha disminuido en 1,4 puntos porcentuales la tasa de actividad total, aunque por género, se observa un mayor descenso en la tasa de actividad masculina, que en la femenina (- 3,0 p.p. frente a -1,3 p.p.). Al

compararlo con el mismo periodo del año anterior, la tasa total se reduce en 3,1 p.p., en cuanto a la tasa masculina, ésta disminuye 3,2 puntos, mientras que la tasa femenina cae en 3,0 puntos.

GRÁFICO 3. TASA DE ACTIVIDAD



Fuente: EPA.INE

Un análisis de la tasa de actividad por grupos de edad, permite observar como la tasa de actividad de la población de 16 a 64 años de edad de la provincia se encuentra sobre el 73,4% en, mientras que se sitúa en el 55,3% en la población de 55 a 64 años de edad. Esto significa que en este grupo solo 55 personas de cada 100 trabajan o están buscando trabajo. Al comparar con la región, la tasa de actividad provincial de 16-64 años y 55 a 64 años son algo más elevadas en la provincia.

CUADRO 3. TASAS DE ACTIVIDAD POR GRUPOS DE EDAD Y SEXO

	IV-2015			Diferencia porcentual mismo trimestre año anterior			Diferencia porcentual respecto I-2008		
	Total	De 16 a 64 años	De 55 a 64 años	Total	De 16 a 64 años	De 55 a 64 años	Total	De 16 a 64 años	De 55 a 64 años
Málaga									
Ambos sexos	58,91	73,44	55,29	-3,1	-1,5	8,7	1,3	3,3	16,7
Hombres	64,64	79,75	64,63	-3,2	-0,4	10,2	-2,2	0,6	14,0
Mujeres	53,44	67,24	46,94	-3,0	-2,6	7,0	4,7	6,3	20,3
Andalucía									
Ambos sexos	58,40	72,18	53,83	-1,60	-1,3	5,8	1,2	3,4	12,9
Hombres	65,02	78,39	64,48	-1,81	-1,4	2,9	-3,1	-1,4	7,8
Mujeres	52,04	65,91	43,52	-1,33	-1,1	10,3	5,5	8,3	17,6

Fuente: EPA, INE

9

Al centrarnos en la desagregación por sexo, en la provincia de Málaga, se pone de manifiesto que:

- La tasa de actividad de los hombres de 16-64 años es más elevada que la de las mujeres en ese grupo, 12,5 puntos de diferencia
- Y, en el caso de la tasa de actividad de 55-64 años esta diferencia es aún mayor, superando los 17 puntos porcentuales.

Este hecho es similar en Andalucía. Si bien cabe destacar cómo en el caso de Málaga la tasa de actividad femenina es superior a la andaluza en 1,3 p.p. en el grupo de 16-64 años y de 3,4 p.p. en el caso de 55-64 años

Respecto a la evolución de las tasas:

- La tasa de actividad en la provincia ha mejorado en el colectivo de 55 a 64 años respecto al trimestre anterior, mientras que disminuye en los de 16 a 64 años.

3 POBLACIÓN OCUPADA

3.1 EMPLEOS

La ocupación en la provincia de Málaga experimenta un incremento del 0,3% en el trimestre, quedando la cifra en **580.500 personas ocupadas**, con 1.900 ocupados más respecto al trimestre anterior. En comparación con España y Andalucía, la provincia registra un aumento más moderado que en el conjunto de Andalucía, que registra una tasa del 2,2%, y mayor que España, que crece un 0,25%.

Ocupados	IV-2015			Variación trimestre anterior			Variación trimestre año anterior		
	Málaga	Andalucía	España	Málaga	Andalucía	España	Málaga	Andalucía	España
Total	580,5	2.819,4	18.094,2	0,33	2,22	0,25	2,80	5,13	2,99
Hombres	318,3	1.593,3	9.863,3	-1,18	2,20	-0,34	4,91	4,62	3,19
Mujeres	262,2	1.226,1	8.230,8	2,26	2,25	0,96	0,34	5,81	2,75

Fuente: EPA, INE

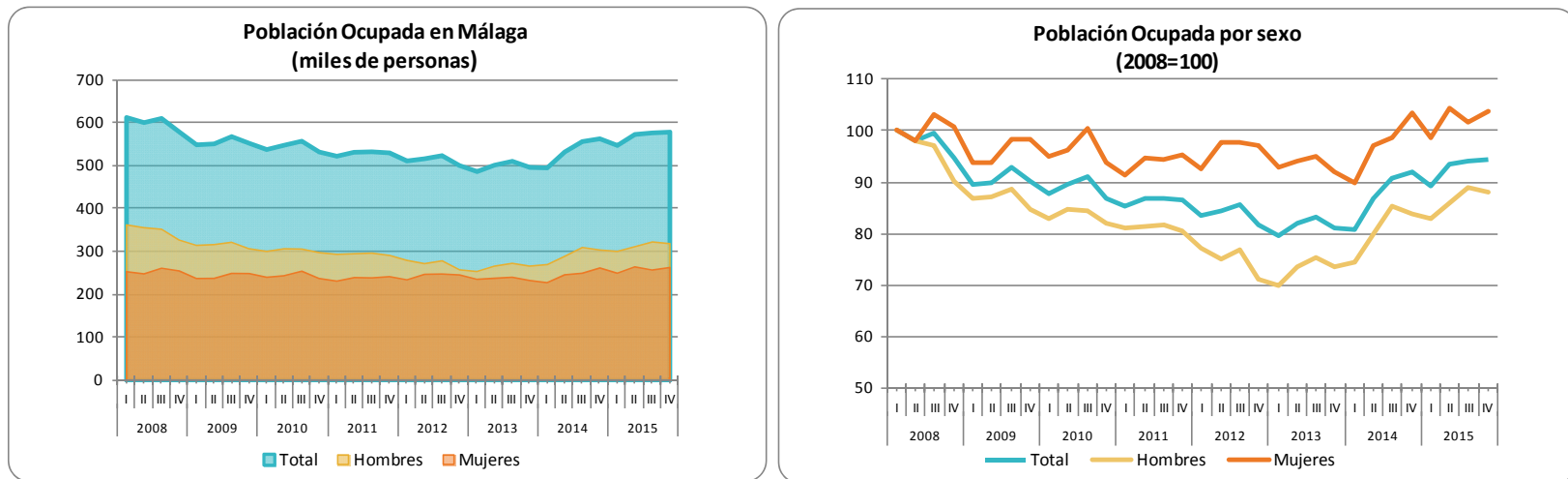
Respecto a la evolución interanual, destacar que ya se llevan ocho trimestres seguidos con tasas de variación interanual positiva, por lo que se presenta un crecimiento sostenido en el número de ocupados. Este último trimestre la tasa presenta un incremento del 2,8%, menor que Andalucía (5,1%) y España (3,0%), no obstante se ha de destacar que en términos absolutos se han creado 15.800 empleos respecto al mismo trimestre de 2014.

Por sexo, los datos muestran como la ocupación femenina ha aumentado un 2,3%, mientras que los ocupados han disminuido un 1,2%. De este modo en el cuarto trimestre los ocupados suman 318.300 hombres y las ocupadas 262.200 mujeres.

Con respecto a hace un año se han incorporado 14.900 hombres y 900 mujeres al mercado laboral, manteniendo nueve trimestres seguidos tasas positivas en el caso de los hombres y siete trimestres en el caso de las mujeres, tal y como se puede

observar en el siguiente gráfico. También destacar que en el caso de las ocupadas, éstas en este trimestre superan el nivel de empleo de antes de la crisis.

GRÁFICO 4. POBLACIÓN OCUPADA



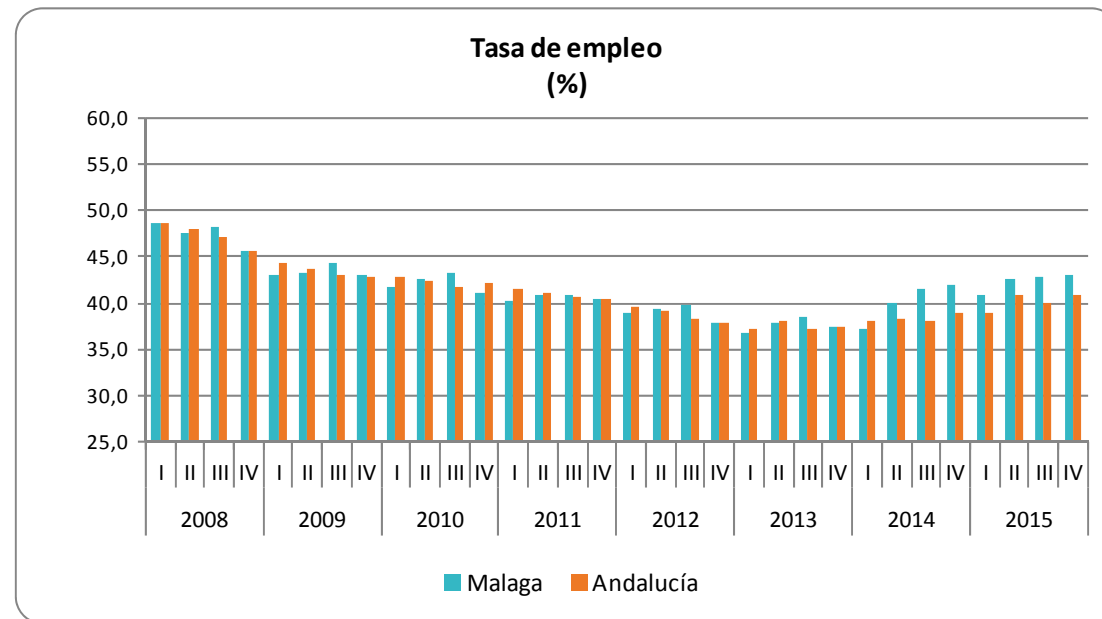
Fuente: EPA.INE

3.2 TASA DE EMPLEO

El aumento de la ocupación en este trimestre también se ha traducido en un aumento de la tasa de empleo, así respecto al trimestre anterior se ha incrementado en 0,2 puntos porcentuales y en términos interanuales el aumento se cifra en 1,0 puntos porcentuales, situándose en un 43,0%. Por tanto, la economía malagueña proporciona trabajo para unas 43 personas de cada 100 que están en edad de trabajar.

Comparándola con el entorno más inmediato, el valor de esta tasa es más elevada que el promedio andaluz que presenta una tasa de 41,0% e inferior a la española (47,0%). Desde el comienzo de la crisis se observa una disminución en este indicador hasta finales de 2013 en ambos territorios. A partir del segundo trimestre de 2014, y sobre todo en la provincia, se observa un incremento continuo, aunque sigue estando por debajo de los valores que se alcanzaron en 2008 (48,8% y 48,7% para Málaga y Andalucía, respectivamente).

GRÁFICO 5. EVOLUCIÓN DE LA TASA DE EMPLEO



Fuente: EPA.INE

Por sexo y edad, los datos ponen de manifiesto que la tasa de empleo es mayor en los hombres que en las mujeres (48,3% frente a 38,0%), siendo similar esta diferencia en los diferentes tramos de edad. Así la tasa de empleo en los hombres de 16 a 64 años es de 59,5% mientras que en las mujeres es de 47,5%. En el tramo de edad más avanzada de 55 a 64 años la tasa de empleo es

menor, en concreto la tasa masculina es 51,81%, mientras que la femenina es 39,4%. Al comparar con Andalucía, es preciso destacar que las tasas de ocupación de la provincia son más elevadas tanto por sexo como por tramos de edad.

Por último, en lo referente a la evolución por sexo y edad, la tasa de empleo respecto al trimestre anterior mejora en su conjunto, con un aumento de 0,2 puntos porcentuales, como se ha comentado antes, pero al analizar por sexos, se aprecia como la tasa masculina decrece 0,6 p.p y la femenina aumenta en 0,8 p.p, cuanto más edad más aumenta la tasa de empleo, destacando en el caso de las mujeres de 55 a 64 años, que aumenta 5,3 p.p.

CUADRO 4. TASAS DE OCUPACIÓN POR GRUPOS DE EDAD Y SEXO

	IV-2015			Diferencia porcentual anterior trimestre			Diferencia porcentual mismo trimestre año anterior		
	Total	De 16 a 64 años	De 55 a 64 años	Total	De 16 a 64 años	De 55 a 64 años	Total	De 16 a 64 años	De 55 a 64 años
Málaga									
Ambos sexos	43,0	53,5	45,5	0,16	0,39	4,09	0,98	2,07	9,93
Hombres	48,3	59,5	51,8	-0,55	-0,22	2,65	2,06	4,29	14,78
Mujeres	38,0	47,5	39,8	0,84	1,04	5,30	-0,05	-0,05	5,60
Andalucía									
Ambos sexos	41,0	50,5	40,0	0,91	1,14	2,28	1,95	2,57	4,73
Hombres	47,3	56,9	47,2	1,04	1,26	1,81	2,03	2,68	3,47
Mujeres	34,9	44,1	33,0	0,78	1,02	2,74	1,87	2,46	5,94

Fuente: EPA, INE

Cuando se analiza respecto al mismo trimestre del año anterior se constata, sin embargo, un incremento en términos globales para todos los tramos de edad y sexo, excepto las mujeres de 16-64 años que prácticamente se mantiene.

Empleos por sectores de actividad

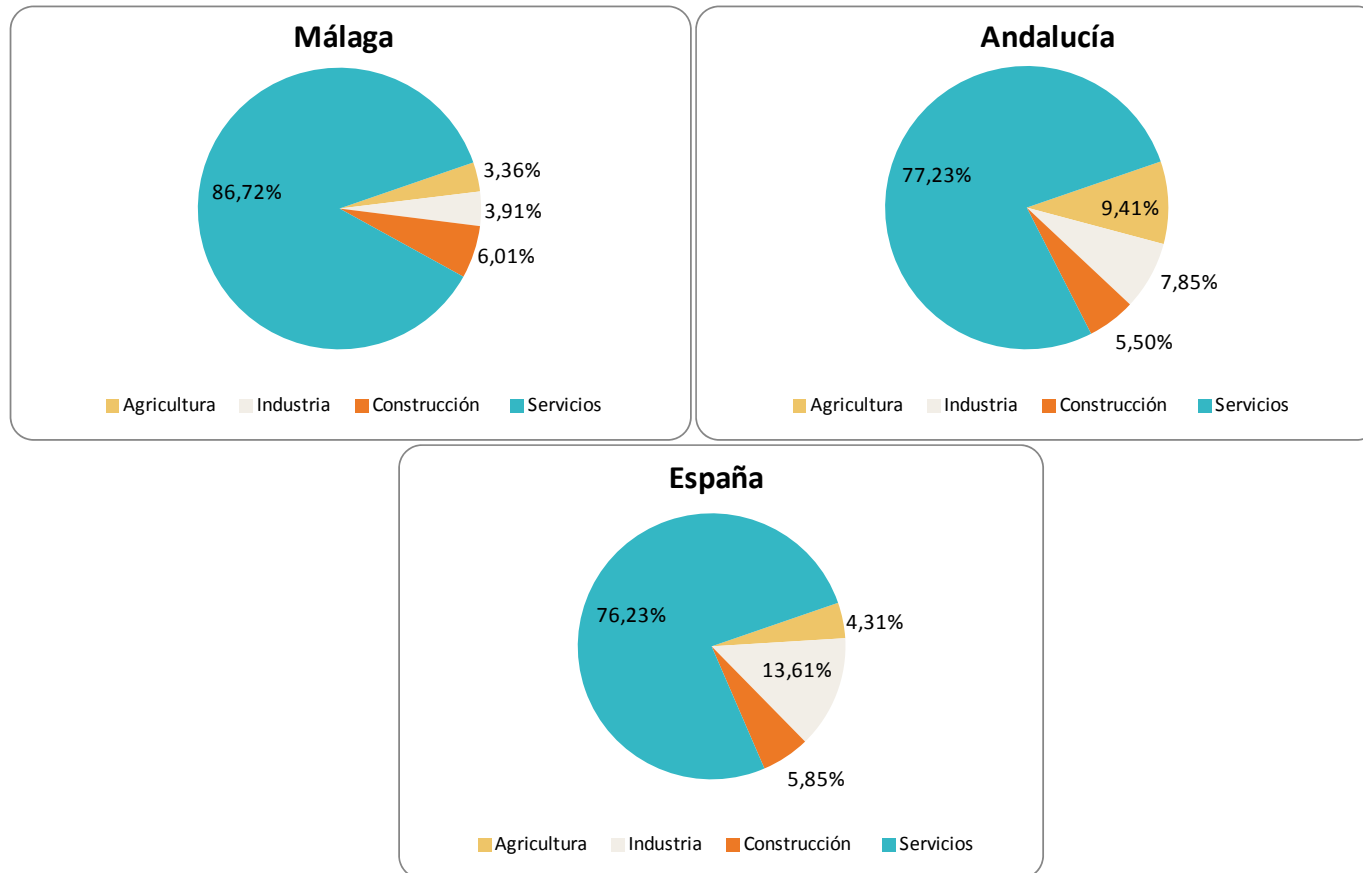
La provincia de Málaga concentra el 86,7% del empleo en el sector servicios, 10 puntos más que España, que emplea al 76,2% de la población ocupada, en consonancia con la economía de la provincia, muy relacionada con el sector servicios, y en particular el turismo, motor de su economía. Por el lado contrario, se encuentra la agricultura que es el sector con menor cuota de empleo, solo el 3,4%, mientras que en Andalucía representa del 9,4%, y en España el 4,3%. Por su parte, la construcción, en este momento, representa el 6,0%, dato similar al porcentaje que representa en Andalucía y España (5,5% y 5,9%, respectivamente). Por último, la industria ostenta el 3,9% de los empleos, muy por debajo de lo que ocupa este sector en Andalucía (7,9%) o España (13,6%).

CUADRO 5. OCUPADOS POR SECTORES DE ACTIVIDAD (MILES DE PERSONAS)

Ocupados por sectores	IV-2015			Variación trimestre anterior (%)			Variación trimestre año anterior (%)		
	Málaga	Andalucía	España	Málaga	Andalucía	España	Málaga	Andalucía	España
Agricultura	19,5	265,4	779,7	47,73	43,77	9,89	16,07	19,39	6,97
Industria	22,7	221,4	2.463,4	-11,67	-6,35	-2,20	-23,31	-4,65	1,01
Construcción	34,9	155,1	1.058,5	1,45	2,78	-2,23	5,12	10,86	2,73
Servicios	503,4	2.177,6	13.792,5	-0,36	-0,39	0,40	3,77	4,32	3,15
Total	580,5	2.819,5	18.094,1	0,33	2,22	0,25	2,80	5,13	2,99

Fuente: EPA, INE

GRÁFICO 6. DISTRIBUCIÓN DEL EMPLEO POR SECTORES. (2015-2T)

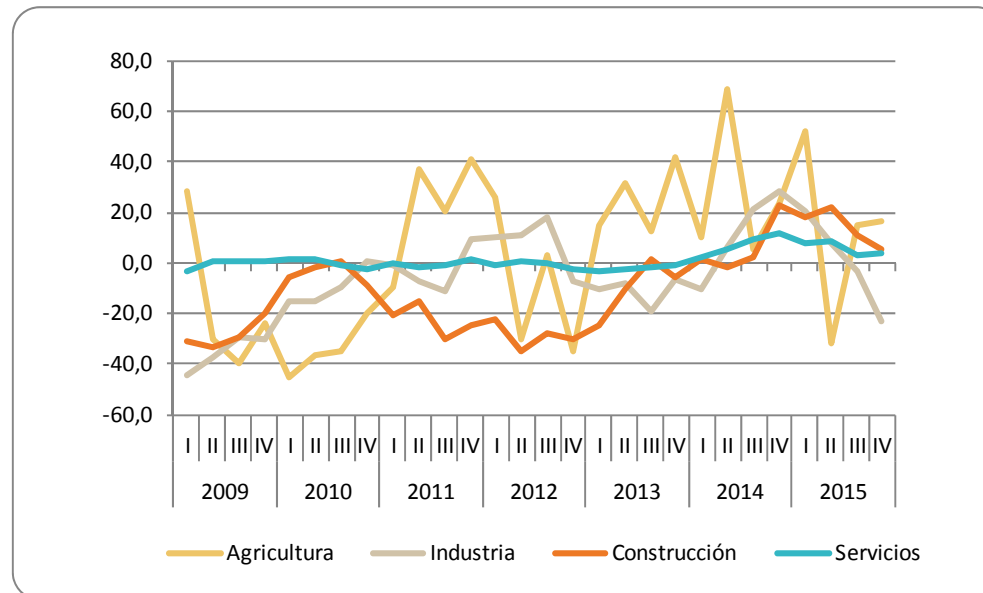


Fuente: EPA.INE

Con respecto al trimestre anterior, destaca el aumentado del empleo en la Agricultura, que ha registrado un incremento del 47,7% y Construcción con una tasa de variación trimestral del 1,5%. Por el lado contrario, desciende en Industria, que alcanza una tasa de variación respecto al trimestre anterior del -11,7%, mientras que en Servicios es del -0,4%.

Respecto a 2014, el empleo aumenta en todos los sectores, excepto en la industria que desciende un 23,3%, destacando el incremento del 16,1% de la Agricultura (2.700 personas más) y de la Construcción, con un 5,1% (1.700 personas más). El sector servicios con un incremento del 3,8%, suma respecto al cuarto trimestre de 2014, 18.300 empleos.

GRÁFICO 7. TASA DE VARIACIÓN INTERANUAL DEL EMPLEO POR SECTORES 2008-2015(%)



Fuente: EPA.INE

Un análisis de la evolución de las tasas de variación nos muestra que desde que comenzó la crisis:

- El sector que más empleos ha perdido y ha registrado tasas más negativas ha sido el de la **construcción**, de manera especial desde el 2010 hasta mitad del 2013 con elevadas tasas negativas. No obstante, los últimos trimestres presenta una cierta recuperación, este cuarto trimestre ha registrado un incremento y desde el cuarto trimestre de 2013 se han creado 7.800 empleos.
- El sector **servicios** es el que mejor parece haber soportado la crisis, sus variaciones han sido más moderadas, y cuando las tasas interanuales han resultado negativas, éstas estaban por debajo del 3,5%. Desde el primer trimestre de 2008 el sector ha **aumentado el empleo en 51.100 personas** en la provincia
- El sector **agrario** es más fluctuante debido en parte a su idiosincrasia particular y a la estacionalidad que tiene “per se”. No obstante, a comienzos de la crisis registró tasas negativas muy elevadas y en estos últimos trimestres ha registrado incluso tasas muy positivas, en concreto este trimestre ha aumentado. Si se compara con principios de 2008 ha aumentado en **4.200 empleos**.
- La **industria**, en cambio, ha presentado en este ciclo tasas negativas, excepto a finales de 2011 y 2012 que aumentó, los últimos datos hacen pensar una cierta desaceleración, que este trimestre se ha vuelto a reflejar en una tasa negativa. Todo ello ha hecho que el sector en este periodo analizado, 2008-2015, **pierda 28.100 empleos**.

Asalariados

El número de **asalariados** en la provincia malagueña en el tercer trimestre de 2015 asciende a **472.900 personas**, registrando un aumento respecto al trimestre anterior del 1,5%, menor al de Andalucía (2,2%) y mayor que España, que registra una tasa positiva del 0,3%.

En términos anuales, se observa un aumento del 3,6% en el caso de Málaga, y del 6,1% de Andalucía, mientras que España presenta el menor incremento, con un 3,5%. Estos resultados, no han compensado la **pérdida de asalariados** desde que comenzó la crisis, que suman **40.250 asalariados menos**.

CUADRO 6. ASALARIADOS POR TIPO DE CONTRATO (MILES DE PERSONAS)

Asalariados	IV-2015			Variación trimestre anterior (%)			Variación trimestre año anterior (%)		
	Málaga	Andalucía	España	Málaga	Andalucía	España	Málaga	Andalucía	España
Indefinido	314,3	1.489,6	11.142,6	0,83	1,03	0,94	1,88	5,81	1,55
Temporal	158,6	820,3	3.846,2	2,92	4,52	-1,62	7,02	6,53	8,31
Total	472,9	2.309,8	14.988,8	1,52	2,24	0,27	3,57	6,06	3,49

Fuente: EPA, INE

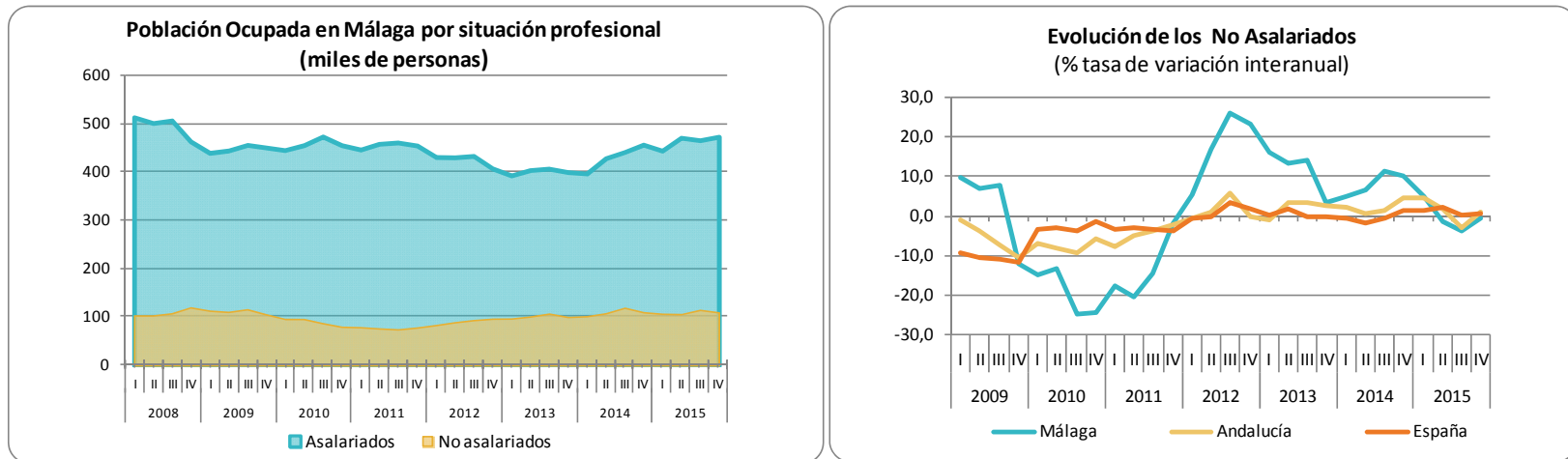
Por tipología de asalariados, los indefinidos han aumentado, un 0,8%, mientras que los temporales se han incrementado un 2,9%. En Andalucía, en ambos casos se han registrado incrementos, siendo más significativa el aumento de los temporales (4,5%) frente a los indefinidos (1,0%). Señalar que en el caso de España, los ocupados asalariados temporales disminuyen un 1,6%, mientras los asalariados indefinidos crecen un 0,9%.

Con respecto a hace un año todas las tipologías de contratos presentan tasa positivas, destacar que los asalariados indefinidos en el caso de la provincia de Málaga presentan una tasas de variación interanual del 1,9%, mientras que los asalariados temporales registran una tasa del 7,0%.

Por otro lado en los ámbitos analizados, las tasas de asalariados temporales son similares, observándose algunas diferencias en las tasas de variación de los indefinidos donde Andalucía presenta la tasa más elevada, con un 5,8%, seguida de Málaga, con un 1,9% y , por último, España con la tasa más baja 1,6%.

Desde el IV trimestre de 2013 en la provincia se han creado **29.000 empleos indefinidos** y **44.000 empleos temporales**.

GRÁFICO 8. EVOLUCIÓN DE LOS OCUPADOS POR SITUACIÓN PROFESIONAL



Fuente: EPA.INE

No asalariado

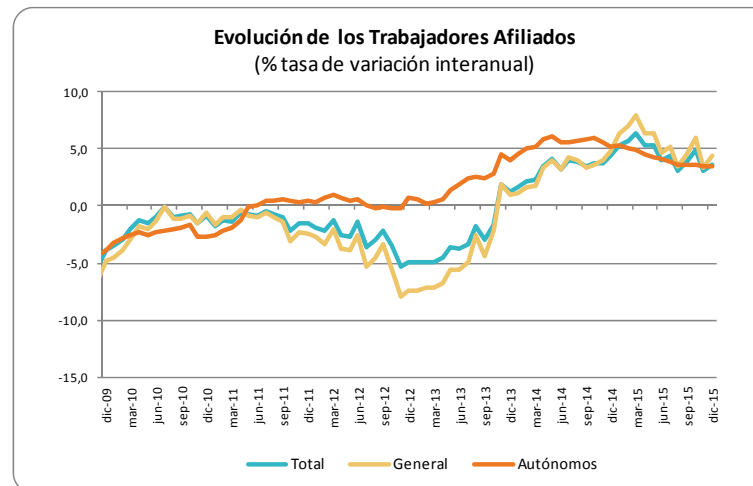
Con respecto al empleo no asalariado, en este cuarto trimestre de 2015, se registra una tasa de variación trimestral negativa del (4,6%), por lo que la provincia cuenta con **5.200 no asalariados menos**, lo que sitúa la cifra en **107.600 personas en esta situación**.

En términos anuales, entre los no asalariados, el balance ha sido negativo por tercera vez, después de 13 trimestres seguidos de tasas positivas, con 4.610 ocupados menos no asalariados, un 0,5% menos que en el mismo trimestre de 2014. Si se compara con otros ámbitos la evolución seguida en la provincia en los últimos trimestres, se observa como la provincia presenta tasas negativas, mientras que a nivel regional o nacional presentan tasas positivas del 5,5% y del 19,4%, respectivamente.

Afiliación a la seguridad social

El **número de trabajadores afiliados a la Seguridad Social** en situación de alta a fin de mes de diciembre de 2015 en la provincia de Málaga es **527.683** personas, un 0,4% más que el mes anterior. Respecto a hace un año se da un saldo positivo de 18.200 personas más afiliadas, es decir un 3,6% más.

GRÁFICO 9. EVOLUCIÓN DE TRABAJADORES AFILIADOS



Fuente: Seguridad Social. Ministerio de Empleo

Un análisis de la evolución de esta variable pone de manifiesto cómo desde mediados de 2011 se observa una tendencia decreciente, que se intensificó a finales de 2012, y se mantuvo a lo largo del 2013. Desde el 2014 se observa un cambio de tendencia, que tiene su reflejo en las tasas positivas de los últimos meses disponibles, aunque se observa una moderación en este crecimiento, es decir, se registran tasas positivas con valores más pequeños.

Por tipos de afiliados, hay **372.335 trabajadores en el régimen general** y **106.056 personas en autónomos**. En términos interanuales, son los afiliados al régimen general los que han crecido en mayor medida, con un 4,4%. Por su parte, el número de afiliados del régimen de autónomos se ha visto incrementado un 3,5%, respecto a hace un año.

Destacar, que en cuanto al régimen de autónomos, se observa que, pese a que las tasas durante 2009 y parte de 2010, se sitúan en valores negativos, es a partir de 2011 cuando se consolida una tendencia creciente que perdurará hasta mediados de 2012, donde se observa un leve decrecimiento. A lo largo de 2013 se vuelve a recuperar hasta este momento, aunque en los últimos meses se observa un crecimiento más moderado.

CUADRO 7. TRABAJADORES AFILIADOS A LA SEGURIDAD SOCIAL (PERSONAS)

Afiliados Seguridad Social	dic-15			Variación mes anterior (%)			Variación mes año anterior (%)		
	Málaga	Andalucía	España	Málaga	Andalucía	España	Málaga	Andalucía	España
Total	527.683	2.814.495	17.180.590	0,40	0,72	-0,16	3,57	2,75	3,18
General	372.335	1.762.750	12.730.510	0,26	-0,09	-0,28	4,36	2,57	3,82
Autónomos	106.056	497.862	3.165.812	0,09	0,06	-0,03	3,51	2,14	1,25

Fuente: Seguridad Social

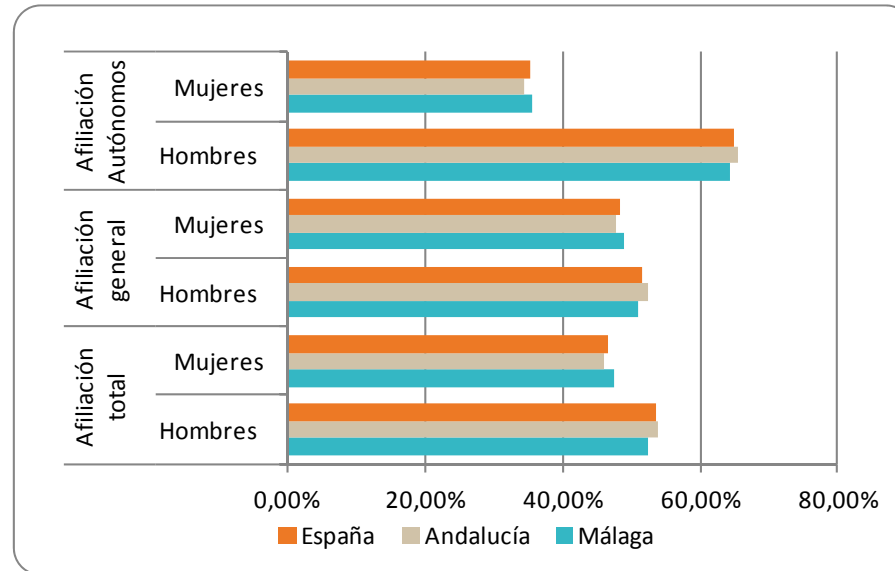
General	dic-15			Variación mes anterior (%)			Variación mes año anterior (%)		
	Málaga	Andalucía	España	Málaga	Andalucía	España	Málaga	Andalucía	España
Hombres	189.799	921.724	6.580.351	-1,18	-1,59	-1,10	4,49	2,39	4,01
Mujeres	182.536	841.052	6.150.146	0,11	0,04	0,60	4,22	2,77	3,61
Total	372.335	1.762.750	12.730.510	0,26	-0,09	-0,28	4,36	2,57	3,82

Fuente: Seguridad Social

En cuanto al género, con los últimos datos disponibles publicados en diciembre de 2015, destacar cómo se observan diferencias en el caso de los autónomos de la provincia, donde predominan claramente los hombres, que representan una cuota del 64,4% frente al 35,6% de las mujeres.

En los afiliados al régimen general, aunque los trabajadores predominan, existe una diferencia de 2,0 puntos porcentuales respecto a las trabajadoras.

GRÁFICO 10. AFILIADOS POR SEXO



Fuente: Seguridad Social. Ministerio de Empleo

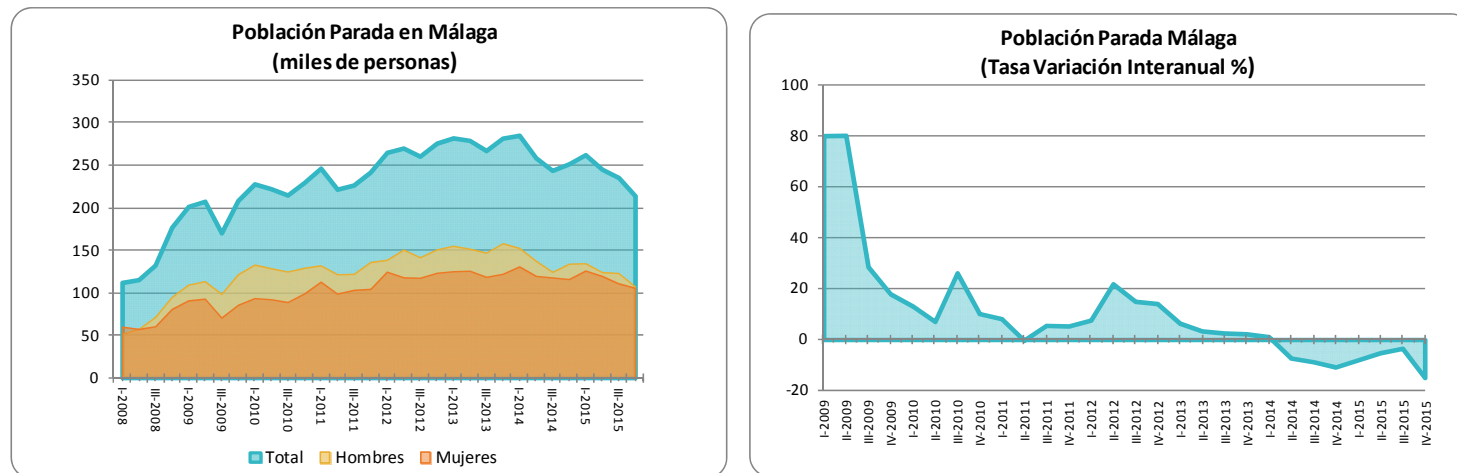
Respecto a Andalucía y España, se mantiene la composición observada en la provincia malagueña, predominan los trabajadores del sexo masculino, pero es en los autónomos donde se aprecia una mayor diferencia entre ambos sexos (30,9 puntos de diferencia en el caso de Andalucía y 29,6 p.p. en el caso de España). Reseñar que, en Andalucía y España, existe una cuota algo más elevada de hombres en el régimen general, que en la provincia malagueña.

4 POBLACIÓN PARADA

El total de **personas paradas es de 214.500**, lo que ha supuesto una disminución respecto al trimestre anterior del 9,1%, ofreciendo un balance positivo este trimestre para nuestra provincia, lo que equivale a **21.500 personas menos**. En Andalucía y España el paro también se ha reducido, un 6,5% y 1,5%, respectivamente. la provincia es la cuarta provincia española en la que más se ha reducido el paro este trimestre.

Señalar que, la tasa de variación interanual de parados en la provincia de Málaga desciende un 14,9%, similar a la tasa de variación registrada en Andalucía (-14,1%) y en conjunto del territorio nacional (-12,4%). No obstante, destacar como se muestra en el gráfico que la tasa de variación interanual lleva 7 trimestres seguidos siendo negativa, lo que está reduciendo el volumen de personas paradas, así en el último año se han reducido el número de parados en 37.600 personas.

GRÁFICO 11. EVOLUCIÓN DE POBLACIÓN PARADA EN MÁLAGA



Fuente: EPA.INE

En cuanto al paro por sexos, en este trimestre la **población parada masculina se sitúa en 107.700 personas**, mientras que la **población parada femenina alcanza la cifra de 106.700 personas**. En el caso de los hombres, se produce un descenso del número de parados en términos relativos del 13,1%, mientras que en las mujeres el decremento es menor (-4,8%). En Andalucía y España, disminuyen ambos sexos, siendo más notable el descenso del paro masculino frente al femenino (-8,3% frente -4,7% y del -2,9% frente al 0,0%).

CUADRO 8. POBLACIÓN PARADA POR SEXO

Parados	IV-2015			Variación trimestre anterior			Variación trimestre año anterior		
	Málaga	Andalucía	España	Málaga	Andalucía	España	Málaga	Andalucía	España
Total	214,5	1.198,3	4.779,5	-9,1	-6,5	-1,5	-14,9	-14,1	-12,4
Hombres	107,7	598,0	2.387,6	-13,1	-8,3	-2,9	-20,2	-15,3	-15,4
Mujeres	106,7	600,3	2.391,9	-4,8	-4,7	0,0	-9,0	-12,9	-9,2

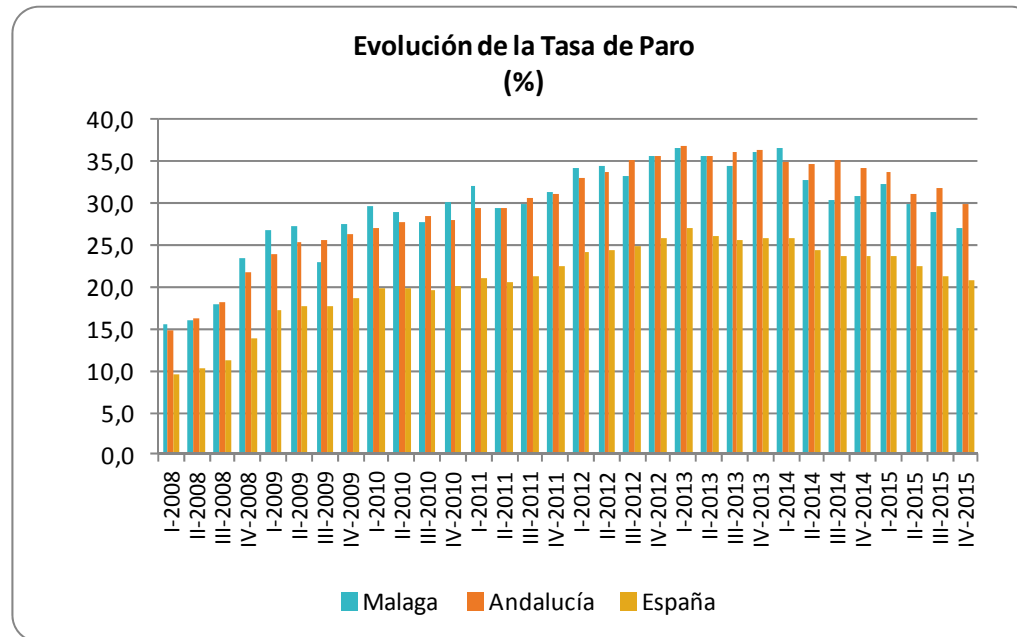
Fuente: EPA, INE

Respecto al año 2014, se registra una tasa interanual negativa, reflejo de que ha descendido el paro en términos generales, siendo más intenso este descenso en la provincia, especialmente en el caso de los hombres con respecto a Andalucía y España (-20,2% en Málaga frente a -15,3% y -15,4% en Andalucía y España, respectivamente).

La tasa de paro en la provincia malagueña se ha situado en torno al 27,0, 4 puntos porcentuales menos que en el mismo periodo del año anterior, siendo la segunda provincia con la tasas de paro más baja de Andalucía, por detrás de Almería, que ha logrado situarse en el 25,1% .

En Andalucía la tasa de paro se ha situado por debajo del 30%, en concreto en el 29,8%, 4,4 puntos menos que en 2014, mientras que la de España es de 20,9%, la tasa más baja, inferior a la malagueña en 6 puntos porcentuales, por lo que se observa una mejora de este indicador.

GRÁFICO 12. EVOLUCIÓN DE LA TASA DE PARO



Fuente: EPA.INE

Un análisis por género, muestra como la tasa de paro es más alta en las mujeres que en los hombres, siendo la tasa de los hombres de 25,3%, mientras que la tasa de paro femenina supera el 28,9%.

CUADRO 9. TASA DE PARO POR SEXO Y EDAD

	IV-2015			Diferencia porcentual anterior trimestre			Diferencia porcentual mismo trimestre año anterior		
	Total	De 16 a 64 años	De 55 a 64 años	Total	De 16 a 64 años	De 55 a 64 años	Total	De 16 a 64 años	De 55 a 64 años
Málaga									
Ambos sexos	27,0	27,2	17,8	-2,0	-2,0	-5,6	-3,9	-3,9	-12,4
Hombres	25,3	26,8	19,9	-2,5	-2,5	-2,0	-5,5	-5,7	-17,0
Mujeres	28,9	29,3	15,2	-1,5	-1,5	-9,9	-2,0	-1,8	-6,8
Andalucía									
Ambos sexos	29,8	30,0	25,7	-1,9	-1,9	-1,8	-4,4	-4,4	-5,0
Hombres	27,3	27,4	26,8	-2,2	-2,2	0,1	-4,4	-4,4	-3,4
Mujeres	32,9	33,1	24,1	-1,6	-1,5	-4,6	-4,4	-4,4	-7,3

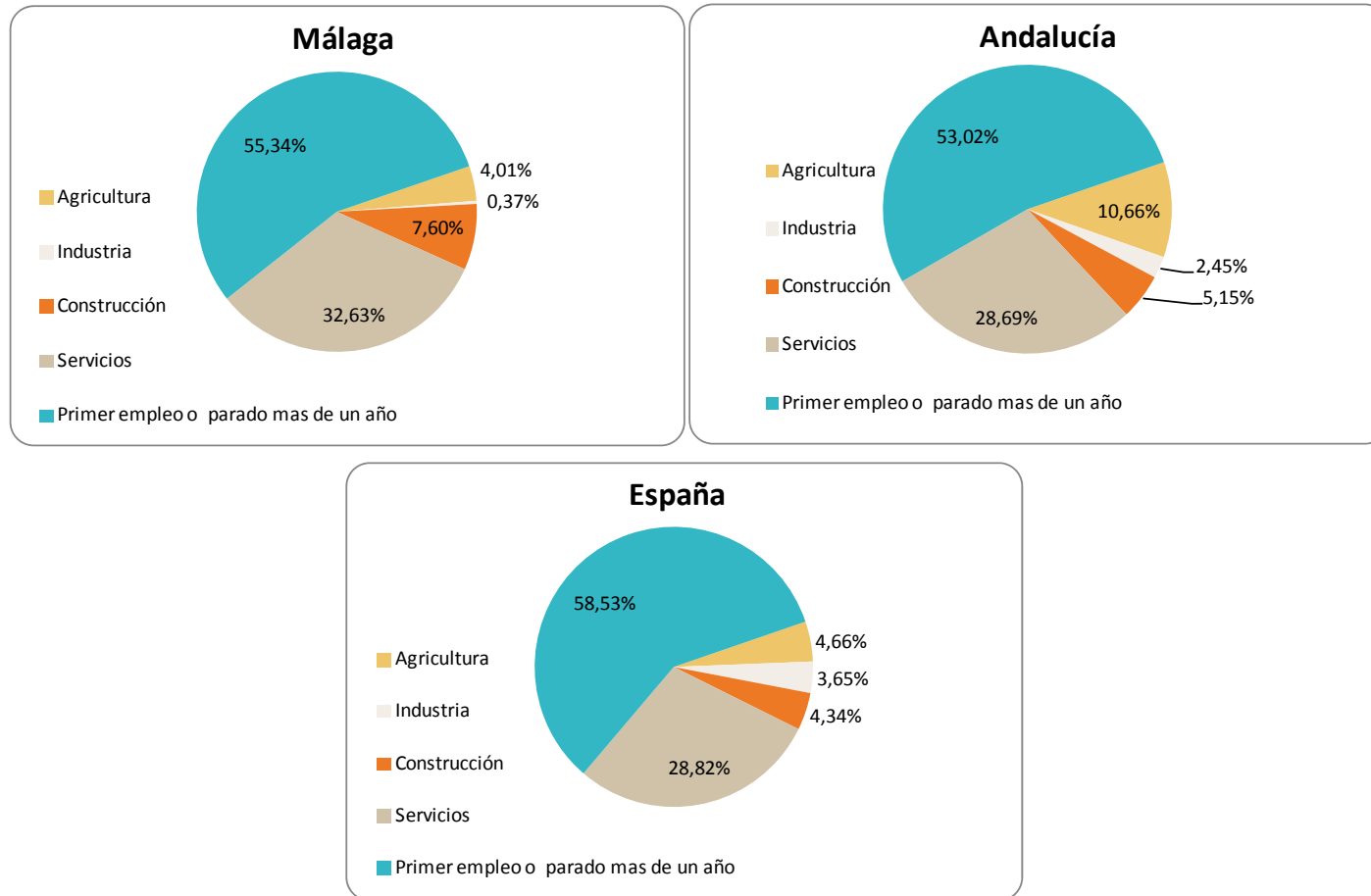
Fuente: EPA, INE

Distinguiendo la tasa de paro por grupos de edad, destaca el grupo de 16 a 64 años, cuya tasa es más elevada en su conjunto, pero desagregando por sexo, se observa cómo en el grupo de 55-64 años es mayor la tasa de paro en los hombres (19,9%) frente a las mujeres que es del 15,2%. Respecto a la evolución reciente, tanto en el último trimestre como en el último año, se ha reducido en el cómputo general y por sexo, así como si se analiza por grupos de edad, todos los colectivos reducen la tasa, siendo más significativas las reducciones en los colectivos de 55 a 64 años.

En el caso de Andalucía, respecto al trimestre anterior tanto por sexo como por grupo de edad baja la tasas de paro, excepto en los hombres de 55 a 64 años, que sube un 0,1 p.p.

Por sectores, lo más significativo es que el 55,3% de los parados se encuentran en el grupo de primer empleo o parados de más de un año, que en valores absolutos es 1118.700 personas. Le sigue el sector servicios que aglutina el 32,6% de las personas paradas.

GRÁFICO 13. DISTRIBUCIÓN DE LOS PARADOS POR SECTORES



Fuente: EPA.INE

Este comportamiento del paro distribuido por sectores se manifiesta de igual forma para el análisis de la región andaluza y para el conjunto de la nación, con porcentajes del 53,0% y 58,5%, respectivamente, para el caso de personas que encuentran su primer empleo o parados de más de un año. Igualmente, tanto en Andalucía como en el conjunto de España, el segundo de los sectores con mayor carga de paro es el sector Servicios (28,7% en Andalucía y 28,8% en España).

Respecto al trimestre anterior, los sectores que registran un mayor descenso son Industria (-69,2%), seguido de Agricultura (-38,6%) y construcción (-10,4%), mientras que el sector Servicios y Sin Empleo Anterior se reducen un 3,7% y 7,7%, respectivamente.

En valores absolutos es Sin empleo anterior, con una bajada de 9.900 personas paradas menos, el que mejor comportamiento muestra. Advertir que el paro imputable al colectivo de desempleados Sin empleo anterior aglutina a todos aquellos que al perder su empleo hace más de un año no es imputable, estadísticamente, a ningún sector de actividad.

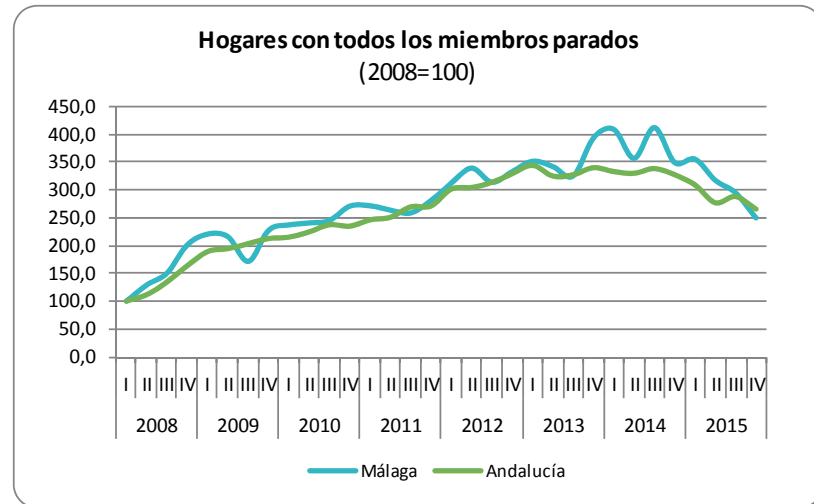
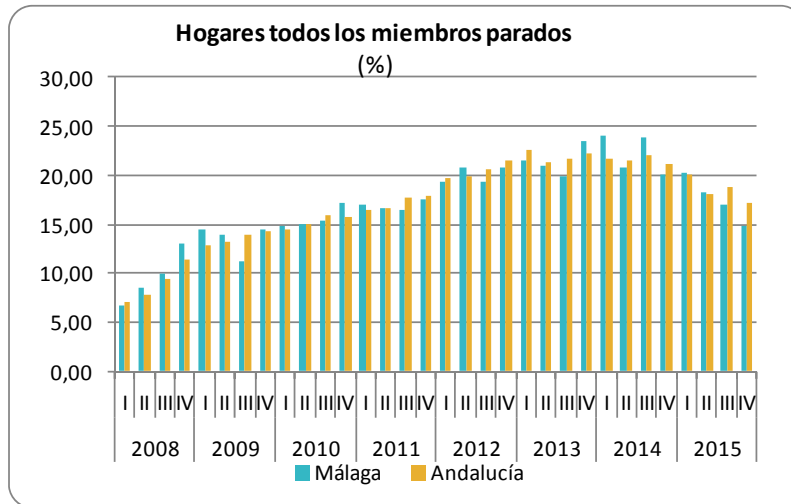
CUADRO 10. PARADOS POR SECTORES (MILES DE PERSONAS)

Parados por sectores	IV-2015			Variación trimestre anterior (%)			Variación trimestre año anterior (%)		
	Málaga	Andalucía	España	Málaga	Andalucía	España	Málaga	Andalucía	España
Agricultura	8,6	127,7	222,6	-38,6	-19,3	-13,9	-27,7	-22,1	-18,0
Industria	0,8	29,3	174,4	-69,2	19,6	2,0	-60,0	3,5	-17,8
Construcción	16,3	61,7	207,6	-10,4	-0,6	6,0	-9,4	-0,2	-9,3
Servicios	70,0	343,8	1.377,5	-3,7	-5,4	4,9	-12,3	-10,3	-3,7
Primer empleo o parado mas de un año	118,7	635,3	2.797,4	-7,7	-5,7	-4,0	-15,5	-16,2	-20,1
Total	214,5	1.198,3	4.779,5	-9,1	-6,5	-1,5	-14,9	-14,1	-12,4

Fuente: EPA, INE

Por último, respecto a los hogares con todos los miembros desempleados destaca la tendencia decreciente, otro trimestre más se registra un descenso en esta variable y en este trimestre hay 12.4000 hogares menos en el que todos sus miembros se encuentren en paro. En concreto, en esta situación se encuentran en la provincia 68.600 hogares, el 14,8% del total de hogares de la provincia.

GRÁFICO 14. EVOLUCIÓN DE LOS HOGARES CON TODOS LOS MIEMBROS PARADOS



Fuente: EPA,INE

5 CONCLUSIONES

Tras un análisis detenido de los datos aportados por la Encuesta de Población Activa podemos identificar los siguientes **rasgos principales del mercado de trabajo** en la provincia de Málaga:

1. El cuarto trimestre de 2015 muestra, en Málaga, **un descenso de la población activa** respecto a 2014 (2,7%), superior al de Andalucía, (-1,5%) y España, (-0,6%)
2. Los ocupados han aumentado un 2,8% respecto al mismo trimestre de 2014 en la provincia (15.800 personas más), situándose en 580.500 las personas empleadas, en Andalucía asciende un 5,1% y España, un 3,0%.
3. La ocupación femenina en la provincia en el cuarto trimestre de 2015 es superior a la ocupación de 2008.
4. **Las tasa de empleo de la provincia de Málaga** es superior a la andaluza, pero menor a la de España (43,0% frente al 41,0% en Andalucía y el 47,0% en España).
5. En cuanto a la tipología de contratos, son más los empleos que se crean temporales que indefinidos en la provincia (7,0% los Temporales frente a los indefinidos, que se elevan a 1,9%, respecto al mismo trimestre de 2014).
6. Los parados se han reducido respecto al trimestre anterior en un 9,1%, situándose el volumen de parados en 214.500 y con respecto a hace un año los parados se han reducido en 37.600 personas
7. La tasa de paro se sitúa en un 27,0%, siendo más elevada la femenina que la masculina.
8. En cuanto a los sectores, donde más parados se encuentran en la provincia sigue siendo *Sin empleo anterior* o parados de más de un año, que cuenta con más de 118.700 parados.

(miles de personas)	IV-2015	% Tasas	Variación absoluta respecto (miles de personas o p.p.)		Variación relativa respecto (%)		Comentarios
			Periodo anterior	Periodo año anterior	Periodo anterior	Periodo año anterior	
Población más 16 años	1.349,50		-0,50	6,10	-0,04	0,45	Disminuye la población de más de 16 años
Activos	795,00	58,91	-19,60	-21,80	-2,41	-2,67	El porcentaje de activos desciende respecto al trimestre anterior y respecto a 2014
Hombres	426,00	64,64	-20,00	-12,30	-4,48	-2,81	La actividad masculina disminuye en 2015 en 2,8% en el último año
Mujeres	369,00	53,44	0,40	-9,40	0,11	-2,48	...y la femenina en un 2,5%, aunque respecto al trimestre anterior aumenta un 0,1%
Ocupados	580,50	43,02	1,90	15,80	0,33	2,80	La ocupación aumenta respecto a 2014 en 15,800 ocupados
Hombres	318,30	48,29	-3,80	14,90	-1,18	4,91	La ocupación masculina sube en 14.900 respecto a 2014
Mujeres	262,20	37,98	5,80	0,90	2,26	0,34	el empleo femenino, aumenta en 900 respecto al año anterior
Por sector de actividad							
Agricultura	19,50	3,4%	6,30	2,70	47,73	16,07	...aumenta el empleo agrario en el cuarto trimestre del año
Industria	22,70	3,9%	-3,00	-6,90	-11,67	-23,31	desciende el empleo en la industria tanto respecto al trimestre anterior como al año
Construcción	34,90	6,0%	0,50	1,70	1,45	5,12	La construcción asciende el empleo un 1,5% respecto al trimestre anterior y un 5,1% el año anterior en los servicios disminuye el empleo en 1.800 personas respecto al trimestre anterior, mientras que
Servicios	503,40	86,7%	-1,80	18,30	-0,36	3,77	en el año aumenta en 18.300
Situación profesional							
Asalariados	472,90	81,5%	7,10	16,30	1,52	3,57	La ocupación por cuenta ajena aumenta un 1,5% este trimestre, y un 3,6% respecto a 2014 ... y los de por cuenta propia disminuye un 4,6% este trimestre y descienden un 0,5% respecto al mismo trimestre del año anterior
No asalariados	107,60	18,5%	-5,20	-0,50	-4,61	-0,46	
Situación profesional							
Indefinido	314,30	66,5%	2,60	5,80	0,83	1,88	Los asalariados con contrato indefinido aumentan este trimestre un 0,8%
Temporal	158,60	33,5%	4,50	10,40	2,92	7,02	...y los temporales aumentan un 2,9%,

Fuente: Encuesta de Población Activa, INE, 2015

Informe del Mercado de Trabajo de la Provincia de Málaga



(miles de personas)	IV-2015	% Tasas	Variación absoluta respecto (miles de personas o p.p.)		Variación relativa respecto (%)		Comentarios
			Periodo anterior	Periodo año anterior	Periodo anterior	Periodo año anterior	
Parados	214,50	26,98	-21,50	-37,60	-9,11	-14,91	Los parados disminuyen un 9,1% en el trimestre, con 21,500 menos, que respecto a 2014 son 37.600
Hombres	107,70	50,2%	-16,20	-27,20	-13,08	-20,16	El paro masculino disminuye un 13,1% en este trimestre y un 20,1% respecto a 2014
Mujeres	106,70	49,7%	-5,40	-10,50	-4,82	-8,96	..., mientras el paro femenino disminuye menos: un 4,8% este trimestre y un 9,0% respecto a 2014
Por edad (Tasa de paro)							
De 16 y más		27,0	-1,99	-3,88			La tasa de paro disminuye en 2 puntos en este trimestre, situándose en 27,0%
De 16 a 64 años		27,2	-1,97	-3,86			De 16 a 64 años disminuye a 27,2%, 2,0 p.p. menos que el trimestre anterior
De 55 a 64 años		17,8	-5,58	-12,37			...mientras que más de 55 años es del 17,8%, 5,6 p.p. más que el trimestre anterior y 12,5 menos que 2014
Parados por sectores							
Agricultura	8,60	4,0%	-5,40	-3,30	-38,57	-27,73	En la agricultura el paro ha disminuido en 5.400 personas respecto al trimestre anterior
Industria	0,80	0,4%	-1,80	-1,20	-69,23	-60,00	En la industria el paro ha disminuido en 1.800 personas respecto al trimestre anterior
Construcción	16,30	7,6%	-1,90	-1,70	-10,44	-9,44	En la Construcción ha disminuido en 1.900 personas respecto al trimestre anterior
Servicios	70,00	32,6%	-2,70	-9,80	-3,71	-12,28	En servicios disminuye en 2.700 personas y se reduce en un 12,3% respecto a hace un año
Sin empleo anterior o más de 1 año	118,70	55,4%	-9,90	-21,80	-7,70	-15,52	Sin empleo anterior disminuye un 7,7% respecto al trimestre anterior (9.900 personas menos)
Hogares							
1 o más activos	465,00		-12,30	-15,00	-2,58	-3,13	Disminuye el número de hogares con algún activo
Todos ocupados	292,30	62,9%	7,00	13,60	2,45	4,88	Con todos ocupados aumenta en 7.000 los hogares en esa situación respecto al trimestre anterior
Todos parados	68,60	14,8%	-12,40	-27,40	-15,31	-28,54	Disminuye en 12.400 los hogares con todos sus miembros parados respecto al trimestre anterior y en 27.400 respecto al 2014

Fuente: Encuesta de Población Activa, INE, 2015

(miles de personas)	dic-15	% Tasas	Variación absoluta respecto (personas o p.p.)		Variación relativa respecto (%)		Comentarios
			Periodo anterior	Periodo año anterior	Periodo anterior	Periodo año anterior	
Total	527.683		2.098	18.183	0,40	3,57	El total de afiliados aumenta un 0,4% en este último mes, y un 3,6% respecto a 2014
General	372.335	70,6%	984	15.549	0,26	4,36	... el regimen general aumenta un 0,3% respecto al mes anterior y un 4,4% respecto a diciembre de 2014
Autónomos	106.056	20,1%	93	3.598	0,09	3,51	mientras que los autónomos aumentaron un 0,1% respecto al mes anterior y un 3,5% respecto a 2014

Fuente: Seguridad Social, Ministerio de Empleo y Seguridad Social



UNIÓN EUROPEA
Fondo Social Europeo

El FSE invierte en tu futuro



RETOS2020



COSTA DEL SOL
MÁLAGA